

Gmina Kluki

Kluki 88 / 97-415 Kluki



STRATEGIA ROZWOJU GMINY KLUKI

powiat bełchatowski - województwo łódzkie

GMINA KLUKI 2022

**Załącznik 1. Diagnoza stanu
istniejącego**



Gmina Kluki



Wójt Gminy Kluki Karol Sikora

Urząd Gminy Kluki

Kluki 88 / 97-415 Kluki

Opracowanie:

 **MONDRA design**

mgr inż. arch. Łukasz Woźniak

ul. Długa 21 / 95-030 Rzgów

NIP: 728-255-84-25

info@mondradesign.pl

 **ANA** URBAN PLANNING

mgr Alicja Anna Jaranowska

ul. Mieszczańska 6/15 / 93-322

NIP: 982-034-10-87

pracownia@ana-up.pl

Prowadzący projekt: Łukasz Woźniak, Alicja Jaranowska

Współpraca: Ewa Koprowska, Łukasz Knop, Tomasz Kasperowicz, Dominika Boss



SPIS TREŚCI

Spis treści.....	3
Spis treści.....	3
1.SFERA PRZESTRZENNA.....	1
2.SFERA EKOLOGICZNA.....	20
3.SFERA SPOŁECZNA.....	26
4.SFERA GOSPODARCZA.....	39
5.SFERA ZARZĄDZANIE.....	50



1. S F E F A P R Z E S T R Z E N N A

1.1. Położenie i dostępność komunikacyjna

Położenie geograficzne

Gmina Kluki to gmina wiejska położona w centralnej Polsce w południowo-zachodniej części województwa łódzkiego, w powiecie bełchatowskim. Siedziba władz samorządowych gminy mieści się w miejscowości Kluki. Gmina położona jest w centrum powiatu, przez co graniczy wyłącznie z gminami tworzącymi powiat bełchatowski. Od północy gmina Kluki graniczy z miejsko-wiejską gminą Zelów, od wschodu z wiejską gminą Bełchatów, od południa z wiejską gminą Kleszczów oraz od zachodu z wiejską gminą Szczerców. Powierzchnia gminy wynosi 118,54km², co stanowi 12,2% powierzchni powiatu bełchatowskiego (968km²).



Rys. 1. Położenie gminy Kluki według podziału administracyjnego powiatu bełchatowskiego

Źródło: Opracowanie własne

Według regionalizacji Polski Jerzego Kondrackiego gmina Kluki położona jest w Prowincji Nizin Środkowopolskich na pograniczu dwóch makroregionów fizycznogeograficznych. Wschodnia część leży w makroregionie Wzniesienia Południowo-



mazowieckiego (mezoregion Wysoczyzna Bełchatowska), a część zachodnia w makroregionie Nizina Południowo-wielkopolska (mezoregion Kotlina Szczercowska).

Transport drogowy

Główną sieć drogową gminy Kluki o znaczeniu lokalnym i regionalnym tworzy droga krajowa, drogi powiatowe oraz drogi gminne. Układ drogowy uzupełniają drogi wewnętrzne oraz dojazdowe do pól i gospodarstw o łącznej powierzchni ok. 32 ha i nawierzchni bitumicznej lub tłuczniowej. Istniejąca sieć dróg zapewnia połączenia wewnętrzne między miejscowościami oraz zewnętrzne z terenami sąsiednimi oraz ośrodkami miejskimi powiatu.

Gmina Kluki leży na szlaku dawnej drogi krajowej nr 8 Warszawa – Wrocław, a obecnie **drogi krajowej nr 74**, która łączy węzeł Wieluń i Kielce z Zamościem z drogą ekspresową S8 (Wrocław – Łódź - Warszawa). Jej długość wynosi 514 km i na większości odcinków (w tym przebiegającym przez gminę Kluki) posiada jedną jezdnię.

Drogi powiatowe w granicach gminy:

- 1902E – Bełchatów – Słok – Janów Nowy – Kaszewice – Kluki
- 1908E – Wieś Szczercowska - Magdalenów - Kluki
- 1909E - Lubiec - Ciszka - Parzno – Domiechowice – Bełchatów
- 1910E - Parzno - Wola Mikorska – Adamów
- 1917E - Chabielice - Trzys - Nowy Świat
- 1919E - Kaszewice – Kurnos – Bełchatów
- 1920E – Kluki – Parzno – Żelów

Wybrane odległości od ośrodków miejskich:

Kluki - Bełchatów- 12 km,
 Kluki - Łódź- 65 km
 Kluki - Częstochowa- 79 km
 Kluki - Wrocław- 183 km
 Kluki - Warszawa- 183 km

Tab. 1. Charakterystyka dróg gminnych.

Lp.	Numer drogi	Nazwa drogi	Długość w gr. gminy w km / szerokość jezdni
1	G1 (101074 E)	Żar	0,4 km szer. 4,0 mb
2	G2 (101077 E)	Żar	6,750 km szer. 4,0 mb
3	G3 (101051 E)	Strzyżewice	1,300 km szer. 4,0 mb
4	G4 (101152 E)	Strzyżewice	1,450 km szer. 4,5 mb
5	G5 (101153 E)	Wierzchy Kluckie- Wierzchy Parzeńskie	4,180 km szer. 4,0 mb
6	G6 (101154 E)	Bożydar	5,760 km szer. 5,0 mb
7	G7 (101155 E)	Kaszewice	3,450 km szer. 5,0 mb
8	G8 (101156 E)	Kaszewice Kolonia	2.285 km szer. 4,0 mb
9	G9 (101211 E)	Ciszka	0,550 km szer. 4,0 mb
10	G10 (101158E)	Laski	1,100 km szer. 4,0 mb; 5,0 mb
Razem:			27,225 km



Źródło: opracowanie własne na podstawie danych z Urzędu Gminy Kluki (stan na k. 2015r.)

Tab. 2. Charakterystyka dróg wewnętrznych i dojazdowych.

Lp	Nazwa miejscowości, nawierzchnia	Rodzaj drogi	Powierzchnia ha	
15	Imielnia	droga wewnętrzna	0,85	
3	Kaszewice		0,9	
24	Kaszewice		0,561	
19	Kaszewice Kolonia		1,38	
27	Kaszewice Kolonia		1,16	
28	Kaszewice Kolonia		2,71	
5	Kawalce		0,767	
18	Kluki		0,1	
9	Kluki „Błoki”		0,192	
8	Kluki „Zapłocie”		0,18	
13	Laski		0,53	
4	Lesisko		0,94	
6	Osina		2,41	
22	Parzno		1,17	
14	Podścichawa		0,802	
29	Podścichawa		0,25	
16	Podwódka		1,61	
11	Roździn		0,679	
21	Roździn		0,17	
25	Roździn		1,35	
2	Roździn (Drzyzdówki)		0,138	
1	Strzyżewice		0,65	
7	Ścichawa		1,052	
12	Ścichawa		0,18	
17	Ścichawa – Jeżowizna		1,93	
10	Zarzecze		0,72	
20	Zarzecze		1,3	
23	Żelichów		1,15	
30	Kluki ul. Szkolna, ul. Wspólna		droga wewnętrzna	1,072
31	Parzno		droga wewnętrzna	1,76
32	Roździn	droga wewnętrzna	0,861	
33	Strzyżewice	droga wewnętrzna	1,13	
34	Kluki - parking	droga wewnętrzna	0,028	
35	Strzyżewice	droga wewnętrzna	0,638	
36	Parzno	droga wewnętrzna	0,66	
		łącznie:	31,98 ha	

Źródło: opracowanie własne na podstawie danych z Urzędu Gminy Kluki (stan na k. 2015r.)



Transport kolejowy

Przez południową część gminy przebiega około 5 kilometrowy odcinek linii kolejowej relacji Piotrków Trybunalski-Bełchatów-Rogowiec, prowadzący do Kopani Węgla Brunatnego „Bełchatów” (PGE Górnictwo i Energetyka Konwencjonalna S.A. – Oddział Kopalnia Węgla Brunatnego Bełchatów). Linia nie obsługuje przewozów pasażerskich. Przystanek w Rogowcu znajduje się około 1 km od granic administracyjnych gminy.

1.2. Układ funkcjonalno-przestrzenny

Sieć osadnicza i struktura przestrzenna

Gmina Kluki składa się z 17 sołectw. Ze względu na podziały geodezyjne gmina podzielona jest na 19 obrębów geodezyjnych. W sieci osadniczej gminy ośrodek gminny stanowią miejscowości Kluki, Kaszewice i Parzno. Miejscowość Kluki położona w centralnej części gminy jest najliczniej zamieszkałą miejscowością, skupia funkcję administracyjną, stanowi siedzibę urzędu gminy i koncentruje obiekty usługowe.

Tab. 3. Sołectwa gminy Kluki wraz z liczbą mieszkańców

Lp.	Nazwa sołectwa	Liczba mieszkańców
1	Cisza	63
2	Imielnia	32
3	Kaszewice	719
4	Kluki	875
5	Kuźnica Kaszewska	72
6	Nowy Janów	196
7	Osina	273
8	Podwódka	210
9	Parzno	339
10	Roździn	170
11	Strzyżewice	241
12	Ścichawa	307
13	Trząs	244
14	Wierzchy Kluckie	129
15	Zarzecze	160
16	Żar	192
17	Żelichów	34

Źródło: Opracowanie własne na podstawie danych z Urzędu Gminy Kluki (stan na k. 2015r.)

Struktura użytkowania gruntów

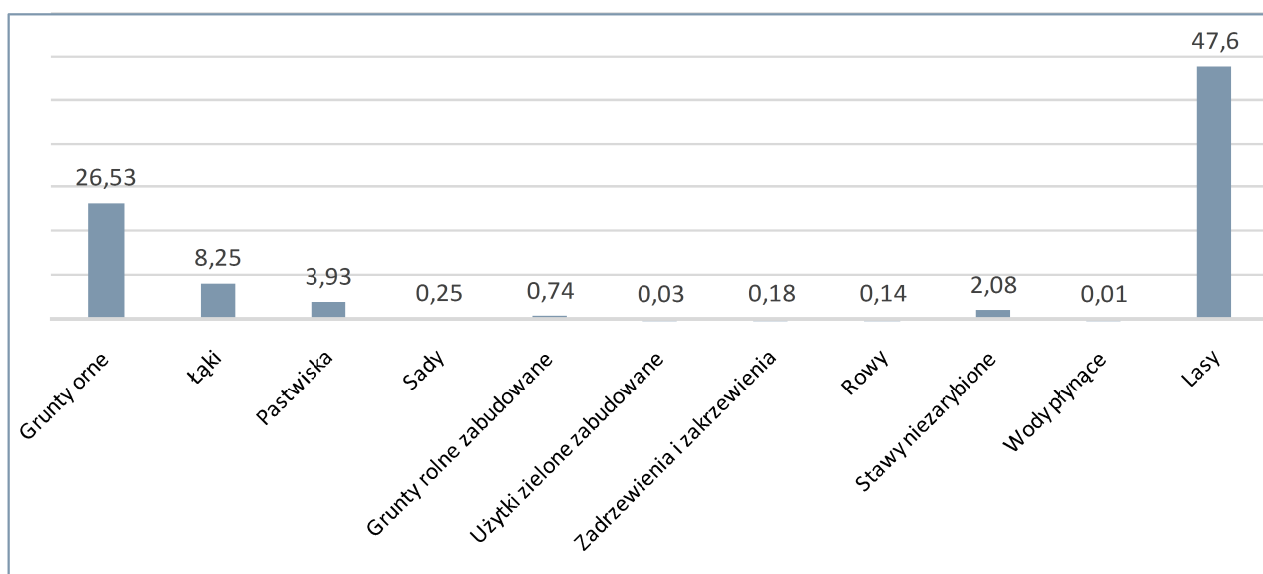
W strukturze użytkowania gruntów gminy przeważają lasy zajmujące prawie 48% powierzchni gminy. Pozostała część gminy jest użytkowana rolniczo (39%). Pod zabudowę wykorzystywane jest ponad 92 ha, co stanowi niecały 1% powierzchni gminy. Znaczący udział w strukturze użytkowania gminy mają stawy. W ten sposób zagospodarowano ok 250 ha. Udział powierzchni pod stawami w odniesieniu do terenów nieleśnych wynosi prawie 5%.



Tab. 4. Struktura użytkowania gruntów.

Rodzaj	Pow. gruntów (ha)
Grunty orne	3 145,39
Łąki	977,76
Pastwiska	465,31
Sady	29,81
Grunty rolne zabudowane	88,08
Użytki zielone zabudowane	4,08
Zadrzewienia i zakrzewienia	21,73
Rowy	16,47
Stawy niezarybione	246,87
Wody płynące	0,92
Lasy	6857,58
Razem:	4996,42

Źródło: opracowanie własne na podstawie danych z Urzędu Gminy Kluki (stan na k. 2015r.)



Rys. 2. Struktura użytkowania gruntów (%)

Źródło: opracowanie własne na podstawie danych z Urzędu Gminy Kluki (stan na k. 2015r.)

1.3. Zasoby mieszkaniowe

W 2013r. w gminie znajdowało się 1450 budynków mieszkalnych, natomiast w roku 2000 liczba ta wynosiła 1206, co oznacza 23% wzrost liczby budynków w ciągu 13 lat. W gminach ościennych porównywalna ilość zabudowy mieszkaniowej zlokalizowana była w gminach Rusiec (1642) oraz Kleszczów (1323). Najwięcej budynków mieszkalnych odnotowano w obszarze gminy miejskiej Bełchatów (5269).



W gminie Kluki w 2013r. znajdowały się 1488 lokale mieszkalne, co stanowi najmniejszą liczbę w powiecie bełchatowskim. Ich średnia powierzchnia wyniosła 87,3m² i była ona wyższa od średniej powiatu o 9,4m², a od średniej krajowej o 14,2m².

Mieszkańcy zasób gminy Kluki obejmuje cztery lokale mieszkalne o łącznej powierzchni 188,84 m² oraz jeden lokal socjalny o powierzchni 31,51 m².

Tab. 5. Liczba lokali mieszkalnych w gminie Kluki w latach 2000 – 2013.

Rok	2000	2001	2002	2003	2004	2005	2006	2007	2008	2009	2010	2011	2012	2013
Liczba mieszkań	1206	1223	1232	1296	1311	1325	1341	1372	1401	1412	1432	1447	1470	1488

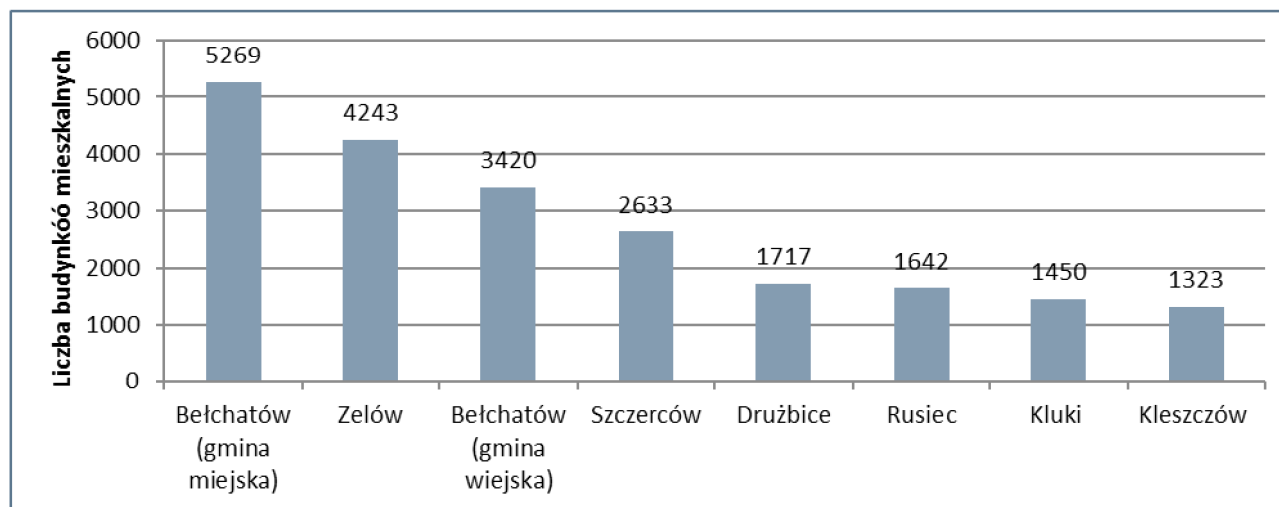
Źródło: Opracowanie własne na podstawie Banku Danych Lokalnych GUS (stan na 2013r.).

Zasoby mieszkaniowe - analiza porównawcza

Tab. 6. Budynki mieszkalne w powiecie – analiza porównawcza

Jednostka	Kość	Udział procentowy
Powiat Bełchatowski	21697	100%
Bełchatów (gmina miejska)	5269	24%
Zelów	4243	20%
Bełchatów (gmina wiejska)	3420	16%
Szczerców	2633	12%
Drużbice	1717	8%
Rusiec	1642	8%
Kluki	1450	7%
Kleszczów	1323	6%

Źródło: Opracowanie własne na podstawie Banku Danych Lokalnych GUS (stan na k. 2013r.).



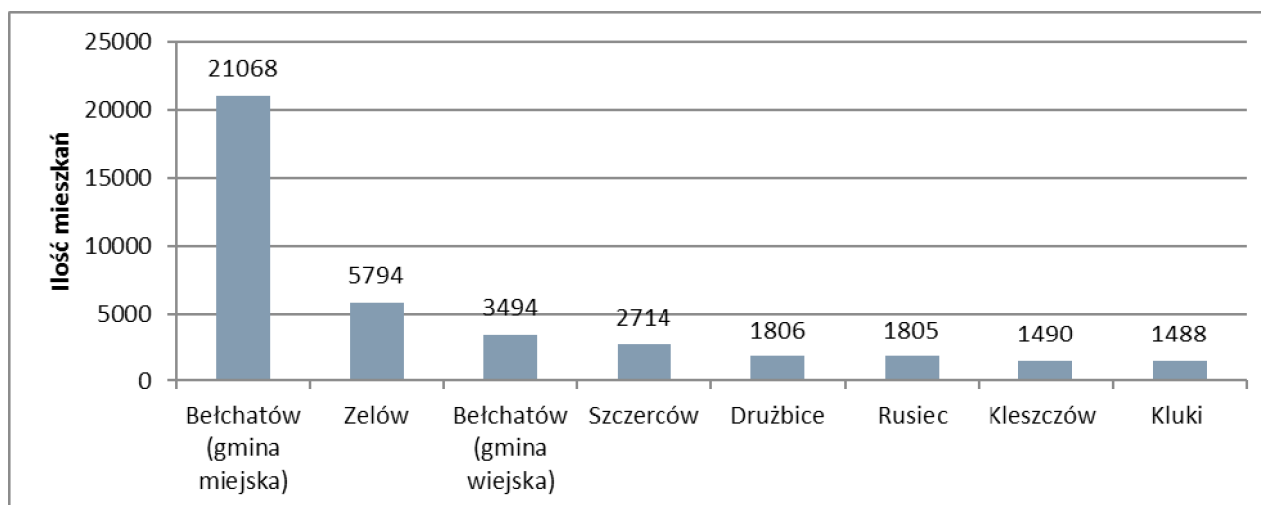
Rys. 3. Budynki mieszkalne w powiecie w 2013r. – analiza porównawcza

Źródło: Opracowanie własne na podstawie BDL GUS

Tab. 7. Lokale mieszkalne w powiecie – analiza porównawcza

Jednostka	Kość	Średnia powierzchnia mieszkania [m ²]
Powiat Bełchatowski	3965	97,9
Kleszczów	1490	106,5
Bełchatów (gmina wiejska)	3494	98,0
Szczerców	2714	87,7
Rusiec	1805	87,4
Kluki	1488	88,3
Drużbice	1806	87,0
Zelów	5794	71,1
Bełchatów (gmina miejska)	2106	87,0

Źródło: Opracowanie własne na podstawie Banku Danych Lokalnych GUS (stan na 2013r.).



Rys. 4. Lokale mieszkalne w powiecie w 2013r. – analiza porównawcza.

Źródło: Opracowanie własne na podstawie BDL GUS

Tab. 8. Powierzchnia mieszkań – analiza porównawcza.

Jednostka Średnia powierzchnia mieszkania [m²] Polska 73,1 Województwo Łódzkie 68,1 Podregion Piotrkowski 74,5 Powiat Bełchatowski 77,9 gmina Kluki 87,3 Źródło: Opracowanie własne na podstawie Banku Danych Lokalnych GUS (stan na 2013r.)

1.4. Komunikacja i infrastruktura techniczna

Układ drogowy

Układ drogowy stanowi podstawowy element systemu transportowego gminy, zapewniając łączność w skali kraju i regionu oraz wewnątrz niej. Na sieć drogową składają się drogi krajowe, które pełnią funkcje powiązań z makrootoczeniem, oraz drogi powiatowe, gminne i wewnętrzne zapewniające obsługę w mikrootoczeniu gminy oraz jej wnętrzu. Przez centrum gminy w układzie wschód-zachód przebiega droga krajowa nr 74, prowadząca z Wielunia do Kielc łącząca się w Wieluniu z drogą ekspresową S8 Wrocław – Łódź - Warszawa.

Na terenie gminy zatwierdzonych jest 59 lokalizacji dla przystanków komunikacji publicznej (zgodnie z Uchwałą Nr 174/XXXVII/2013 Rady Gminy Kluki z dnia 29 sierpnia 2013r.

w sprawie określenia przystanków komunikacyjnych, których właścicielem lub zarządzającym jest gmina Kluki oraz warunków i zasad korzystania z nich przez operatorów i przewoźników ze zmianami dokonanymi w 2013r. i 2014r., dotyczącymi dodania nowych lokalizacji – Uchwałą

Nr 193/XLIII/2013 Rady Gminy Kluki z dnia 30 grudnia 2013r. oraz Uchwałą Nr 204/XLVI/2014 Rady Gminy Kluki z dnia 20 marca 2014r.) Obecnie przystanki są na bieżąco realizowane przez gminę. Z przystanków mogą korzystać wyłącznie operatorzy publicznego transportu zbiorowego i przewoźnicy uprawnieni do prowadzenia działalności gospodarczej w zakresie zbiorowego przewozu osób.

Wykaz przystanków komunikacyjnych na terenie Gminy Kluki:



1. Nowy Janów

31. Roździn – Drzyzdówki



2. Kuźnica Kaszewska	32. Roździn II
3. Ścichawa	33. Nowy Janów – pętla
4. Trząs – kier. Zarzecze	34. Niwisko
5. Trząs – kier. Szczerców	35. Pólko
6. Zarzecze	36. Kawalce – pętla
7. Słupia	37. Trząs I
8. Kaszewice Kolonia	38. Trząs II
9. Kaszewice – centrum	39. Kaszewice – obwodnica
10. Kluki I - łącznica	40. Kaszewice – piaski
11. Kluki II Osiedle „Leśne” - kier. Wrocław	41. Kaszewice – cmentarz
12. Kluki III Osiedle „Leśne” - kier. Bełchatów	42. Żar – most
13. Podwódka I - kier. Wrocław	43. Żar – sklep
14. Podwódka II - kier. Bełchatów	44. Żar – tartak
15. Imielnia	45. Żar – las
16. Parzno I – kier. Strzyżewice	46. Chmielowiec
17. Parzno II – k. szkoły	47. Sadulaki
18. Parzno III – kier. k. cmentarza kier. Wola Mikorska	48. Osina – sklep
19. Parzno IV – centrum	49. Osina – przy OSP
20. Parzno – Laski kier. Parzno, Wola Mikorska	50. Osina – Dąbrówka
21. Roździn	51. Kluki – kościół
22. Strzyżewice	52. Kluki – szkoła
23. Ciska I – kier. Parzno	53. Ścichawa – sklep
24. Ciska II – kier. Lubiec	54. Ścichawa – las
25. Teofilów	55. Wierzchy Kluckie
26. Osina – kier. Wrocław	56. Wierzchy Parzeńskie
27. Kaszewice – kier. Słupia	57. Imielnia I
28. Strzyżewice – Stara Wieś	58. Imielnia II
29. Ścichawa - Jeżowizna	59. Laski
30. Strzyżewice - Podroździn	

Gospodarka wodnościekowa

Zaopatrzenie mieszkańców gminy Kluki w wodę opiera się na dwóch ujęciach wód głębinowych: ujęcie wody w Klukach - 2 studnie o łącznej wydajności 145,7 m³/d oraz ujęcie wody w Nowym Janowie - 2 studnie o łącznej wydajności 175,4 m³/d.

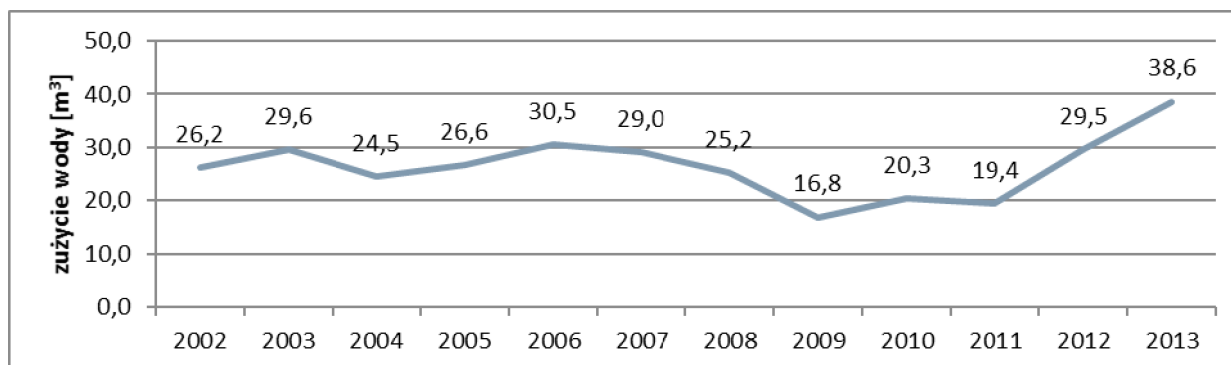
Woda badana jest przez Powiatową Stację Sanitarno –Epidemiologiczną w Bełchatowie i uzdatniana w stacjach zlokalizowanych w Klukach i Nowym Janowie. Do sieci wodociągowej podłączonych jest 89,8% mieszkańców. Właścicielem sieci wodociągowej jest gmina Kluki. Średnie zużycie wody w gospodarstwach domowych na jednego mieszkańca w ciągu roku wynosi 38,6m³, co jest wartością wyższą od średniej dla powiatu (33,7m³) oraz całego kraju (30,9m³),

Gmina Kluki posiada 3,19 km sieci kanalizacji sanitarnej (zgodnie z danymi BDL GUS), obejmującej osiedle domków jednorodzinnych oraz Zespół Szkół w Klukach. Sieć jest planowana do rozbudowy, w celu objęcia większych terenów gminy. Gmina prowadzi działalność w zakresie zbiorowego odprowadzania ścieków na podstawie pozwolenia wodno-prawnego wydanego decyzją Starosty Bełchatowskiego (znak: OS.VI.6223-3/06 z



dnia 24 kwietnia 2006r. oraz uchwały Nr 41/VI/11 Rady Gminy Kluki z dnia 30 marca 2011r. w sprawie uchwalenia Regulaminu odprowadzania ścieków w gminie Kluki).

Gmina eksploatuje oczyszczalnię ścieków wraz z przepompownią ścieków, zlokalizowaną w Klukach. Z usług zbiorowego odprowadzenia ścieków do kanalizacji sanitarnej korzysta 88 nieruchomości oraz Zespół Szkół. Na pozostałym terenie gminy ścieki bytowo gospodarcze odprowadzane są do zbiorników bezodpływowych lub przydomowych oczyszczalni ścieków.



Rys. 5. Średnie roczne zużycie wody na mieszkańca w Gminie Kluki

Źródło: Opracowanie własne na podstawie BDL GUS

Na przestrzeni lat średnie roczne zużycie wody na mieszkańca w gminie Kluki wahało się, najniższą wartość osiągnęło w roku 2009 ($16,8\text{m}^3$), później jednak zauważyć można tendencję wzrostową, w następstwie której w 2013 r. zużycie wody wyniosło $38,6\text{m}^3$.

Zaopatrzenie w energię, ciepło i gaz

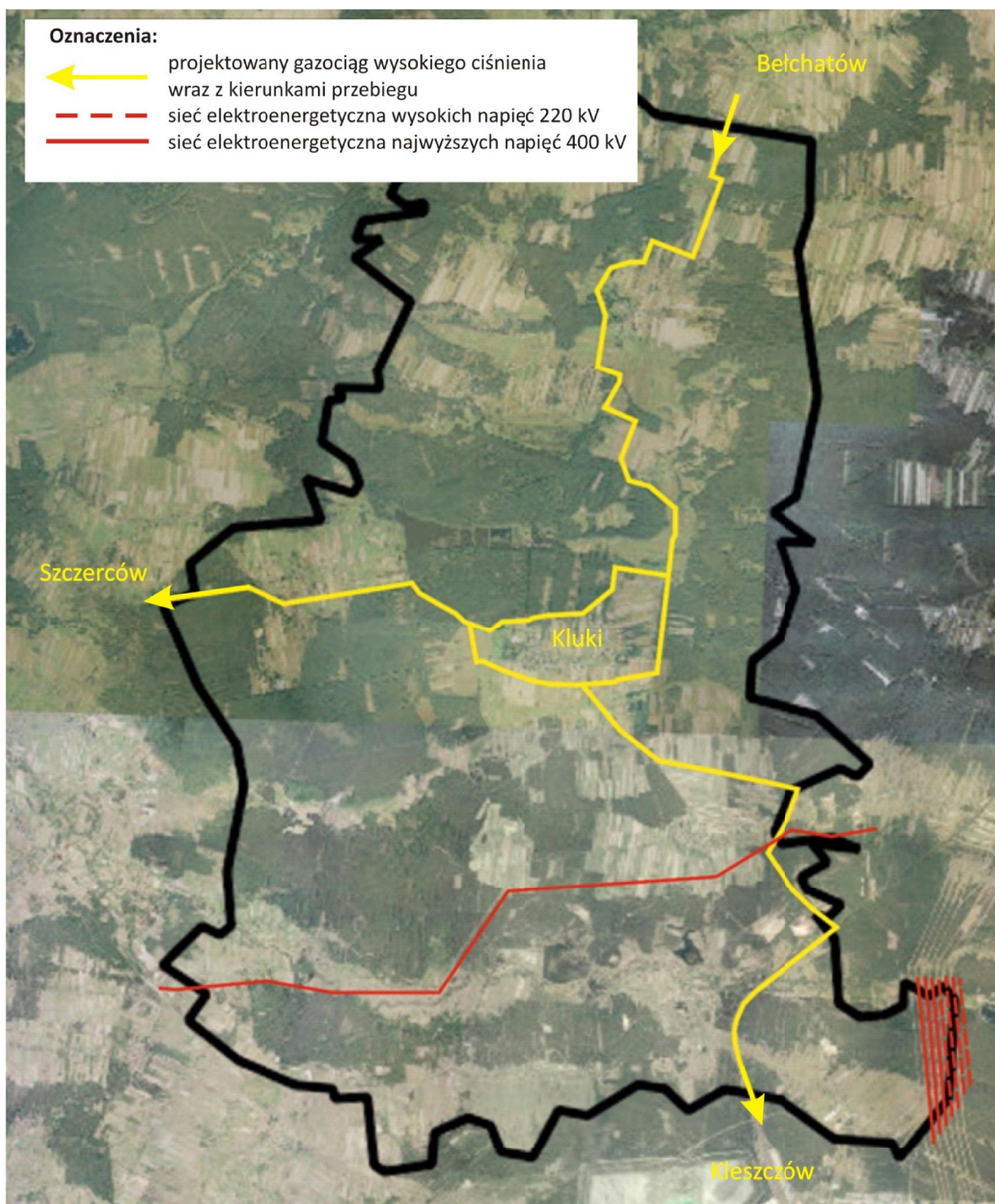
Zaopatrzenie w energię elektryczną realizowane jest w oparciu o stacje 110/15 kV „Zamoście” (miasto Bełchatów), „Rogowiec Stary” (gmina Kleszczów) oraz „Wistka” (gmina Sulmierzyce). Przez obszar gminy przebiegają również linie elektroenergetyczne krajowego systemu przesyłowego sieci najwyższych napięć (220 kV oraz 400 kV).

Gmina nie posiada systemu sieci gazowej, docelowo gaz przewodowy dla terenu gminy zgodnie ze Studium doprowadzany będzie z projektowanego gazociągu Łask – Bełchatów.

Na terenie gminy Kluki trasa gazociągu przebiegać będzie na trasie Parzno - Kluki i dalej w kierunku Szczercowa i Kleszczowa.

Potencjalnym źródłem zasilania w gaz ziemny dla Gminy Kluki jest również istniejąca sieć gazowa w Bełchatowie czy też budowa nowej lokalnej stacji gazu ziemnego.

W gminie nie ma zbiorczej sieci ciepłowniczej, głównym źródłem zaopatrzenia w ciepło są kotłownie indywidualne.



Rys. 6. Przebieg istniejących sieci elektroenergetycznych najwyższych napięć oraz projektowanego gazociągu wysokiego ciśnienia.

Źródło: Opracowanie własne na podstawie Studium uwarunkowań i kierunków zagospodarowania przestrzennego gminy Kluki (Kluki 2013r.)



Uzbrojenie terenu - analiza porównawcza

W 2013r. w powiecie bełchatowskim największy procent ludności korzystającej z sieci wodociągowej, kanalizacyjnej i gazowej był w gminie miejskiej Bełchatów. Wśród gmin wiejskich najlepiej wyposażona w infrastrukturę była gmina Kleszczów, posiadała ona dobrze rozwiniętą sieć kanalizacyjną i jako jedyna posiada rozbudowaną sieć gazową. W powiecie najmniejszy udział ludności korzystającej z sieci wodociągowej wystąpił w gminie Żelów (56,6%), a sieci kanalizacyjnej w gminie Kluki. W większości gmin wiejskich powiatu bełchatowskiego nie ma gazociągów. Na koniec 2015 r. liczba osób korzystających z sieci kanalizacji sanitarnej zwiększyła się do ok. 9% mieszkańców.

Tab. 9. Procentowy udział ludności korzystającej z sieci.

	Jednostka	Procentowy udział ludności korzystającej z sieci
Bełchatów (gmina miejska)	98,494,382,1	Bełchatów (gmina miejska)
Drużbice	81,27,70,0	Kleszczów
Kleszczów	95,076,655,3	Kluki
Kluki	89,89,00,0	Rusiec
Rusiec	78,210,70,1	Szczerców
Szczerców	84,549,00,0	Żelów
Żelów	56,630,70,0	makroregion Polska
makroregion Polska	88,065,152,4	województwo łódzkie
województwo łódzkie	89,960,939,8	podregion piotrkowski
podregion piotrkowski	88,454,533,7	powiat bełchatowski
powiat bełchatowski	89,463,545,8	

Źródło: Opracowanie własne na podstawie Banku Danych Lokalnych GUS (stan na 2013r.).

Gospodarka odpadami

System gospodarki odpadami komunalnym obejmuje następujące rodzaje odpadów: odpady gromadzone selektywnie (w tym o charakterze surowców wtórnych: szkło kolorowe, białe, makulatura, butelki z tworzywa sztucznego – tzw. PETY), odpady zmieszane, bioodpady, odpady wielkogabarytowe oraz odpady niebezpieczne i opony.

Główną metodą zagospodarowania odpadów komunalnych w gminie jest zbiórka odpadów komunalnych z indywidualnych posesji i wywożenie ich przez specjalistyczne firmy zajmujące się wywozem odpadów wyłonione w drodze przetargu. Odpady zbierane selektywnie o charakterze surowców wtórnych (szkło, manufaktura, PETY), odpady wielkogabarytowe zbierane okresowo, odpady niebezpieczne i opony – kierowane do Gminnego Punktu Selektywnej Zbiórki Odpadów Komunalnych PSZOK.

Na terenie gminy nie jest prowadzona zbiórka odpadów organicznych ze względu na wiejski charakter gminy i zagospodarowywanie tych odpadów w gospodarstwach domowych.

1.5. Polityka przestrzenna

Opracowania strategiczne i planistyczne

Gmina posiada Studium uwarunkowań i kierunków zagospodarowania przestrzennego opracowane w 2013r., określające politykę przestrzenną gminy oraz zasady koordynacji działań planistycznych. Studium zostało przyjęte Uchwałą Nr 177/XXXIX/2013 Rady Gminy Kluki z dnia 14.10.2013r.



W gminie obowiązują następujące miejscowe plany zagospodarowania przestrzennego:

- miejscowy plan zagospodarowania przestrzennego gminy Kluki przeznaczający teren pod trasę linii elektroenergetycznej 400 kV, uchwalony Uchwałą Nr 51/XXIII/08 Rady Gminy Kluki z dnia 26.11.2008r. Obszar objęty planem jest położony w obrębach geodezyjnych: Żar, Kawalce, Trząs, Zarzecze, Kuźnica Kaszewska, Nowy Janów
- miejscowy plan zagospodarowania przestrzennego gminy Kluki przeznaczający teren pod cmentarz komunalny w Klukach (działka nr ewid. 173/6), uchwalony Uchwałą Nr 194/XLIII/2013 Rady Gminy Kluki z dnia 30.12.2013r.

Obecnie w opracowaniu jest miejscowy plan zagospodarowania przestrzennego obejmujący działki gminne o powierzchni 11,5 ha, zlokalizowane w południowej części obrębu geodezyjnego Trząs. Projekt planu przewiduje przeznaczenie terenu pod działalność produkcyjno-usługową.

1.6. Walory przyrodnicze i krajobrazowe

Ukształtowanie terenu

Według podziału J. Kondrackiego gmina Kluki leży na pograniczu dwóch makroregionów fizycznogeograficznych wchodzących w skład Prowincji Nizin Środkowopolskich. Część wschodnia należy do makroregionu Wzniesienia Południowo-mazowieckie, mezoregionu Wysoczyzna Bełchatowska, część zachodnia do makroregionu Nizina Południowo-wielkopolska, mezoregionu Kotlina Szczercowska. Najniższy punkt gminy wynosi 168,0 m n.p.m. i znajduje się przy granicy zachodniej, w dolinie rzeki Widawki, a najwyższy punkt wynosi 231,1 m n.p.m. i znajduje się w pobliżu wschodniej granicy w rejonie Kaszewic.

Wody powierzchniowe

Gmina Kluki leży w dorzeczu rzeki Warty, a jej główną osią hydrograficzną jest rzeka Widawka płynąca przez południową część gminy. Jest ona prawobrzeżnym dopływem Warty.

Pozostałe cieki przepływające przez obszar gminy to: Rakówka, prawobrzeżny dopływ Widawki, Struga Żłobnicka, lewobrzeżny dopływ Widawki, Struga Aleksandrowska, lewobrzeżny dopływ Widawki, Ścichawka, prawobrzeżny dopływ Widawki, Pilsia, dopływ Widawki, Wierzchowiec, dopływ Pilsii, Stawka, dopływ Pilsii.

Innym istotnym elementem sieci hydrograficznej są liczne stawy. Największe ich kompleksy występują w dolinie Widawki, na terenie wsi Słupia i Zarzecze oraz na północ od Kluk w dolinie rzeki Wierzchowiec. Ponadto na terenie gminy występuje duża ilość niewielkich zbiorników wodnych zarówno sztucznych jak i naturalnych. Część ze zbiorników naturalnych odznacza się wysokimi walorami przyrodniczymi (rzadkie ekosystemy wodno-błotne).



Duże zmiany w sieci hydrologicznej południowej części gminy spowodowała budowa Kopalni Węgla Brunatnego „Bełchatów”. Zmiany te dotyczą rzek: Widawki i jej lewobrzeżnych dopływów – Strugi Żłobnickiej i Strugi Aleksandrowskiej. Wykonano przełożenie rzeki Widawki oraz jej regulację, regulację kanału Struga Żłobnicka oraz przebudowano Strugę Aleksandrowską na kanał zrzutowy. Zrealizowano również 3 zbiorniki wodne na Widawce powyżej terenu gminy. W bezpośrednim sąsiedztwie gminy Kluki jest zlokalizowany zbiornik Wawrzkowizna.

Mała retencja

Zgodnie z Wojewódzkim Programem Małej Retencji dla Województwa Łódzkiego gmina Kluki jest położona w II strefie priorytetowej pod kątem potrzeb małej retencji. Strefa ta obejmuje tereny o dużych potrzebach rozwoju małej retencji, gdzie występują korzystne warunki klimatyczne i duże potrzeby rolnictwa, gospodarki komunalnej i przemysłu wodochronnego.

Na terenie gminy Kluki projektuje się utworzenie 4 zbiorników retencyjnych, których głównym celem ma być retencja wód z terenu zlewni:

1. zbiornik retencyjny „Grobla” na rzece Pilsia, zlokalizowany w miejscowości Kluki (53,4 ha),
2. zbiornik retencyjny „Zbyszek” na rzece Pilsia, zlokalizowany w obszarze trzech gmin: Kluki, Zelów, Szczerców (120 ha),
3. zbiornik retencyjny „Słupia” na rzece Widawce, zlokalizowany w miejscowości Słupia (36,0 ha),
4. zbiornik retencyjny „Wierzchy Kluckie”, zlokalizowany w miejscowości Wierzchy Kluckie (0,6 ha).



Rys. 7. Sieć hydrograficzna gminy Kluki.

Źródło: Opracowanie własne na podstawie geoportalu Województwa Łódzkiego.



Wody podziemne

Gmina Kluki leży w obszarze jednostki strukturalnej podregion piotrkowski, gdzie występują dwa poziomy wodonośne: czwartorzędowy i kredowy.

- poziom czwartorzędowy - stanowi główny poziom użytkowy. Cechuje się występowaniem dwóch lub trzech warstw wodonośnych, związanych z obecnością utworów piaszczysto-żwirowych i piasków. Znajdują się one na poziomie od kilku (rejon centralny) do około 120m (rejon południowo – zachodni).
- poziom kredowy - miąższość górnokredowego poziomu wynosi około 100-120 m i bazuje na nim szereg ujęć wody, między innymi Nowy Janów, który czerpie wodę z głębokości 121 i 123 m.

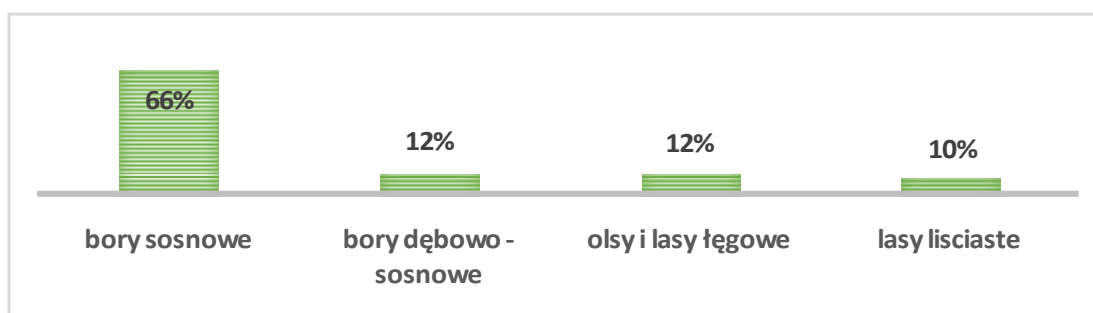
Południowa część gminy Kluki znajduje się pod wpływem oddziaływania leja depresyjnego powstałego w skutek odwodnienia odkrywki Kopalni Węgla Brunatnego „Bełchatów”. Umowną granicą leja depresyjnego jest obszar kopalni, ale jego faktyczny zasięg jest większy. Ze względu na prace odwadniające odkrywkę Szczerców zasięg leja rozwinął się w kierunku zachodnim.

Warunki klimatu lokalnego

Według regionalizacji klimatycznej Romualda Gumińskiego obszar gminy Kluki leży w X Łódzkiej dzielnicy rolniczo-klimatycznej. Charakteryzuje się ona podwyższonymi opadami wynoszącymi 550 - 600 mm. Średnia wieloletnia temperatura roku to 7,5 °C. Liczba dni z opadem dobowym wyższym od 0,1 mm osiąga wartość od 130 do 150; liczba dni pogodnych waha się w przedziale 40-50; liczba dni pochmurnych wynosi około 130 w roku, natomiast liczba dni z przymrozkiem wynosi od 100 do 118.

Szata roślinna

Dominującym elementem szaty roślinnej gminy są lasy. Lasy i grunty leśne stanowią prawie 47,6% ogólnej powierzchni gminy. Lasy państwowe tworzą duże i zwarte kompleksy leśne natomiast lasy prywatne zajmują rozproszone i niewielkie obszary. Struktura gatunkowa drzewostanów przedstawia się następująco:



Rys. 8. Struktura gatunkowa drzewostanu.



Źródło: Opracowanie własne na podstawie danych GUS (stan na k. 2015r.)

Lasy w południowej części gminy tworzą strefę buforową przy Kopalni i Elektrowni Bełchatów i stanowią lasy o statusie lasów ochronnych. Ich funkcja buforowa i ekologiczna determinuje kierunki ich zagospodarowania.

Poza lasami ważnym elementem szaty roślinnej obszaru gminy są pola uprawne oraz łąki i pastwiska. Tereny te zajmują łącznie ok. 39% powierzchni gminy. Użytki zielone koncentrują się nad brzegami cieków i wzdłuż rowów, gdzie występują również liczne zadrzewienia i zakrzewienia. Charakterystyczną dla gminy roślinnością jest roślinność bagienna występująca na mokradłach, w tym roślinność typowa dla torfowisk dolinnych i śródleśnych. Największe powierzchnie bagna zajmują w okolicach miejscowości Imielnia. Niepokojącym zjawiskiem jest zanikanie terenów bagiennych, będące wynikiem osuszania terenów rolniczych i likwidacja terenów zieleni śródpolnej oraz odwodnienia terenów eksploatacji surowców naturalnych.

Złoże kopalin

Na terenie gminy Kluki udokumentowano zasoby 18 złóż kopalin o łącznej powierzchni około 47,08 ha. 17 złóż stanowią kruszywa naturalne: piasek i żwir a 1 złoże to torfy. Ze względu na stan zagospodarowania dzielą się one na:

złóża o zasobach prognostycznych - 1 złoże	złóża zagospodarowane - 4 złóża
złóża rozpoznane szczegółowo - 10 złóż	złóża skreślone z bilansu zasobów - 2 złóża
złóża eksploatowane okresowo - 1 złoże	

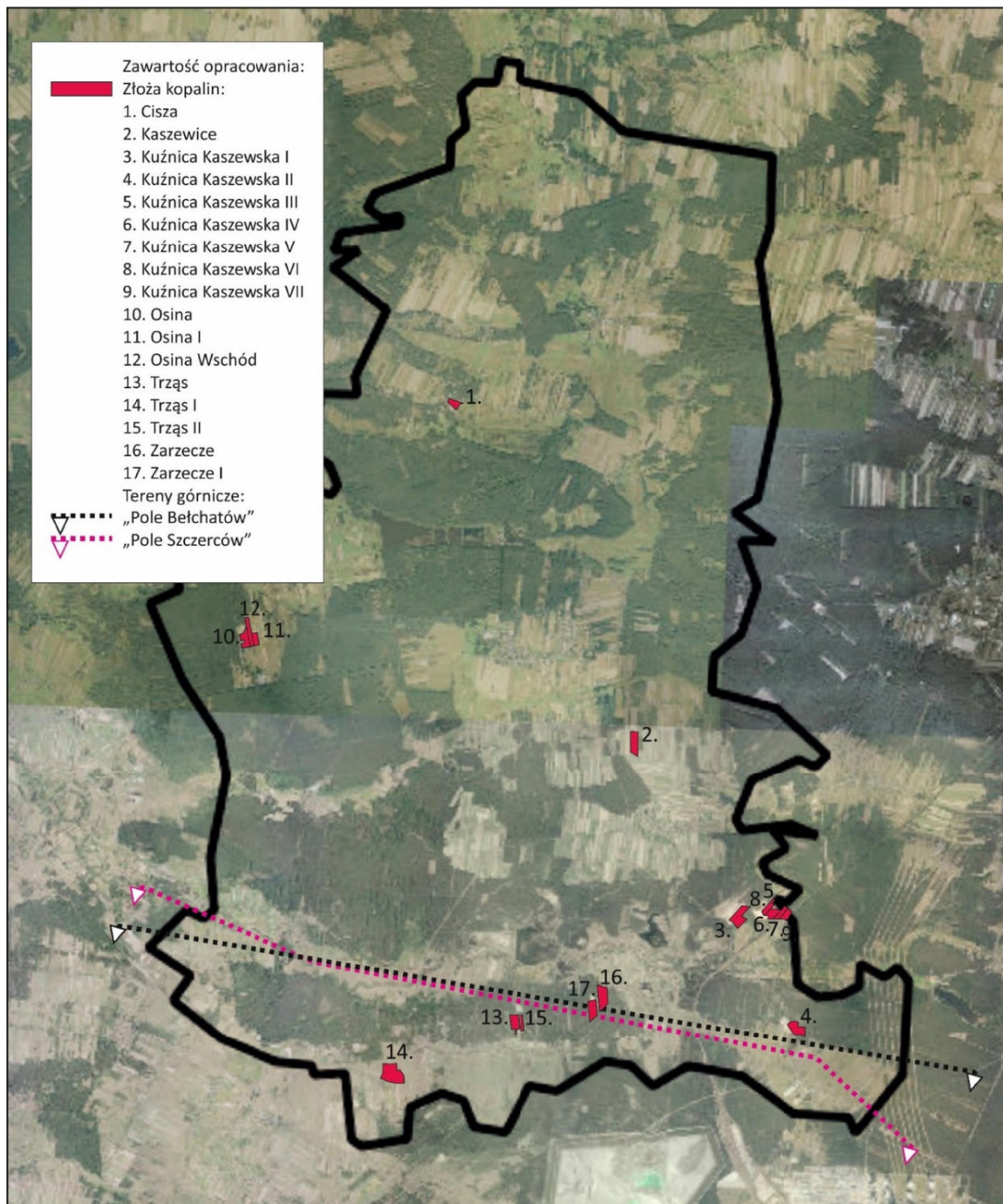
Tab. 10. Złóża kopalin występujące na terenie gminy Kluki.

Nr	Nazwa złoża	Kopaliny	Podtyp kopaliny	Powierzchnia złoża [ha]	Stan zagospodarowania
1	Cisza	kruszywa naturalne	piasek	1,76	złoże rozpoznane szczegółowo
2	Kaszewice			3,74	złoże rozpoznane szczegółowo
3	Kuźnica Kaszewska			3,00	złoże skreślone z bilansu zasobów
4	Kuźnica Kaszewska I			4,65	złoże zagospodarowane
5	Kuźnica Kaszewska II			3,33	złoże zagospodarowane
6	Kuźnica Kaszewska III			0,86	złoże eksploatowane okresowo
7	Kuźnica Kaszewska IV			1,77	złoże skreślone z bilansu zasobów
8	Kuźnica Kaszewska V			1,59	złoże zagospodarowane
9	Kuźnica Kaszewska VI			0,86	złoże rozpoznane szczegółowo
10	Kuźnica Kaszewska VII			1,56	złoże rozpoznane szczegółowo
11	Osina			4,3	złoże zagospodarowane
12	Osina I			2,0	złoże rozpoznane szczegółowo
13	Osina Wschód				piasek ze żwirem
14	Trząs		piasek	2,91	złoże rozpoznane szczegółowo
15	Trząs I	torfy	torfy	7,53	złoże rozpoznane szczegółowo
16	Trząs II	kruszywa naturalne	piasek	1,20	złoże rozpoznane szczegółowo



17	Zarzecze		4,08	złoże rozpoznane szczegółowo
18	Zarzecze I		1,94	złoże rozpoznane szczegółowo

Źródło: Opracowanie własne na podstawie danych Państwowego Instytutu Geologicznego - Państwowego Instytutu Badawczego – Baza danych „Midas”.



Rys. 9. Złoże kopalni i tereny górnicze na obszarze gminy Kluki.

Źródło: Opracowanie własne na podstawie Bazy Danych Midas.



1.7. Dziedzictwo kulturowe

Osadnictwo terenu gminy ma długą metrykę. O prehistorycznym i historycznym osadnictwie świadczą zachowane stanowiska archeologiczne. Najdawniejsze ślady osadnictwa odkryto w miejscowości Żar w południowo zachodniej części gminy oraz w rejonie wsi Parzno i Strzyżewice w części północnej gminy. Do najstarszych miejscowości gminy należą Kluki i Parzno, stanowiące pierwotnie własność arcybiskupów gnieźnieńskich.

Historyczne układy przestrzenne to wielodrożnice: Kluki, datowane na 1136r. oraz Kaszewice, datowane na 1391r. a także nierozpoznany układ przestrzenny Parzna, datowany na 1136r. Do obiektów o walorach kulturowych na terenie gminy należą: obiekty sakralne, krzyże i kapliczki, zabytki sztuki sepulkralnej, cmentarze, miejsca pamięci, zabudowa rezydencjonalna, pałacowa oraz towarzyszące jej parki.

Formą ochrony zabytków poprzez wpis do rejestru zabytków nieruchomości województwa łódzkiego objętych zostało 5 obiektów i obszarów: kościół parafialny w Kaszewicach, dwa dwory w Parznie i Słupi, dwa parki dworskie w Klukach i Strzyżewicach.

Tab. 11. Obiekty i obszary objęte ochroną poprzez wpis do rejestru zabytków.

Lp.	Nazwa	Czas powstania	Adres
1	Kościół parafialny pw. Świętej Trójcy	1612 r.	97-415 Kluki,
2	Zespół dworski w Słupi	Pierwsza połowa XIX wieku	97-415 Kluki, Słupia
3	Dwór w Parznie	Pierwsza połowa XIX wieku	97-415 Kluki, Parzno
4	Park w Strzyżewicach	XIX wiek	97-415 Kluki,
5	Park dworski w Klukach	Lata dwudzieste XX wieku	97-415 Kluki

Źródło: Opracowanie własne na podstawie rejestru zabytków nieruchomości województwa łódzkiego

W studium uwarunkowań i kierunków zagospodarowania przestrzennego gminy Kluki (Kluki 2013) określone zostały obiekty, które narażone są na zniszczenie i utratę walorów kulturowych. Należą do nich:

- zespół dworski w Strzyżewicach,
- drewniane chałupy wiejskie z uwagi na trend zastępowania starej drewnianej zabudowy nowoczesną murowaną,
- zabytki sztuki sepulkralnej z uwagi na szybką wymianę dawnych pomników na nowoczesne grobowce,
- cmentarz ewangelicki w Trząsie,
- miejsca pamięci narodowej - mogiły w Teofilowie i Trząsie.

Proponowane strefy ochrony konserwatorskiej:



Zgodnie ze Studium uwarunkowań i kierunków zagospodarowania przestrzennego gminy (Kluki 2013) planowane jest ustalenie czterech stref ochrony konserwatorskiej dla terenów posiadających wyjątkowe wartości kulturowe i krajobrazowe.

Strefa A – ścisłej ochrony konserwatorskiej: teren lokalizacji kościoła w Kaszewicach, zespoły Dworsko-Parkowe w Klukach, , Słupi, Parznie oraz Strzyżewicach.

Strefa B – ochrony konserwatorskiej wybranych elementów środowiska kulturowego: Obejmuje układy przestrzenne miejscowości o zachowanym historycznym rozplanowaniu, historycznej zabudowie i wartościowych walorach naturalnych. Ochroną należy objąć układy urbanistyczne i ruralistyczne miejscowości Kaszewice, Kluki, Parzno.

Strefa E – ochrony ekspozycji, która obejmuje obszary stanowiące zabezpieczenie właściwego eksponowania kościoła w Parznie.

Strefa OW – obserwacji i ochrony archeologicznej, obejmująca rejony osadnictwa pradziejowego i historycznego.

2. SFERA EKOLOGICZNA

2.1. Identyfikacja obszarów chronionych

Użytki ekologiczne

Ze względu na wysokie walory przyrodnicze w gminie Kluki utworzono 27 użytków ekologicznych, zajmujących łącznie powierzchnię 34,71 ha. Ochroną objęto ekosystemy wodne i wodno-bagiennie.

Tab. 12. Użytki ekologiczne na terenie gminy Kluki.



Źródło: Opracowanie własne na podstawie danych z Urzędu Gminy Kluki.

Pomniki przyrody

Na obszarze gminy znajduje się 39 obiektów objętych ochroną, jako pomniki przyrody:

- 21 dębów szypułkowych na cmentarzu w Kaszewicach, dz.nr 2397, obręb Kaszewice (rozporządzenie Nr 4/96 Wojewody Piotrkowskiego z dnia 04.11.1996 r. w sprawie uznania za pomniki przyrody Dz. Urz. Woj. Piotrkowskiego Nr 21, poz. 75 z 1996 r.),
- 10 dębów szypułkowych, 3 lipy wąskolistne, 1 sosna wejmutka przy kościele w Kaszewicach, działka nr 2390 (rozporządzenie Nr 4/96 Wojewody Piotrkowskiego z dnia 04.11.1996 r. w sprawie uznania za pomniki przyrody Dz. Urz. Woj. Piotrkowskiego Nr 21, poz. 75 z 1996 r.),
- 1 dąb szypułkowy o ob. 380 cm, oddział 190 a, leśnictwo Kluki (Uchwała Nr 17/XIX/05 Rady Gminy Kluki z dnia 26 kwietnia 2005 r. w sprawie uznania za pomnik przyrody).

Pomniki przyrody wymienione poniżej znajdują się na terenie posesji należącej do osoby prywatnej pod nr 52, działka nr 470/64, obręb Kluki (Rozporządzenie Nr 5/2008 Wojewody Łódzkiego z dnia 25 marca 2008 r. w sprawie ustanowienia pomników przyrody):

- Kasztanowiec biały o ob. 250 cm "Dumny Zenon",
- Kasztanowiec biały o ob.309 cm, "Dumny Felicjan",
- Jesion wyniosły o ob. 311 cm "Cyryl",
- Buk pospolity o ob.412 cm "Metody",
- Klon srebrzysty o ob. 208 cm, 229 cm i 190 cm "Smukły Teofil",
- Klon srebrzysty o ob. 216 cm, 200 cm, 177 cm "Demetriusz",
- Olsza czarna o ob. 348 cm "Donata"

Obszar Chronionego Krajobrazu

Dolina Rzeki Widawki jest obszarem cennym przyrodniczo. Charakteryzuje się ona wysoką lesistością i występowaniem licznych zbiorników wodnych. Obszar Chronionego Krajobrazu Doliny Widawki powołany został Uchwałą Nr XIV/237/11 Sejmiku Województwa Łódzkiego z dnia 30 sierpnia 2011r. w sprawie Obszaru Chronionego



Krajobrazu Doliny Widawki ze zm. Obejmuje on powierzchnię około 41 390 ha i chroni dolinę rzeki wraz z wartościowymi siedliskami i zbiorowiskami roślinnymi.

Projektowane rezerваты

W opracowaniach w zakresie ochrony środowiska dla gminy Kluki wskazuje się na konieczność utworzenia form ochrony. Dotychczas proponowane było utworzenie rezerwatów przyrody:

1. Projektowany rezerwat Kluki im. inż. Henryka Baksalerskiego

W projektowanym rezerwacie ochronie podlegać będą wszystkie składniki przyrody, ale już obecnie nie można dokonywać żadnych zmian w jego przyrodzie. Projektowany rezerwat ma na celu ochronę naturalnego stanowiska jodły *Abies alba* przy północnej granicy jej geograficznego zasięgu. Istnieją tu fragmenty lasu z różnowiekowym drzewostanem jodłowym; do 120 lat.

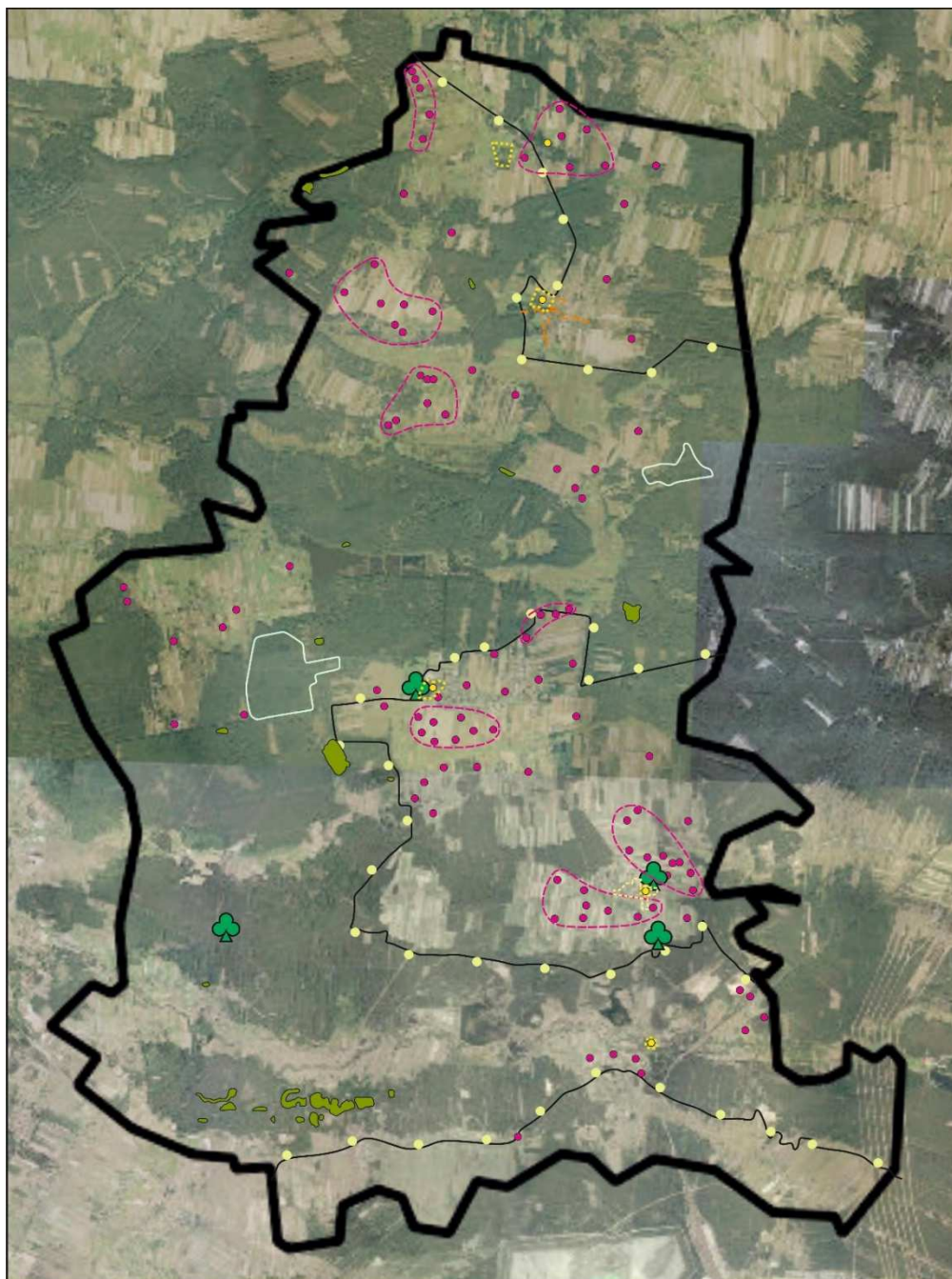
W rejonie projektowanego rezerwatu Kluki zaprojektowano edukacyjną ścieżkę pieszą „Projektowany rezerwat Kluki” i trasę rowerową „Krajobrazy leśne uroczyska Kluki”⁸. Ścieżka piesza o długości 2750 m ma na celu zaprezentowanie walorów przyrodniczych projektowanego rezerwatu oraz omówienie zabiegów gospodarki lasu, prowadzonych

w bezpośrednim jego sąsiedztwie. Trasa rowerowa o długości 3800 m ma na celu przede wszystkim omówienie zróżnicowania ekosystemów leśnych w uroczysku oraz wyjaśnienie roli starych drzew w ekosystemach leśnych i gospodarce człowieka.

2. Projektowany rezerwat Źródlika-Borowiny

W projektowanym rezerwacie ochronie podlegają przede wszystkim bardzo dobrze zachowane naturalne źródlika rzeki Stawki oraz jej górny odcinek wraz z przylegającymi różnorodnymi fitocenoząmi leśnymi z bogatą florą i fauną. Lasy te posiadają charakter zbliżony do naturalnego. Całoroczny wypływ wód o prawie stałej temperaturze powoduje, że występują tu charakterystyczne warunki mikroklimatyczne. Na tle dominujących w uroczysku borów sosnowych, rezerwat jawi się jako oaza bujnej zieleni i cenna ostoja różnorodności biologicznej. Ponadto pełni on funkcję ekologiczną w zachowaniu równowagi przyrodniczej i utrzymaniu właściwych stosunków wodnych na tym terenie. Projekt rezerwatu - prof. J. K. Kurowski i mgr M. Mamiński (UŁ).

Na terenie uroczyska Borowiny zaprojektowano dwie piesze ścieżki przyrodniczo-leśne: „Szkółka leśna Borowiny – krajobrazy leśne” i „Szkółka leśna Borowiny – projektowany rezerwat przyrody Źródlika-Borowiny”⁹. Pierwsza o długości 2100 m, rozpoczyna się i kończy na terenie szkółki leśnej Borowiny. Druga o długości 3900 m, prezentuje między innymi walory projektowanego rezerwatu i kończy się przy drodze Bełchatów-Kluki.



Zawartość opracowania:

Obszary chronione:

- Obszar Chronionego Krajobrazu Doliny Widawki
- Projektowane rezerваты przyrodnicze „Kluki” i „Źródliśka-Borowiny”

Użytki ekologiczne

- Strefa „A” ścisłej ochrony konserwatorskiej
- Strefa „B” ochrony konserwatorskiej wybranych elementów środowiska kulturowego
- Strefa „E” ochrony ekspozycji
- Strefa „OW” obserwacji i ochrony archeologicznej

Obiekty objęte ochroną:

- Stanowiska archeologiczne
- Obiekty architektoniczne w rejestrze zabytków
- Pomniki przyrody



Rys. 10. Obszary i obiekty chronione na terenie gminy Kluki.

Źródło: Opracowanie własne.

2.2. Zagrożenia i degradacja środowiska

Gleby

Na terenie gminy Kluki nie występują znaczące źródła zanieczyszczeń gleb. Zagrożenie stanowią dzikie wysypiska śmieci między innymi w okolicach Osiny oraz nieszczelne zbiorniki bezodpływowe. Potencjalnym zagrożeniem w południowej części gminy jest Kopalnia Węgla Brunatnego „Bełchatów”. W obszarze oddziaływania kopalni nie stwierdzono w glebach szkodliwych substancji ani podwyższonego stężenia siarki i metali ciężkich.

Powietrze

Największy wpływ na jakość powietrza w gminie ma działalność „Elektrowni Bełchatów” (PGE Górnictwo i Energetyka Konwencjonalna S.A. – Oddział Elektrownia Bełchatów), która powoduje emisję wysoką zanieczyszczeń do atmosfery. Źródłem emisji zanieczyszczeń są również lokalne kotłownie, zakłady usługowe oraz gospodarstwa indywidualne (tzw. emisja powierzchniowa) oraz w obszarze oddziaływania dróg emisje ze źródeł ruchomych związanych z transportem pojazdów samochodowy (tzw. emisja liniowa).

Klimat akustyczny

Klimat akustyczny w gminie jest bardzo dobry, ze względu na znikomą ilość obiektów generujących hałas. Na terenie gminy Kluki nie znajdują się punkty pomiaru poziomu hałasu. Monitoring prowadzony przez Wojewódzki Inspektorat Ochrony Środowiska w Łodzi obejmuje pomiary hałasu komunikacyjnego w większych miastach i w okolicy dróg krajowych. Przez teren gminy Kluki przebiega droga krajowa, która monitorowana jest na 4 stanowiskach, zlokalizowanych poza obszarem gminy. Punkty te znajdują się w: Raduckim Folwarku, Wieluniu, Pieczyskach oraz Wieruszowie, a wyniki pomiaru równoważnego poziomu dźwięku były zbliżone od 72,5 – 76,4 dB w ciągu dnia i od 70,9 do 74,5dB w nocy. Według obwieszczenie Ministra Środowiska z dnia 15 października 2013 r. (Dz.U. 2014 poz. 112) w sprawie dopuszczalnych poziomów hałasu w środowisku na terenach zabudowy jednorodzinnej dopuszczalny poziom hałasu w ciągu dnia wynosi 61dB, a w ciągu nocy 56dB. Na terenach zabudowy mieszkaniowej wielorodzinnej i zagrodowej dopuszczalny poziom hałasu w ciągu dnia wynosi 65dB, a w ciągu nocy 56dB.

Wody powierzchniowe

Regionalna Sieć Monitoringu jakości wód powierzchniowych WIOŚ obejmuje na terenie gminy Kluki rzekę Widawkę i Pilsię. Widawka w profilu pomiarowym Widawka-Szczerców, położonym najbliżej granicy gminy, prowadzi wody pozaklasowe o ponadnormatywnych stężeniach azotu azotynowego, fosforu ogólnego i zanieczyszczeń mikrobiologicznych. Bardzo zła jakość wody na tym odcinku wynika z doływu ścieków ze Szczercowa, spod Aleksandrowa,



i z Bełchatowa. W kolejnym profilu pomiarowym Widawka – Dzbanki, zlokalizowanym powyżej ujścia Pilski, Widawka również prowadzi wody pozaklasowe. Na jakość wody na tym odcinku wpływa dopływ ścieków z oczyszczalni Pracowniczej Spółdzielni Mleczarskiej oraz gminnej oczyszczalni ścieków w Szczercowie. Powyżej opisane punkty kontrolne monitorują stan wód Widawki, po przepłynięciu przez teren gminy Kluki.

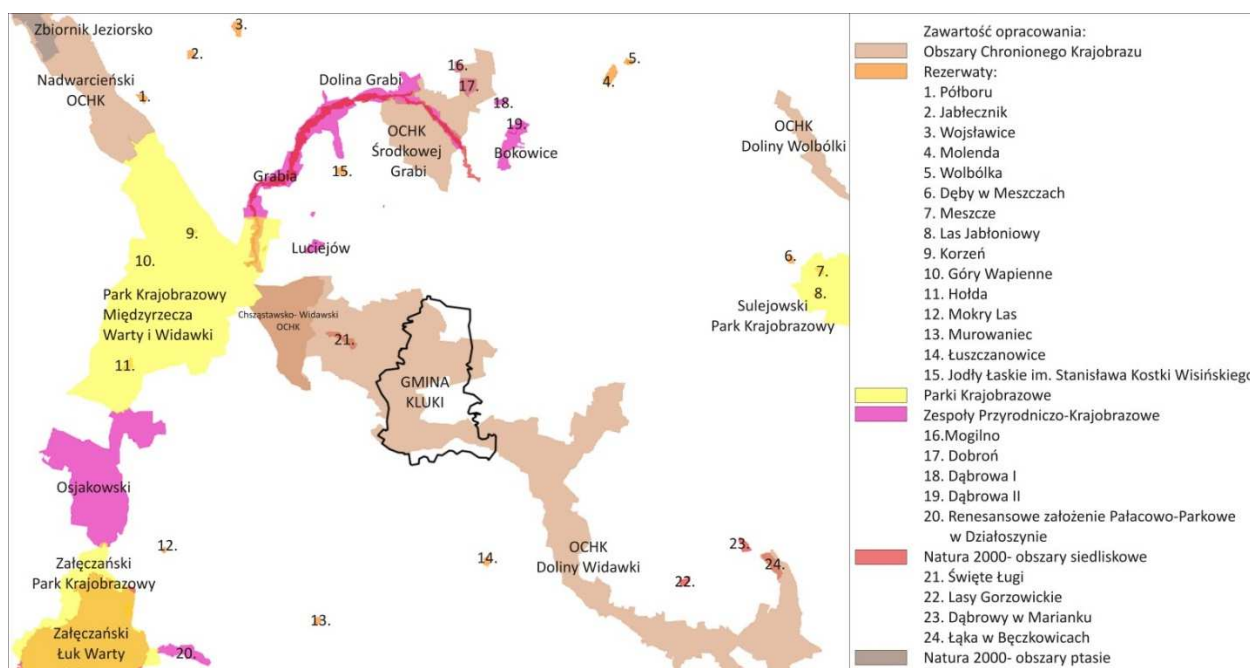
W obszarze gminy Kluki nie wytyczono również profilu pomiarowego na rzece Pilski. Jakość wody wnioskuje się na podstawie pomiarów w profilu pomiarowym Pilsia – Sromutka, zlokalizowanym powyżej gminy Kluki. Rzeka posiada na tym odcinku wody pozaklasowe. Wpływ na złą jakość wód rzeki mają ścieki zrzucane z oczyszczalni w Zelowie.

Obie rzeki perspektywnie powinny spełniać II klasę czystości. W związku z powyższym wymagane są działania długoterminowe w zakresie polepszenia stanu wód powierzchniowych terenu gminy. Dla pozostałych cieków brak jest danych dotyczących jakości wód.

Ochronę przed powodzią prowadzi się z uwzględnieniem map zagrożenia powodziowego i map ryzyka powodziowego oraz planów zarządzania ryzykiem powodziowym, zgodnie z przepisami ustawy z dn. 18 lipca 2001r. Prawo wodne (tj. Dz. U. z 2015r. poz. 469 ze zm.). Na terenie gminy nie zostały wyznaczone tereny szczególnego zagrożenia powodzią.

2.3. Powiązania ekologiczne

Gmina Kluki jest położona w regionalnym korytarzu ekologicznym o przebiegu z północnego zachodu na południowy wschód. Korytarz ekologiczny stanowi Obszar Chronionego Krajobrazu Doliny Widawki, łączący centra bioróżnorodności krajowego systemu ekologicznego. Położenie gminy w systemie ochrony przyrody determinuje jej sposób zagospodarowania, wymagający uwzględnienia priorytetu ochrony przyrody i środowiska, w tym powiązań ekologicznych.





Rys. 11. Powiązania ekologiczne gminy

Źródło: Opracowanie własne na podstawie WMS Generalnej Dyrekcji Ochrony Środowiska - GDOŚ

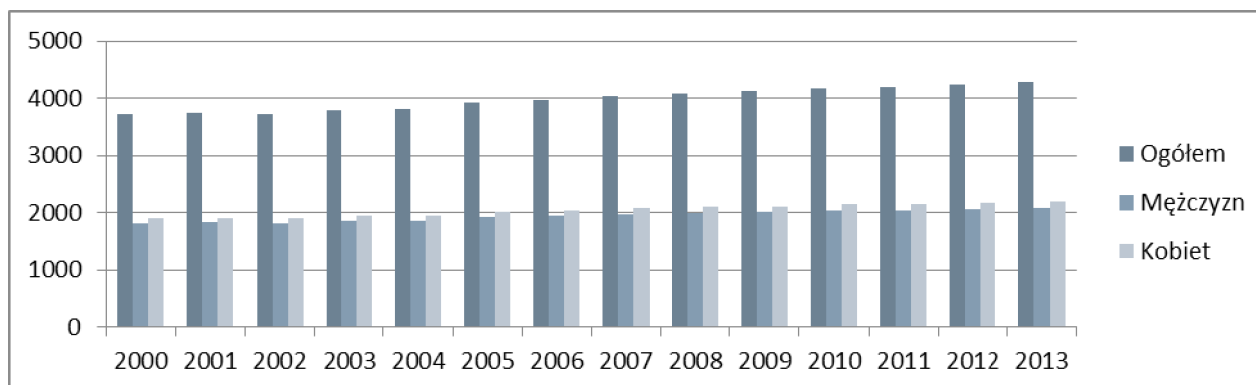
3. SFERA SPOŁECZNA

3.1. Potencjał demograficzny

Liczba ludności i gęstość zaludnienia

W latach 2000-2013 liczba ludności w gminie Kluki wzrosła o 15,1%. W 2013r. ludność gminy wyniosła 4276 osób w tym 2074 mężczyzn i 2202 kobiety.

Tab. 13. Liczba ludności gminy Kluki w latach 2000 – 2013 wg płci Źródło: Opracowanie własne na podstawie Banku Danych Lokalnych GUS.

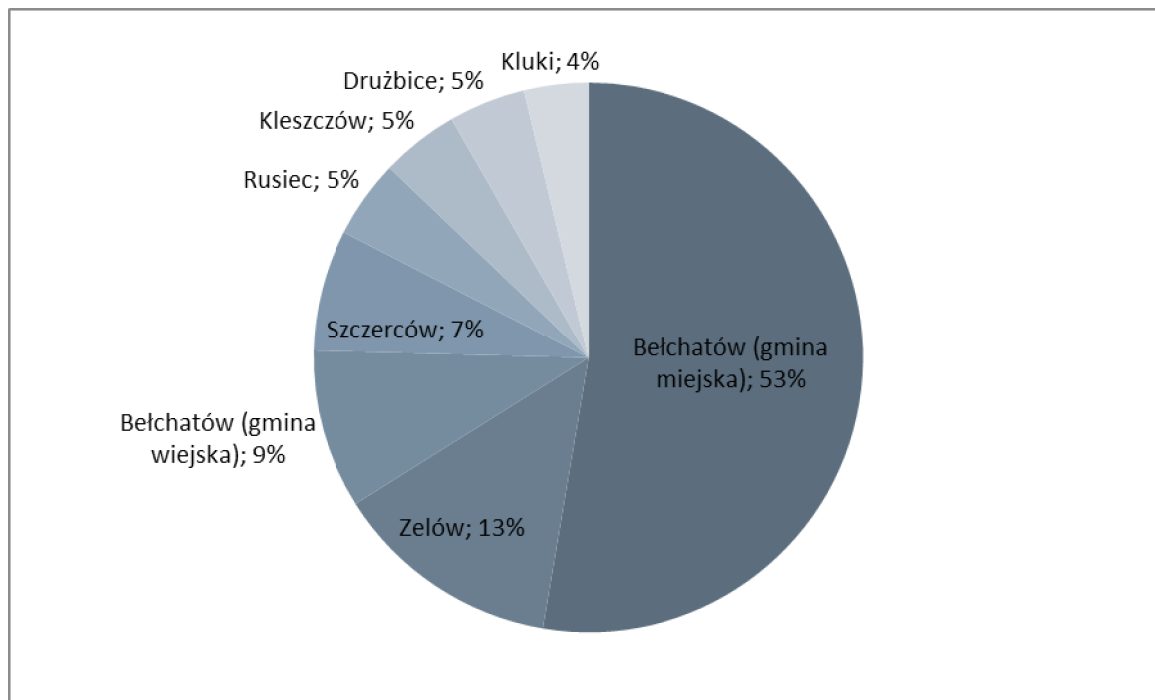


Rys. 12. Liczba ludności gminy w latach 2000 - 2013

Źródło: Opracowanie własne na podstawie BDL GUS

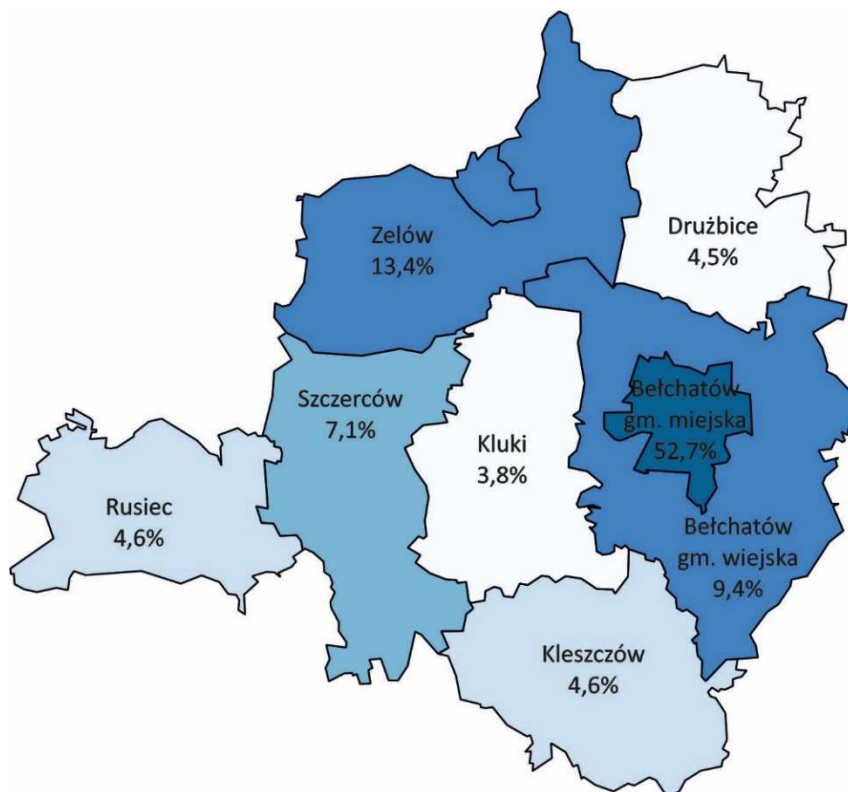
Gminę Kluki zamieszkuje 4% ludności powiatu. Najliczniejszą gminą w powiecie jest miejska gmina Bełchatów (53%). Gęstość zaludnienia gminy Kluki wynosi 36 os./km², co stanowi najniższą wartość w powiecie. Najwyższą gęstość występuje w gminie miejskiej Bełchatów (1720 os./km²), a z gmin wiejskich w gminie Żelów (91 os./km²).

Tab. 14. Liczba ludności i wskaźniki w gminach powiatu Bełchatowskiego Źródło: Opracowanie własne na podstawie Banku Danych Lokalnych GUS (dane na rok 2013).



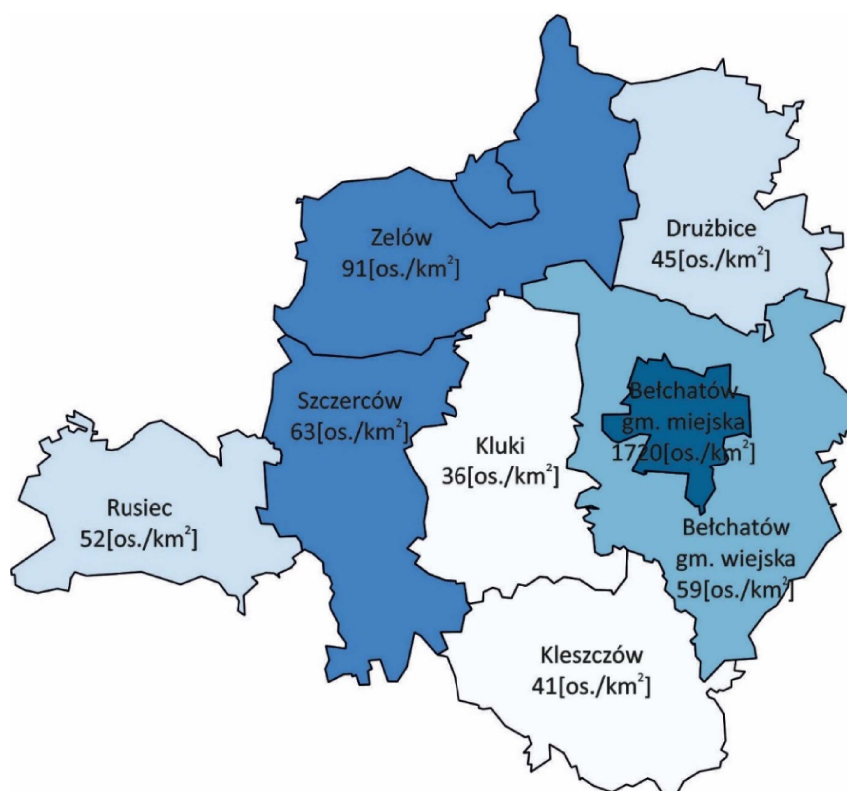
Rys. 13. Procentowy udział liczby ludności gmin powiatu bełchatowskiego - analiza porównawcza

Źródło: Opracowanie własne na podstawie BDL GUS



Rys. 14. Procentowy udział ludności w gminach powiatu bełchatowskiego - analiza porównawcza

Źródło: Opracowanie własne na podstawie BDL GUS



Rys. 15. Gęstość zaludnienia w gminach powiatu bełchatowskiego - analiza porównawcza

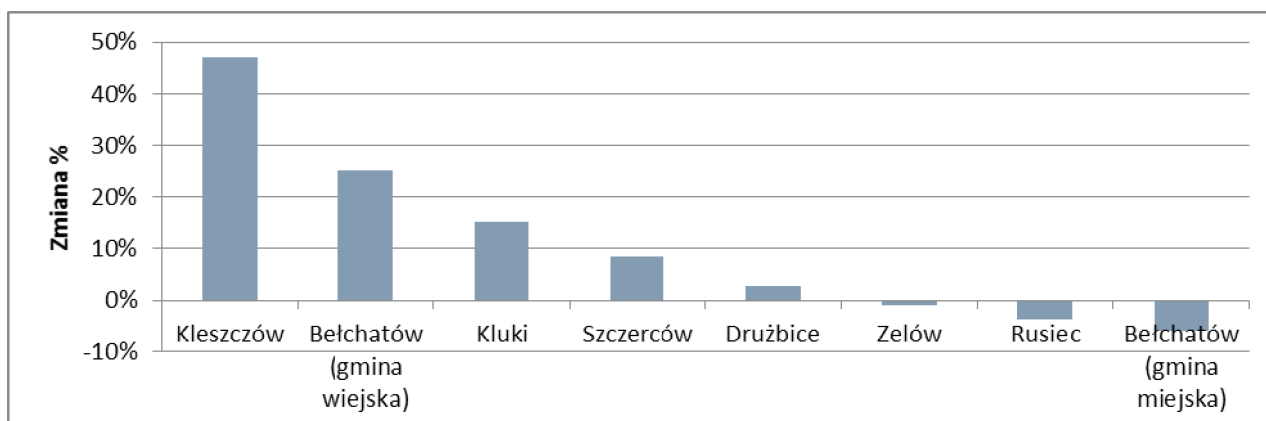
Źródło: Opracowanie własne na podstawie BDL GUS

Liczba ludności gminy Kluki w latach 2000-2013 wzrosła o 15% natomiast liczba ludności w powiecie w latach 2000-2013 wzrosła o 1%. Największy przyrost wystąpił w gminie Kleszczów. W trzech gminach powiatu wystąpił spadek liczby ludności, największy w gminie miejskiej Bełchatów (6%).

Tab. 15. Liczba ludności w gminach powiatu Bełchatowskiego w latach 2000 i 2013

Jednostka	2000	2013	Zmiana %
Powiat Bełchatowski	112087	113105	1%
Kleszczów	3510	5165	47%
Bełchatów (gmina wiejska)	8451	10585	25%
Kluki	3714	4276	15%
Szczerców	7445	8080	9%
Drużbice	4957	5097	3%
Zelów	15310	15151	-1%
Rusiec	5386	5186	-4%
Bełchatów (gmina miejska)	63314	59565	-6%

Źródło: Opracowanie własne na podstawie Banku Danych Lokalnych GUS

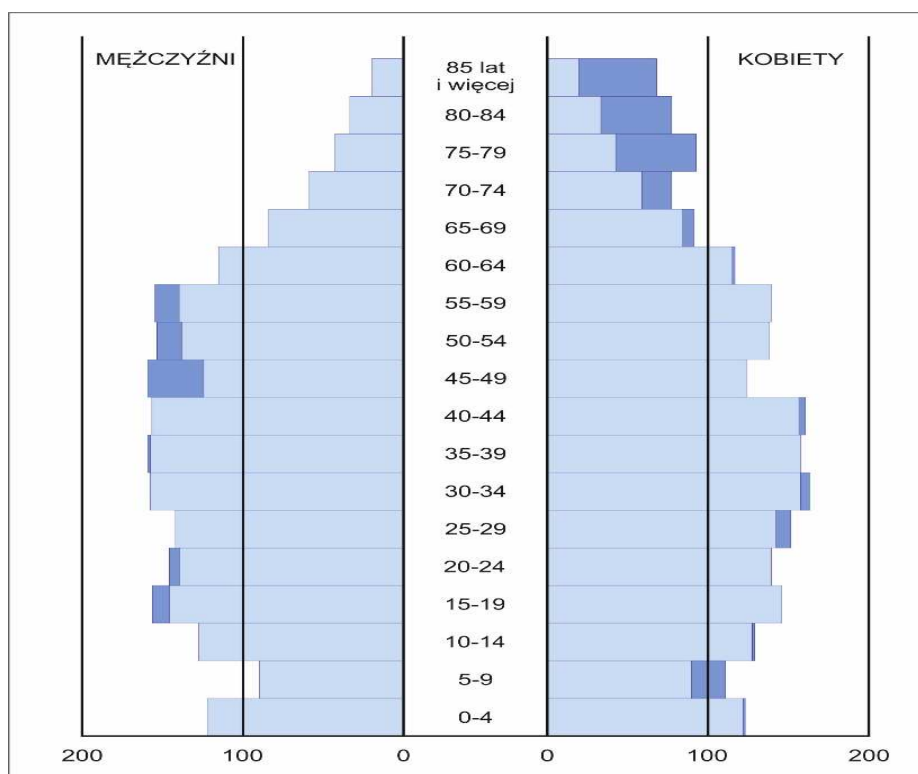


Rys. 16. Procentowa zmiana liczby ludności w gminach powiatu Bełchatowskiego w latach 2000-2013 - analiza porównawcza

Źródło: Opracowanie własne na podstawie BDL GUS

Struktura wieku i płci

W 2013r. w gminę Kluki zamieszkiwało 2202 kobiety i 2074 mężczyzn. Jednak nie we wszystkich grupach wiekowych przeważa liczba kobiet. Niewielka przewaga mężczyzn wystąpiła w przedziałach wiekowym 15-24, 35-39 oraz 45-59. Przewaga liczby kobiet jest największa w grupie powyżej 65 roku życia.



Rys. 17. Struktura wieku i płci w gminie Kluki (stan na 2013r.)

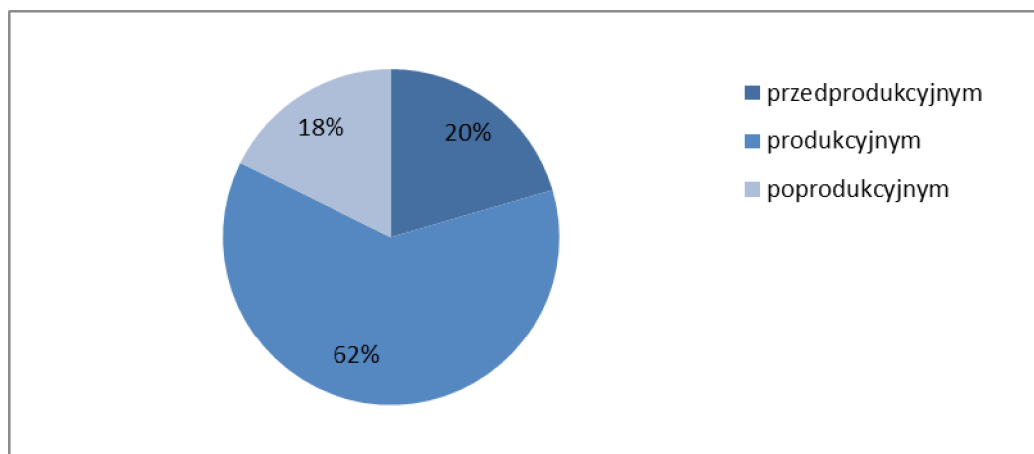
Źródło: Opracowanie własne na podstawie BDL GUS



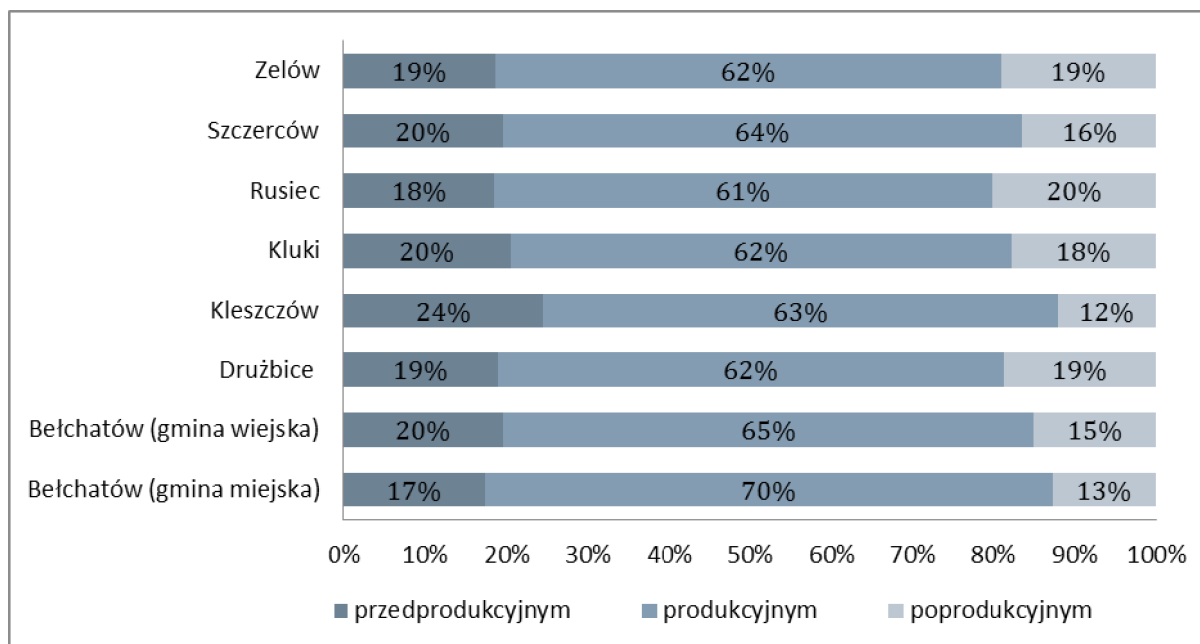
Struktura ludności wg ekonomicznych grup wieku

W gminie Kluki udział ludności w wieku produkcyjnym wynosi 62%, przedprodukcyjnym 20%, a poprodukcyjnym 18%. W gminach powiatu bełchatowskiego największy udział grupy w wieku produkcyjnym występuje w gminie miejskiej Bełchatów (70%), a najmniejszy w gminie Rusiec (61%).

Tab. 16. Liczba ludności wg ekonomicznych grup wieku w roku 2013 Źródło: Opracowanie własne na podstawie Banku Danych Lokalnych GUS.



Rys. 18. Procentowy udział ludności wg ekonomicznych grup wieków w gminie Kluki w roku 2013
Źródło: Opracowanie własne na podstawie BDL GUS



Rys. 19. Procentowy udział ludności wg ekonomicznych grup wieku w gminach powiatu bełchatowskiego (stan n 2013r.)

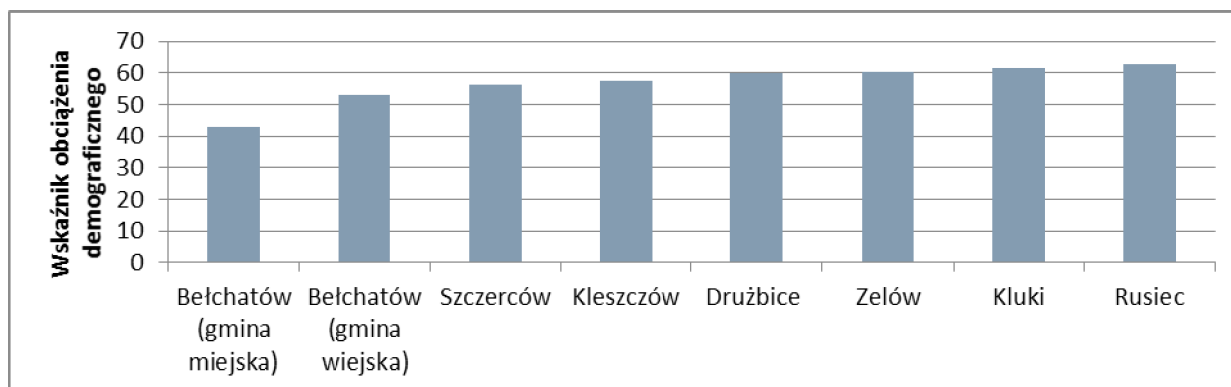
Źródło: Opracowanie własne na podstawie BDL GUS



Wskaźnik obciążenia demograficznego i wskaźnik feminizacji

Wskaźnik obciążenia demograficznego (ludność w wieku nieprodukcyjnym przypadająca na 100 osób w wieku produkcyjnym) dla gminy Kluki w 2013r. wyniósł 62 i był jednym z najwyższych w powiecie. Wskaźnik ten był najniższy w gminie miejskiej Bełchatów, a dla całego powiatu wyniósł 50.

Tab. 17. Wskaźnik obciążenia demograficznego w roku 2013- analiza porównawcza Źródło: Opracowanie własne na podstawie Banku Danych Lokalnych GUS

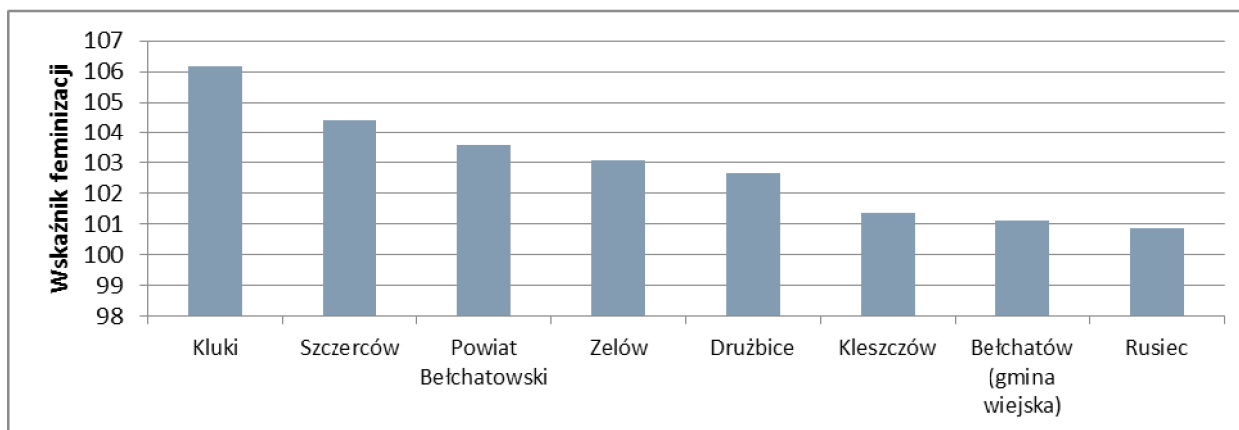


Rys. 20. Wskaźnik obciążenia demograficznego w gminach powiatu bełchatowskiego (stan na 2013r.) -analiza porównawcza

Źródło: Opracowanie własne na podstawie BDL GUS

Wskaźnik feminizacji określający liczbę kobiet na 100 mężczyzn dla gminy Kluki w 2013R. wyniósł 106 i była to najwyższa wartość w powiecie bełchatowskim. Wskaźnik ten osiągnął najniższą wartość (101) w gminach: Rusiec, Kleszczów i Bełchatów.

Tab. 18. Wskaźnik feminizacji w gminach powiatu bełchatowskiego w roku 2013 - analiza porównawcza Źródło: Opracowanie własne na podstawie Banku Danych Lokalnych GUS.



Rys. 21. Wskaźnik feminizacji w gminach powiatu bełchatowskiego (stan na 2013r.) - analiza porównawcza

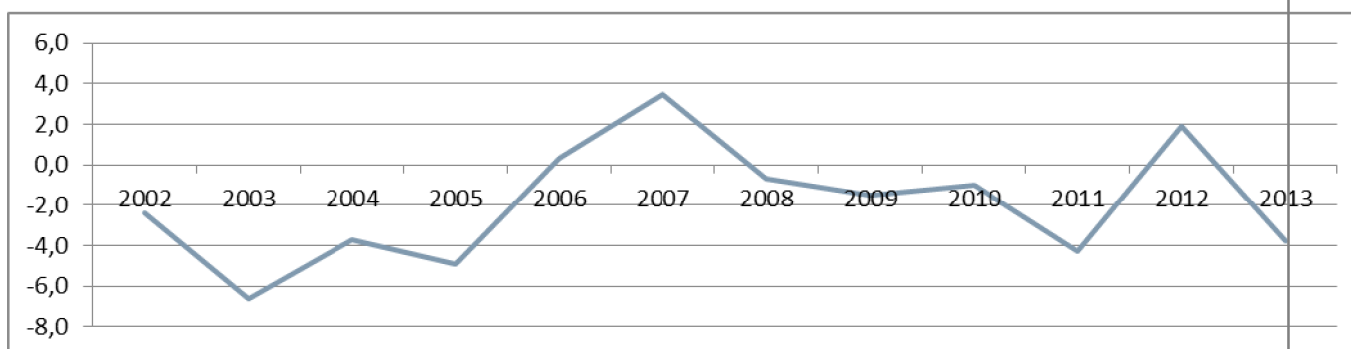
Źródło: Opracowanie własne na podstawie BDL GUS

Przyrost naturalny i saldo migracji

W latach 2002-2013 średni przyrost naturalny w gminie Kluki wyniósł -1,9%. Najniższą wartość osiągnął w roku 2003 (-6,6), a najwyższą w roku 2007 (3,5). Pomimo ujemnego średniego przyrostu naturalnego w latach 2002-2013 liczba ludności gminy wzrosła, co spowodowane było ruchami migracyjnymi.

Tab. 19. Urodzenia, zgony i przyrost naturalny w gminie Kluki w latach 2002-2013 Źródło:

Opracowanie własne na podstawie Banku Danych Lokalnych GUS.



Rys. 22. Przyrost naturalny w gminie Kluki w latach 2002-2013

Źródło: Opracowanie własne na podstawie BDL GUS

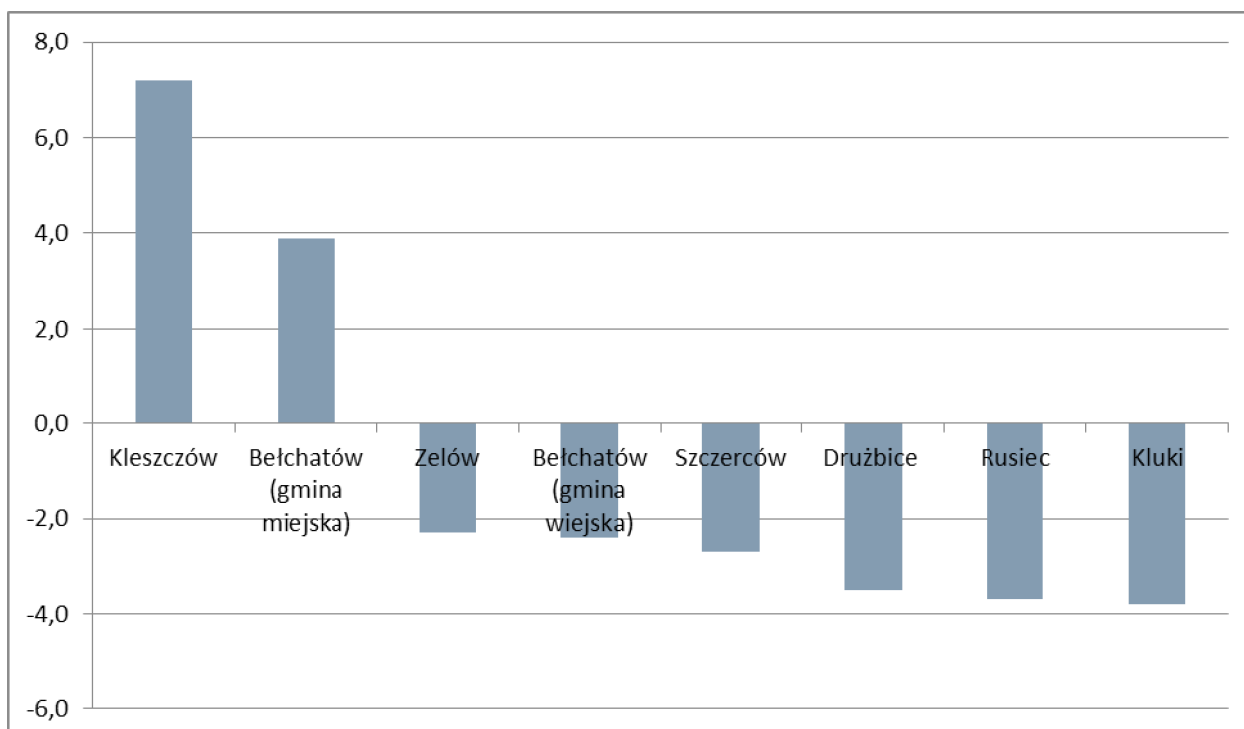
W 2013r. w gminie Kluki przyrost naturalny był najniższy w powiecie (-3,8). Podobną wartość osiągnął również w gminie Rusiec (-3,7), najwyższą wartość miał w gminie Kleszczów (7,2), a wartość ta dla całego powiatu bełchatowskiego wyniosła 1,2.

Tab. 20. Urodzenia, zgony i przyrost naturalny w roku 2013 Źródło: Opracowanie własne na podstawie

Banku Danych Lokalnych GUS.



Diagnoza stanu istniejącego – gmina Kluki (powiat bełchatowski, województwo łódzkie)



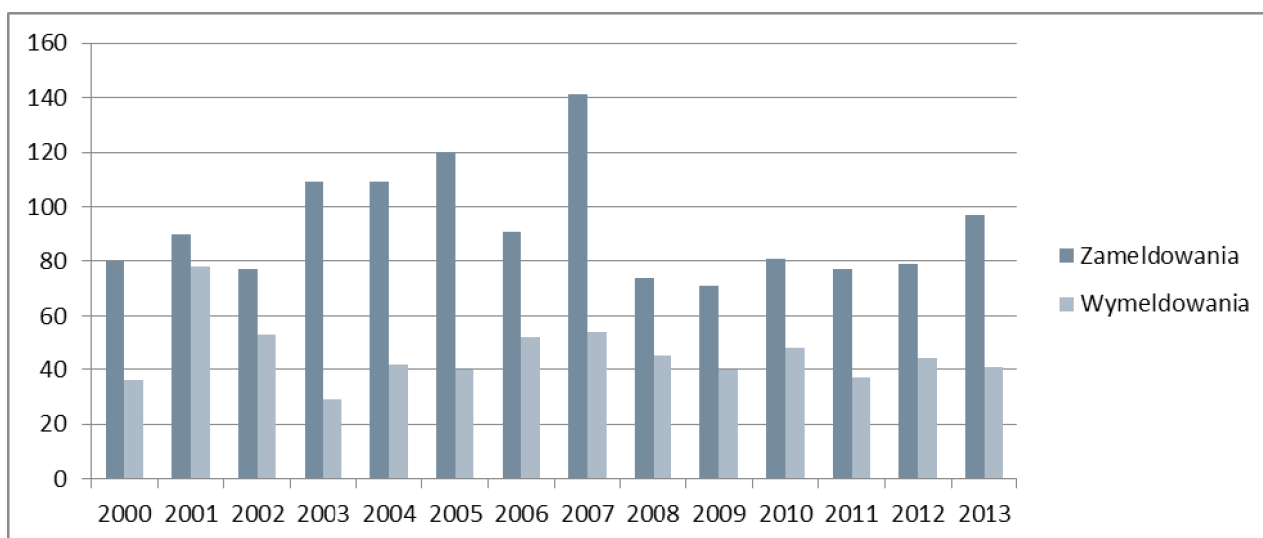
Rys. 23. Przyrost naturalny w gminach powiatu bełchatowskiego

Źródło: Opracowanie własne na podstawie BDL GUS (stan na 2013r.)

W latach 2000-2013 saldo migracji dla gminy Kluki było dodatnie, dzięki temu pomimo średniego ujemnego przyrostu naturalnego liczba ludności w gminie wzrasta. Saldo osiągnęło najwyższą wartość w roku 2007 (87), a najniższą w roku 2001 (12).

Tab. 21. Zameldowania, wymeldowania i saldo migracji w gminie Kluki w latach 2000-2013 Źródło:

Opracowanie własne na podstawie Banku Danych Lokalnych GUS.



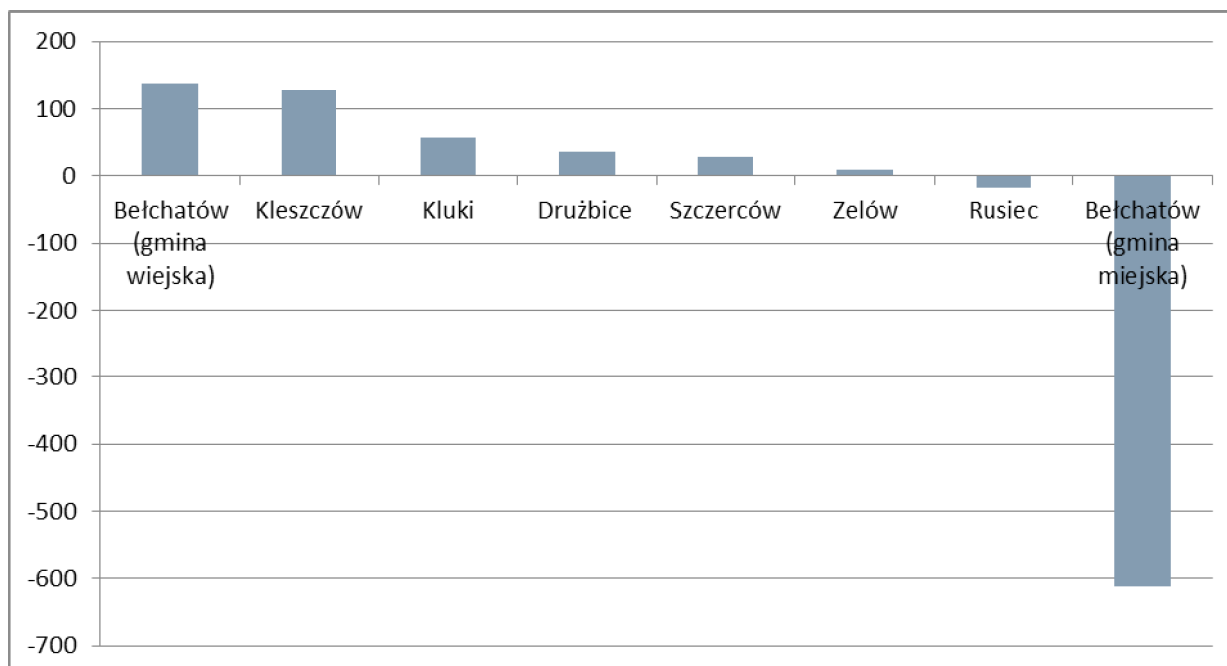
Rys. 24. Zameldowania i wymeldowania w gminie Kluki

Źródło: Opracowanie własne na podstawie BDL GUS (stan na 2013r.)



W roku 2013 saldo migracji dla gminy Kluki wyniosło 56, wyższa wartość wystąpiła jedynie w gminach wiejskich Bełchatów (138) oraz Kleszczów (128). Ujemne saldo migracji miały dwie gminy: Rusiec (-17) i gmina miejska Bełchatów (-612). Dla powiatu bełchatowskiego wartość ta wyniosła -233.

Tab. 22. Zameldowania, wymeldowania i saldo migracji Źródło: Opracowanie własne na podstawie Banku Danych Lokalnych GUS (stan na 2013r.).



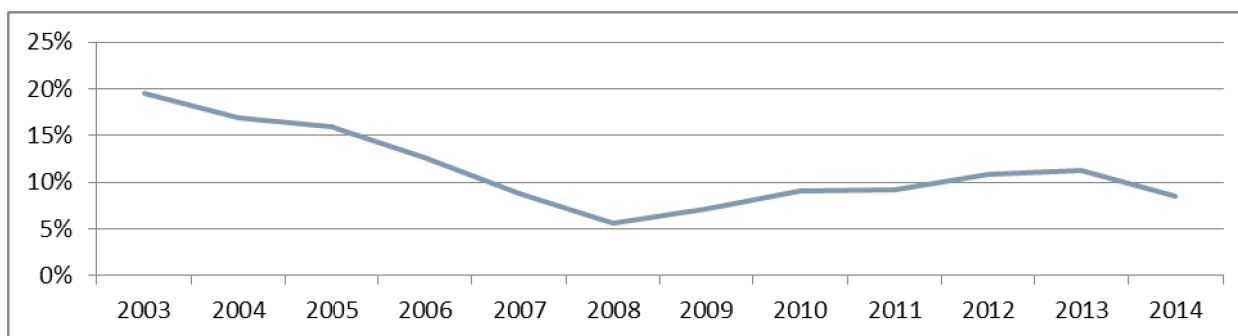
Rys. 25. Saldo migracji w gminach powiatu bełchatowskiego
Źródło: Opracowanie własne na podstawie BDL GUS (stan na 2013r.)

3.2. Grupy ryzyka społecznego

Osoby bezrobotne

W latach 2003-2014 liczba bezrobotnych zmalała z 425 do 226, a procentowy udział bezrobotnych zarejestrowanych w liczbie ludności w wieku produkcyjnym spadł o 12%. Najniższą wartość osiągnął on w 2008r. (6%).

Tab. 23. Liczba i udział bezrobotnych w gminie Kluki w roku 2013 Źródło: Opracowanie własne na podstawie Banku Danych Lokalnych GUS.



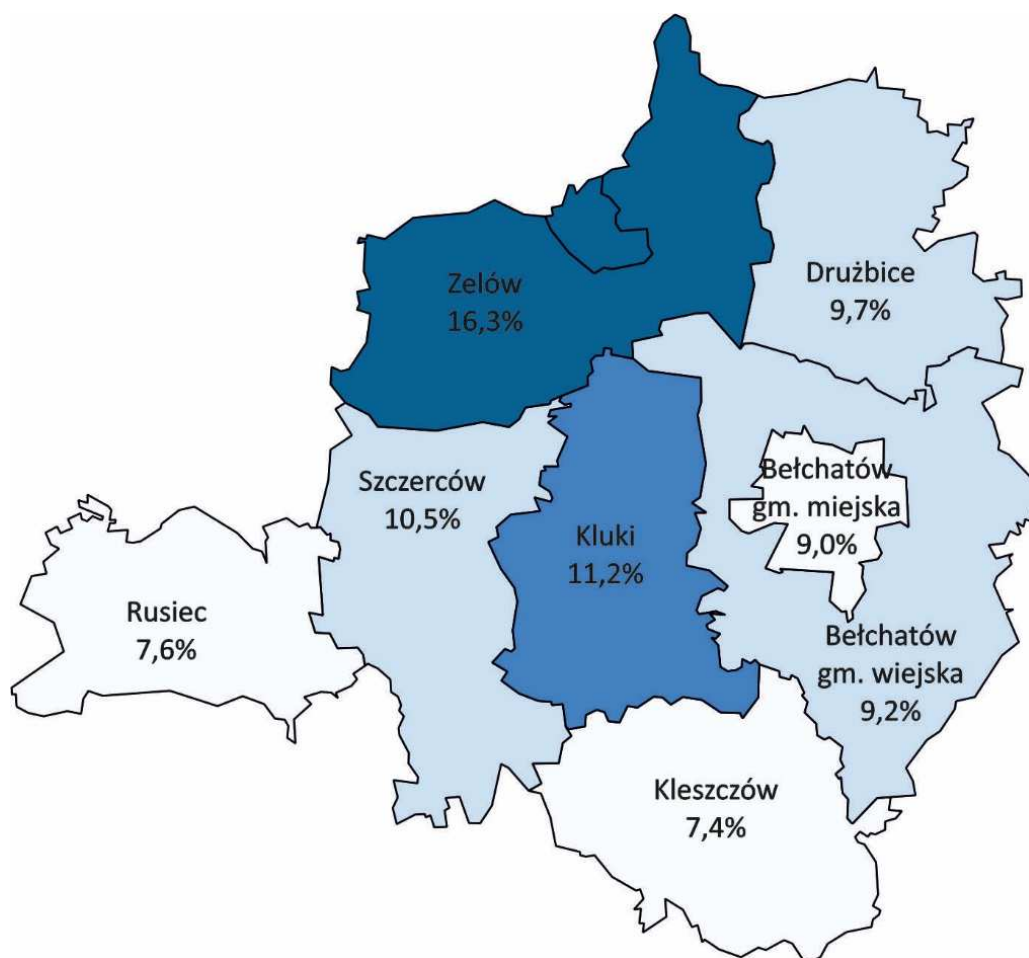
Rys. 26. Udział % bezrobotnych zarejestrowanych w liczbie ludności w wieku produkcyjnym w latach 2003-2014

Źródło: Opracowanie własne na podstawie BDL GUS

W gminie Kluki wśród bezrobotnych przeważają kobiety (58%). Zależność ta utrzymuje się w większości gmin powiatu bełchatowskiego. Jedynie w gminie Zelów wśród bezrobotnych nieznacznie przeważają mężczyźni, stanowiąc 53% bezrobotnych.

Procentowy udział bezrobotnych zarejestrowanych w liczbie ludności w wieku produkcyjnym w 2013r. w gminie Kluki (11%) był jednym z najwyższych powiecie. Wyższy wskaźnik odnotowano jedynie w gminie Zelów i wynosił on 16%. Najniższą wartość przyjmował w gminie Kleszczów (7,4%) a dla całego powiatu bełchatowskiego wynosił 10%.

Tab. 24. Liczba i udział bezrobotnych w powiecie bełchatowskim w roku 2013 Źródło: Opracowanie własne na podstawie Banku Danych Lokalnych GUS



Rys. 27. Udział procentowy bezrobotnych zarejestrowanych w liczbie ludności w wieku produkcyjnym w powiecie

Źródło: Opracowanie własne na podstawie BDL GUS (stan na 2013r.)

Pomoc społeczna

W gminie Kluki działa Gminny Ośrodek Pomocy Społecznej GOPS Kluki i udziela on pomocy mieszkańcom między innymi w zakresie poradnictwa w sprawach z zakresu pomocy społecznej i poradnictwa w sprawach rodzinnych.

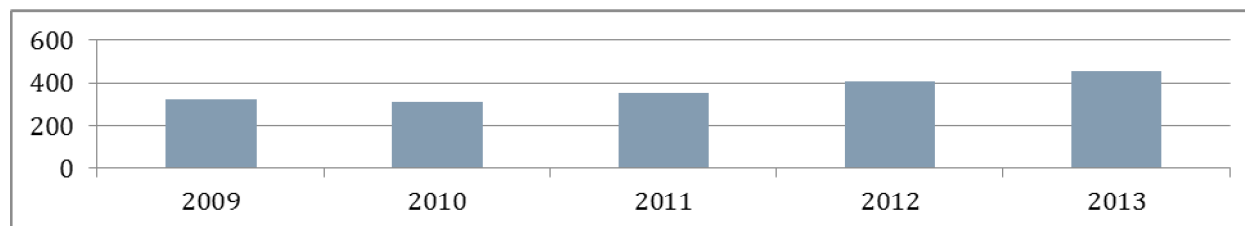
W latach 2009-2013 liczba ludności korzystająca z pomocy społecznej w gminie Kluki wzrosła. Procentowy udział ludności korzystającej z pomocy społecznej w 2013r. wyniósł 11%, taki sam udział wystąpił w gminach wiejskich Szczerców i Bełchatów. Największy procent ludności korzystającej z pomocy społecznej wyniósł 16% w gminach Zelów oraz Szczerców, a dla całego powiatu bełchatowskiego wartość ta wyniosła 10%.

Procentowy udział liczby rodzin w stosunku do liczby mieszkańców korzystających ze świadczeń rodzinnych powiecie bełchatowskim w 2013r. wynosił 3%. Udział ten był najmniejszy dla gminy miejskiej Bełchatów (2,1%), a największy w gminy Rusiec (5,9%). Dla gminy Kluki wartość ta była taka sama jak dla powiatu (3%).



Tab. 25. Liczba ludności korzystająca z pomocy społecznej gminie Kluki w latach 2009-2013

Rok Liczba osób
2009 323
2010 312
2011 354
2012 410
2013 456
Źródło: Opracowanie własne na podstawie Banku Danych Lokalnych GUS

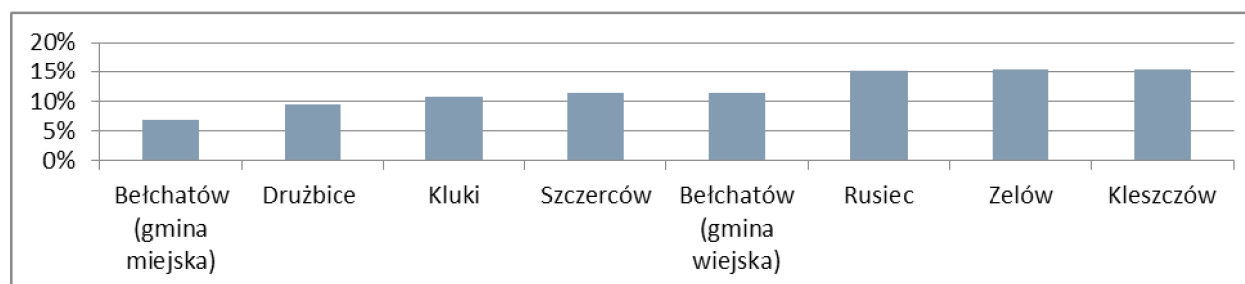


Rys. 28. Liczba ludności korzystająca z pomocy społecznej gminie Kluki w latach 2009-2013

Źródło: Opracowanie własne na podstawie BDL GUS

Tab. 26. Procentowy udział ludności korzystający z pomocy społecznej powiecie bełchatowskim

Źródło: Opracowanie własne na podstawie Banku Danych Lokalnych GUS.



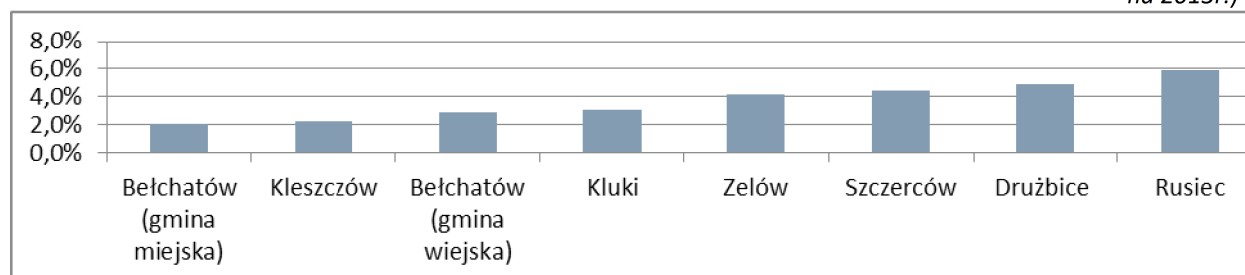
Rys. 29. Procentowy udział ludności korzystający z pomocy społecznej powiecie bełchatowskim

Źródło: Opracowanie własne na podstawie BDL GUS (stan na 2013r.)

Tab. 27. Liczba rodzin i procentowy udział liczby rodzin w stosunku do liczby mieszkańców korzystających ze świadczeń rodzinnych powiecie bełchatowskim

Jednostka	Liczba rodzin	Liczba ludności	% udział rodzin
Powiat Bełchatowski	33381	1131053	0,0%
Bełchatów (gmina miejska)	12445	95652	1,1%
Kleszczów	1155	1652	2,2%
Bełchatów (gmina wiejska)	3021	5852	9,9%
Kluki	1294	2763	0,0%
Zelów	630	1515	1,2%
Szczerców	3608	804	5,5%
Drużbice	2505	974	9,9%
Rusiec	3085	1865	9,9%

Źródło: Opracowanie własne na podstawie Banku Danych Lokalnych GUS (stan na 2013r.)



Rys. 30. procentowy udział liczby rodzin w stosunku do liczby mieszkańców korzystających ze świadczeń rodzinnych powiecie bełchatowskim



Źródło: Opracowanie własne na podstawie BDL GUS

3.3. Ochrona zdrowia

Potrzeby mieszkańców gminy w zakresie ochrony zdrowia zaspokaja Niepubliczny Zakład Opieki Zdrowotnej zlokalizowany w gminie Kluki oraz ośrodki zdrowia znajdujące się w gminach ościennych, przede wszystkim w Bełchatowie gdzie działa Wojewódzki Szpital im. Jana Pawła II. Na terenie gminy znajduje się jedna apteka, zlokalizowana w Klukach.

3.4. Oświata i wychowanie

W gminie nie ma żłobka, najbliższe placówki znajdują się w Bełchatowie. W gminie funkcjonuje 1 przedszkole, do którego w 2013r. uczęszczało 71 dzieci.

Na terenie gminy znajdują się 3 szkoły podstawowe oraz 1 gimnazjum. Szkoły podstawowe zlokalizowane są w Klukach, Kaszewicach i Parznie. Gimnazjum zostało otwarte w 1999r. w Klukach i jest jedyną szkołą ponadpodstawową w gminie. Do szkół podstawowych uczęszcza 257 uczniów, a do gimnazjum 146 (dane GUS, na k. 2013r.). Dowóz dzieci i uczniów do placówek szkolnych realizowany jest przez przewoźnika, wyłanianego w ramach przetargu.

Na terenie gminy nie ma szkół ponadgimnazjalnych, najbliższe placówki znajdują się w Bełchatowie, Szczercowie i Kleszczowie.

Liczba placówek oświatowych i wychowawczych w gminie jest porównywalna z gminami sąsiednimi. Jedynie w gminie miejskiej Bełchatów zlokalizowanych jest więcej ośrodków szkoleniowych, co związane jest z wielkością ośrodka i ilością mieszkańców.

Tab. 28. Liczba przedszkoli i szkół oraz dzieci i uczniów do nich uczęszczających powiecie bełchatowskim

Źródło: Opracowanie własne na podstawie Banku Danych Lokalnych GUS (stan na 2013r.).



3.5. Kultura

Na terenie gminy działają 2 placówki kultury: Gminny Ośrodek Kultury w Klukach oraz Gminna Biblioteka Publiczna w Klukach. Inne obiekty kultury dostępne dla mieszkańców znajdują się w Bełchatowie.

3.6. Formy zorganizowania społeczeństwa

Organizacje pozarządowe działające na terenie gminy stanowią potencjał, który w istotnym stopniu przyczynia się do budowania społeczeństwa obywatelskiego. Na terenie gminy funkcjonują następujące organizacje pozarządowe:

Drużyny sportowe

Na terenie gminy funkcjonują następujące drużyny sportowe: KS Osina, El-Grande Kaszewice, ZNAJOMI Ścichawa, FC Kluki, Szerundol Podwódka, FC Parzno, Widawka Zarzeczce, SOKÓŁ Kaszewice

Ochotnicza Straż Pożarna:

Na terenie gminy Kluki działa 7 Ochotniczych Straży Pożarnych: OSP Kluki, OSP Kaszewice, OSP Osina, OSP Żar, OSP Strzyżewice, OSP Trząs, OSP Parzno.

Stowarzyszenia

W gminie działają stowarzyszenia „Kaszewice i okolice” oraz „Moja wieś mój dom”.

4. SFERA GOSPODARCZA

4.1. Rolnictwo

Powierzchnia gruntów rolnych na terenie gminy wynosi 4996,46ha, co stanowi 42% powierzchni gminy. Największy udział w gruntach rolnych mają grunty orne (63%), 29% to łąki i pastwiska.

Tab. 29. Użytkowanie gruntów rolnych w gminie Kluki

Rodzaj gruntów rolnych
Powierzchnia [ha]
Grunty orne 3145,39
Łąki 977,76
Pastwiska 465,31
Sady 29,81
Grunty rolne zabudowane 88,08
Użytki zielone zabudowane 4,08
Tereny zadrzewione i zakrzewione 21,73
Rowy 16,51
Grunty pod wodami 247,79
Suma 4996,46
Źródło: Opracowanie własne na podstawie danych UG Kluki

W gminie Kluki nie występują gleby klasy I i II, udział klasy II wynosi jedynie 0,68%, a grunty IV klasy stanowią 13%. Największy udział mają grunty słabe i najstabsze (łącznie 86%), w tym 1,65% to grunty nadające się jedynie do zalesienia ze względu na bardzo niski poziom próchnicy. Tak duża powierzchnia gleb najniższych klas świadczy o niekorzystnych warunkach do upraw rolniczych. Warunki glebowe oraz duży udział łąk i pastwisk stanowi podstawę rozwoju gospodarki rolnej w zakresie gospodarki mlecznej i hodowli zwierzęcej.

Tab. 30. Klasy bonitacyjne gleb w gminie Kluki.

Klasa bonitacyjna gleb	Powierzchnia gruntów [ha]	Udział procentowy
------------------------	---------------------------	-------------------



R IIIa	7,11	0,23%
R IIIb	19,99	0,64%
R IVa	113,68	3,61%
R IVb	299,86	9,53%
R V	1318,94	41,93%
R VI	1333,93	42,41%
R VIz	51,88	1,65%
Suma	3145,39	100%

Źródło: Opracowanie własne na podstawie danych UG Kluki.

Czynnikiem mającym duży wpływ na rozwój rolnictwa w gminie jest mało korzystna struktura agrarna, w szczególności mała powierzchnia gospodarstw rolnych indywidualnych.

W gminie działalność rolnicza prowadzona jest 1349 gospodarstwach, z czego 84% stanowią gospodarstwa małe, znajdujące się w przedziale gospodarstw o powierzchni nieprzekraczającej 5 ha. Większość gospodarstw z tej grupy posiada powierzchnie ok 1 -2 ha.

Odsetek gospodarstw dużych jest niewielki - są to 4 gospodarstwa, których powierzchnia wynosi ok. 40 ha, a największe z nich posiada 20 5 ha powierzchni użytkowej.

Największe gospodarstwa rolne:

- Powierzchnia użytkowa - 205 ha
- Powierzchnia użytkowa – 87,00 ha
- Powierzchnia użytkowa – 44,00 ha
- Powierzchnia użytkowa – 42,00 ha

Tab. 31. Liczba gospodarstw w gminie Kluki wg. powierzchni

Powierzchnia gospodarstwa w przedziale ha	Ilość gospodarstw
od 1,01 ha do 5,00 ha	1.136
od 5,01 ha do 10,00 ha	161
od 10,01 ha do 40,00 ha	48
powyżej 40,00 ha	4

Źródło: Opracowanie własne na podstawie danych UG Kluki.

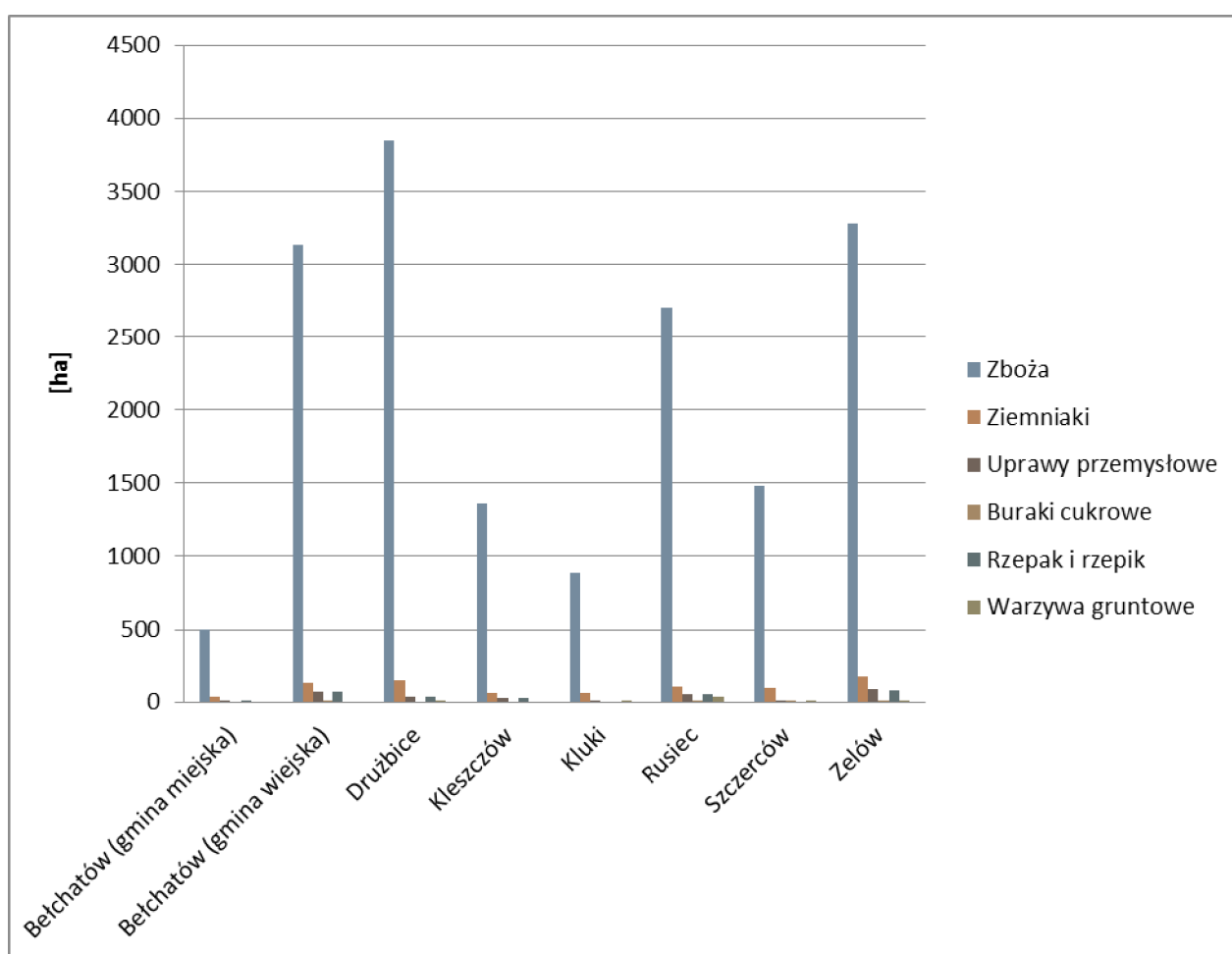
W gminie Kluki w 2010r. przeważały uprawy zboża, które stanowiły aż 93% upraw, około 7% stanowiły uprawy ziemniaków, minimalny udział miały również uprawy przemysłowe i zasiewy warzyw gruntowych. Udział powierzchni upraw gminy w powiecie był bardzo niski i wynosi 5%, niższy był jedynie w gminie miejskiej Bełchatów (3%).

Tab. 32. Struktura zasiewów wybranych upraw

JednostkaPowierzchnia upraw [ha]



Źródło: Opracowanie własne na podstawie BDL GUS (Powszechny Spis Rolny, 2010r.).



Rys. 31. Struktura zasiewów wybranych upraw.

Źródło: Opracowanie własne na podstawie BDL GUS (Powszechny Spis Rolny, 2010r.).

W 2010r. w gminie Kluki 87% zwierząt gospodarskich stanowił drób, odpowiednio 7 i 5% było i trzoda chlewna, a pogłowie koni jedynie 1%. Najmniejszy udział liczby zwierząt gospodarskich w powiecie bełchatowskim występował w gminie miejskiej Bełchatów (2%). Wśród gmin wiejskich wynik ten wynosił 4% i należał do gminy Kluki

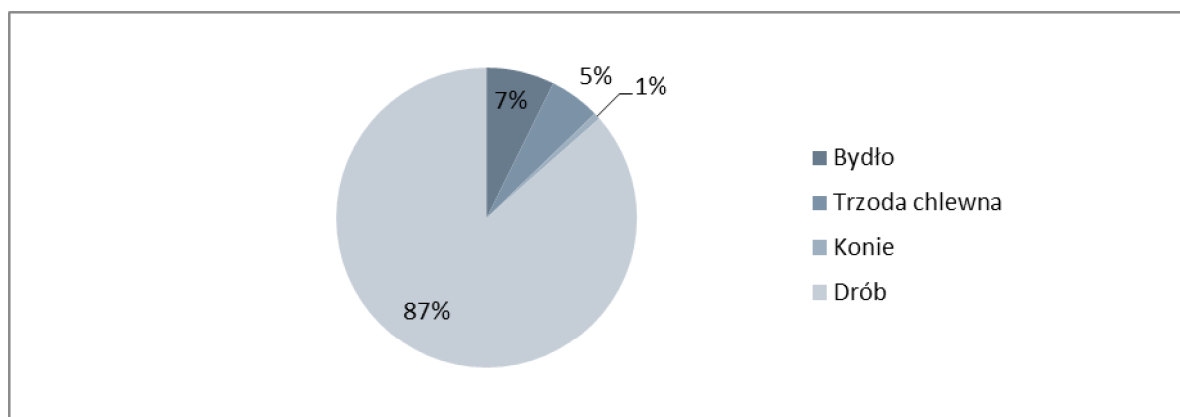


natomiast największy udział, (45%) stanowiło pogłowie zwierząt gminy miejskiej Bełchatów.

Tab. 33. Pogłowie zwierząt gospodarskich.

Jednostka	Bydło	Trzoda chlewna	Konie	Drób
powiat bełchatowski	12055	38924	773	194884
Bełchatów (gmina miejska)	76	322	79	4423
Bełchatów (gmina wiejska)	1392	5470	98	104604
Drużbice	2761	23212	97	16676
Kleszczów	319	2504	24	8740
Kluki	758	566	73	8959
Rusiec	2936	3873	45	16513
Szczerców	1400	741	109	9772
Zelów	2413	2236	248	25197

Źródło: Opracowanie własne na podstawie BDL GUS (Powszechny Spis Rolny, 2010r.).



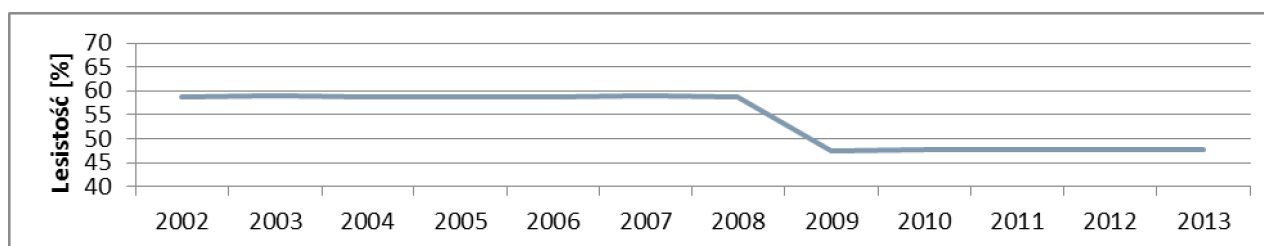
Rys. 32. Struktura pogłowia zwierząt gospodarskich w gminie Kluki

Źródło: Opracowanie własne na podstawie BDL GUS (Powszechny Spis Rolny, 2010r.).

4.2. Leśnictwo

Gmina Kluki charakteryzuje się wyjątkowo wysoką lesistością, w 2013r. wynosiła ona 47,6%. Lesistość w Polsce w 2013r. wyniosła 29,4%, a w województwie łódzkim 21,3%. Również w porównaniu z lesistością gmin powiatu procent gruntów leśnych w gminie Kluki jest wysoki.

Tab.34. Lesistość i powierzchnia gruntów leśnych w gminie Kluki w latach 2002-2013 Źródło: Opracowanie własne na podstawie Banku Danych Lokalnych GUS



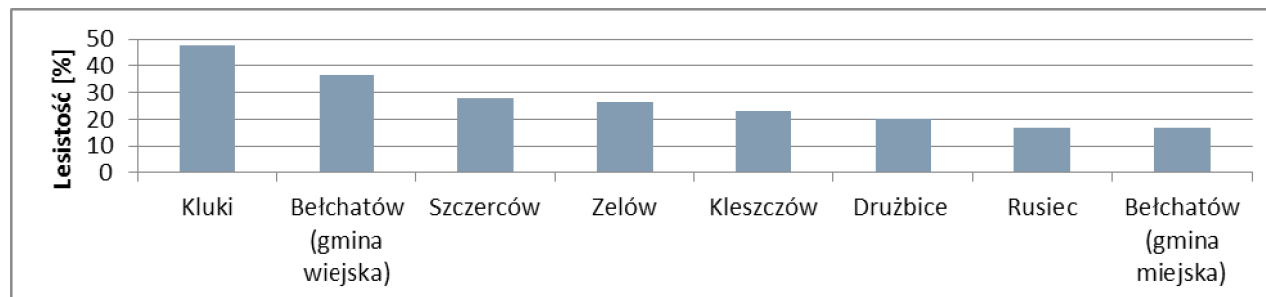
Rys. 33. Lesistość gminy Kluki w latach 2002-2013



Źródło: Opracowanie własne na podstawie BDL GUS

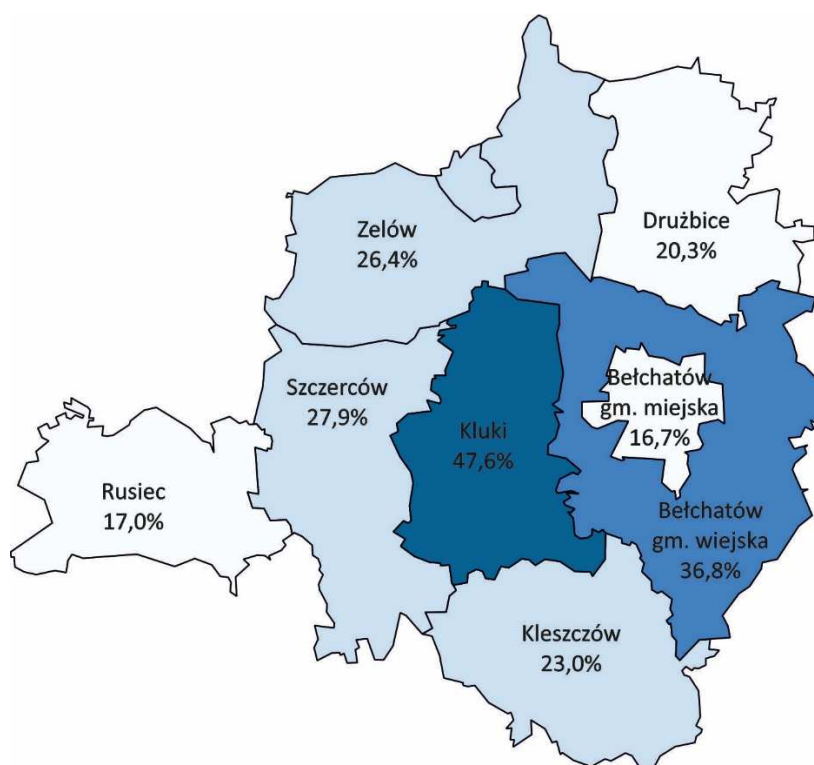
Tab.35. Lesistość i powierzchnia gruntów leśnych w gminach powiatu Bełchatowskiego Źródło:

Opracowanie własne na podstawie Banku Danych Lokalnych GUS (stan na 2013r.)



Rys. 34. Lesistość w gminach powiatu Bełchatowskiego w roku 2013

Źródło: Opracowanie własne na podstawie BDL GUS.



Rys. 35. Lesistość w gminach powiatu Bełchatowskiego w roku 2013

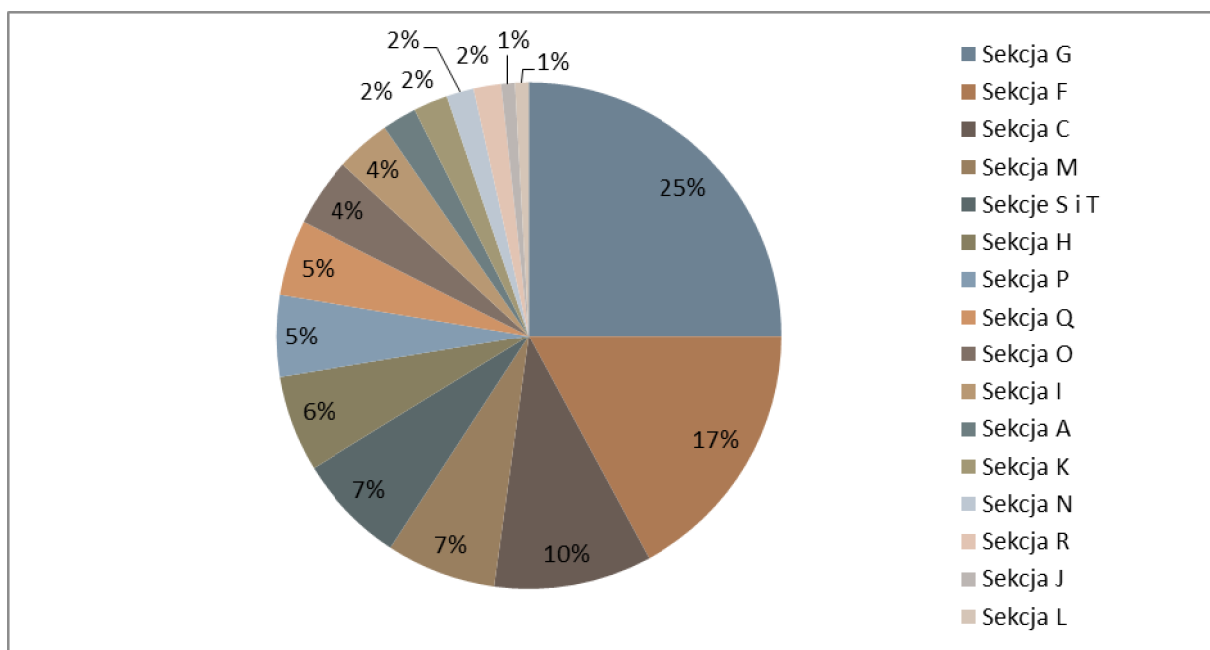
Źródło: Opracowanie własne na podstawie BDL GUS.

4.3. Działalność gospodarcza

Podmioty gospodarcze

W gminie Kluki dominują działalności gospodarcze związane z: handlem hurtowym i detalicznym (25%), budownictwem (17%) oraz przetwórstwem przemysłowym (10%) i stanowią one ponad 50% podmiotów gospodarczych w gminie.

Tab. 36. Podmioty gospodarcze wg sekcji PKD Źródło: Opracowanie własne na podstawie BDL GUS (stan 2014r.).



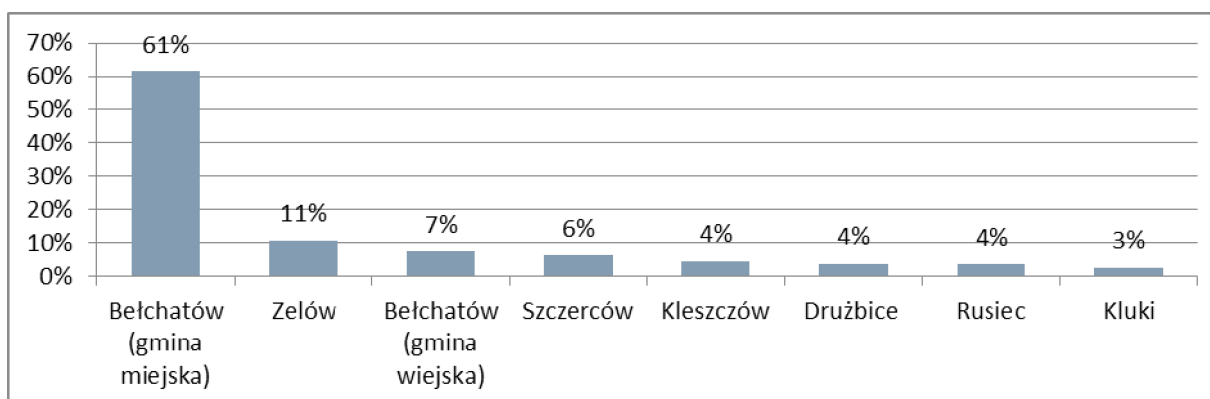
Rys. 36. Procentowy udział działalności gospodarczych według sekcji PKD

Źródło: Opracowanie własne na podstawie BDL GUS (stan na 2014r.)

Podmioty gospodarcze – analiza porównawcza

Gmina Kluki znajduje się najmniej podmiotów gospodarczych w powiecie (228), najwięcej znajduje się w gminie miejskiej Bełchatów (5455). W gminie Kluki najszybciej jednak wzrasta ich ilość, w latach 2009-2014 ich liczba zwiększyła się o 33%. W powiecie bełchatowskim dominują działalności gospodarcze związane z: handlem hurtowym i detalicznym (29%), budownictwem (12%) oraz przetwórstwem przemysłowym (10%) - te same co w gminie Kluki.

Tab. 37. Podmioty gospodarcze w powiecie bełchatowskim Źródło: Opracowanie własne na podstawie BDL GUS (stan 2014r.).



Rys. 37. Procentowy udział liczby działalności gospodarczych w gminach powiatu bełchatowskiego

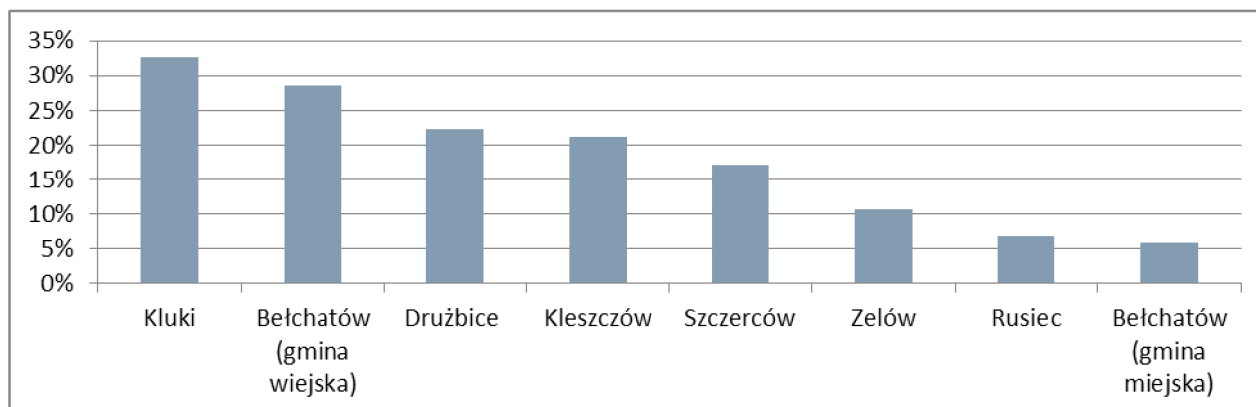
Źródło: Opracowanie własne na podstawie BDL GUS (stan 2014r.)

Tab. 38. Podmioty gospodarcze w latach 2009-2014 w gminach powiatu bełchatowskiego



Jednostka	2009	2010	2011	2012	2013	2014	Zmiana	Zmiana %
Powiat Bełchatowski	8056	8420	8374	8677	8829	8881	825	10%
Kluki	172	193	193	209	215	228	56	33%
Bełchatów (gmina wiejska)	509	544	559	592	621	654	145	28%
Drużbice	270	297	305	312	327	330	60	22%
Kleszczów	325	347	355	379	398	394	69	21%
Szczerców	474	496	504	530	531	555	81	17%
Zelów	859	934	918	947	956	951	92	11%
Rusiec	294	302	282	289	296	314	20	7%
Bełchatów (gmina miejska)	5153	5307	5258	5419	5485	5455	302	6%

Źródło: Opracowanie własne na podstawie BDL GUS.



Rys. 38. Procentowy wzrost liczby działalności gospodarczych w gminach powiatu Bełchatowskiego w latach 2009-2014r.

Źródło: Opracowanie własne na podstawie BDL GUS.



Tab. 39. Podmioty gospodarcze według sekcji PKD gminach powiatu bełchatowskiego

Sekcja	Powiat	Bełchatów (gmina miejska)	Bełchatów (gmina wiejska)	Drużbice	Kleszczów	Kluki	Rusiec	Szczerców	Zelów
Ogółem	8881	5455	654	330	394	228	314	555	951
Sekcja A	117	23	18	18	7	5	11	16	19
Sekcja B	11	6	0	0	4	0	0	0	1
Sekcja C	844	395	82	45	75	23	46	67	111
Sekcja D	19	12	1	1	3	0	0	0	2
Sekcja E	41	17	7	1	4	0	1	2	9
Sekcja F	1076	589	81	40	48	39	44	86	149
Sekcja G	2523	1518	210	96	69	57	101	175	297
Sekcja H	445	247	43	29	14	14	12	32	54
Sekcja I	232	164	15	7	11	8	10	6	11
Sekcja J	196	145	9	3	6	2	6	9	16
Sekcja K	273	211	13	5	8	5	7	9	15
Sekcja L	348	304	7	1	2	2	2	2	28
Sekcja M	712	527	45	13	24	16	22	29	36
Sekcja N	164	111	10	4	9	4	5	10	11
Sekcja O	98	20	12	10	12	10	7	9	18
Sekcja P	361	243	18	11	14	12	8	22	33
Sekcja Q	534	415	28	15	8	11	9	17	31
Sekcja R	200	127	13	7	9	4	8	10	22
Sekcje S i T	687	381	42	24	67	16	15	54	88

Źródło: Opracowanie własne na podstawie BDL GUS.

Sekcja A – Rolnictwo, leśnictwo, łowiectwo i rybactwo

Sekcja B – Górnictwo i wydobywanie

Sekcja C – Przetwórstwo przemysłowe

Sekcja D – wytwarzanie i zaopatrywanie w energię elektryczną, gaz, parę wodną, gorącą wodę i powietrze do układów klimatyzacyjnych

Sekcja E – dostawa wody; gospodarowanie ściekami i odpadami oraz działalność związana z rekultywacją

Sekcja F – Budownictwo

Sekcja G – Handel hurtowy i detaliczny; naprawa pojazdów samochodowych, włączając motocykle

Sekcja H – Transport i gospodarka magazynowa

Sekcja I – Działalność związana z zakwaterowaniem i usługami gastronomicznymi

Sekcja J – Informacja i komunikacja

Sekcja K – Działalność finansowa i ubezpieczeniowa

Sekcja L – Działalność związana z obsługą rynku nieruchomości

Sekcja M – Działalność profesjonalna, naukowa i techniczna

Sekcja N – Działalność w zakresie usług administrowania i działalność wspierająca

Sekcja O – Administracja publiczna i obrona narodowa; obowiązkowe zabezpieczenia społeczne

Sekcja P – Edukacja



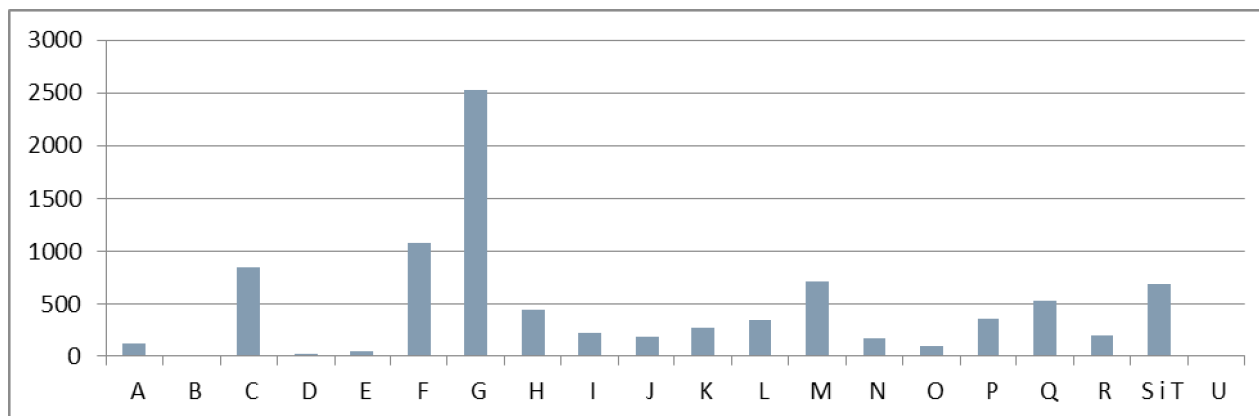
Sekcja Q – Opieka zdrowotna i pomoc społeczna

Sekcja R – Działalność związana z kulturą, rozrywką i rekreacją

Sekcja S – Pozostała działalność usługowa

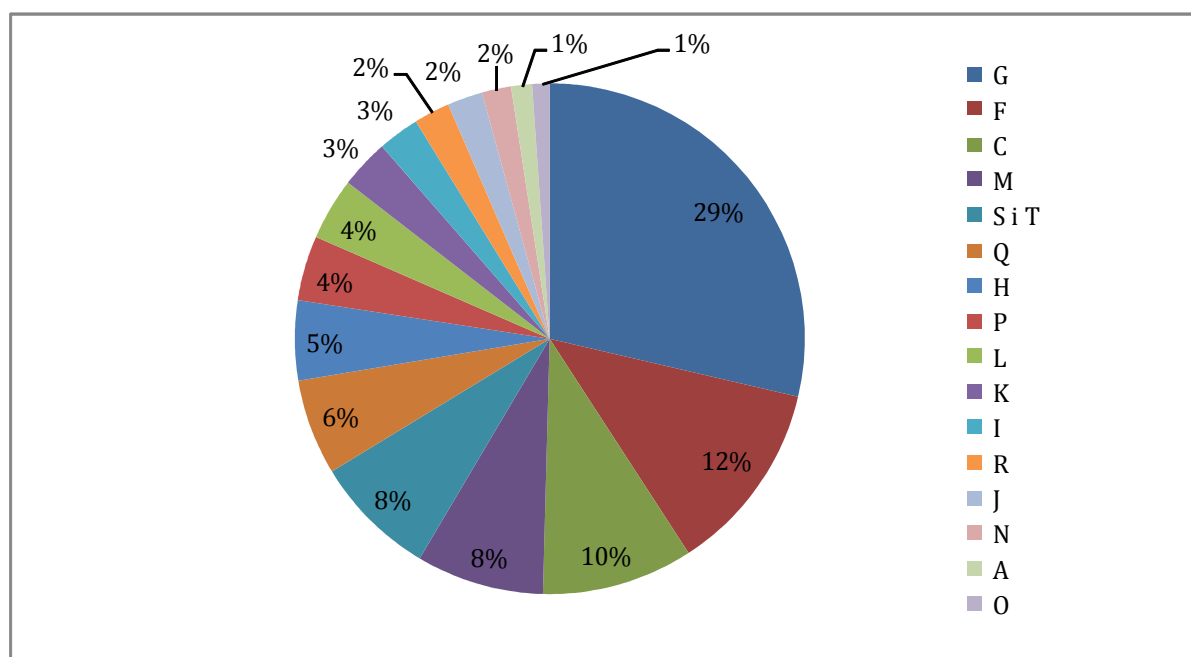
Sekcja T – Gospodarstwa domowe zatrudniające pracowników; gospodarstwa domowe produkujące wyroby i świadczące usługi na własne potrzeby

Sekcja U – Organizacje i zespoły eksterytorialne



Rys. 39. Liczba podmiotów gospodarczych w powiecie bełchatowskim według sekcji PKD

Źródło: Opracowanie własne na podstawie BDL GUS (stan na 2014r.0)



Rys. 40. Procentowy udział podmiotów gospodarczych w powiecie bełchatowskim według sekcji PKD

Źródło: Opracowanie własne na podstawie BDL GUS /stan na 2014r./

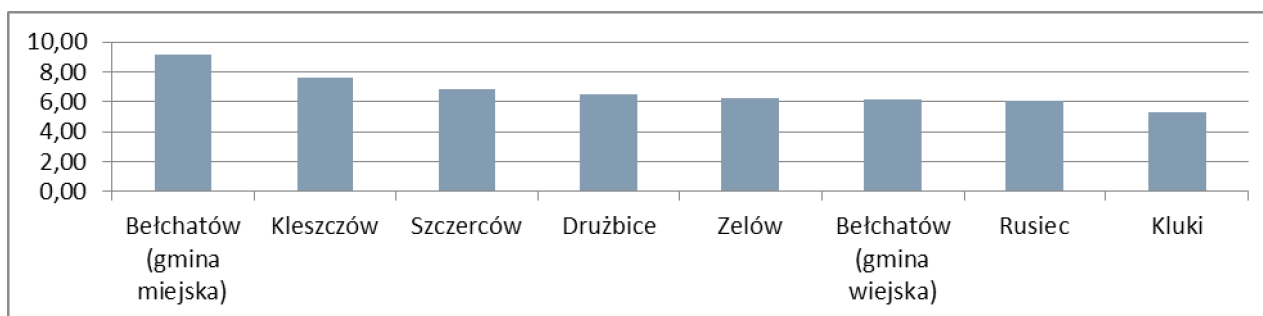
Wskaźnik przedsiębiorczości

Wskaźnik przedsiębiorczości mierzony ilością podmiotów wpisanych do rejestru REGON w przeliczeniu na 100 mieszkańców w gminie Kluki, ze względu na małą ilość podmiotów



gospodarczych, był najniższy niż w powiecie i wyniósł 5,33. Najwyższy był on w gminie miejskiej Bełchatów (9,16), a dla całego powiatu wyniósł on 7,85.

Tab. 40. Liczba podmiotów gospodarczych na 100 osób w gminach powiatu bełchatowskiego Źródło: Opracowanie własne na podstawie BDL GUS (stan na 2014r.)



Rys. 41. Liczba podmiotów gospodarczych na 100 osób w gminach powiatu Bełchatowskiego Źródło: Opracowanie własne na podstawie BDL GUS (stan na 2014r.)

4.4. Turystyka i rekreacja

Baza noclegowa i gastronomiczna

Bazę noclegowa i gastronomiczną gminy Kluki tworzy 6 obiektów:

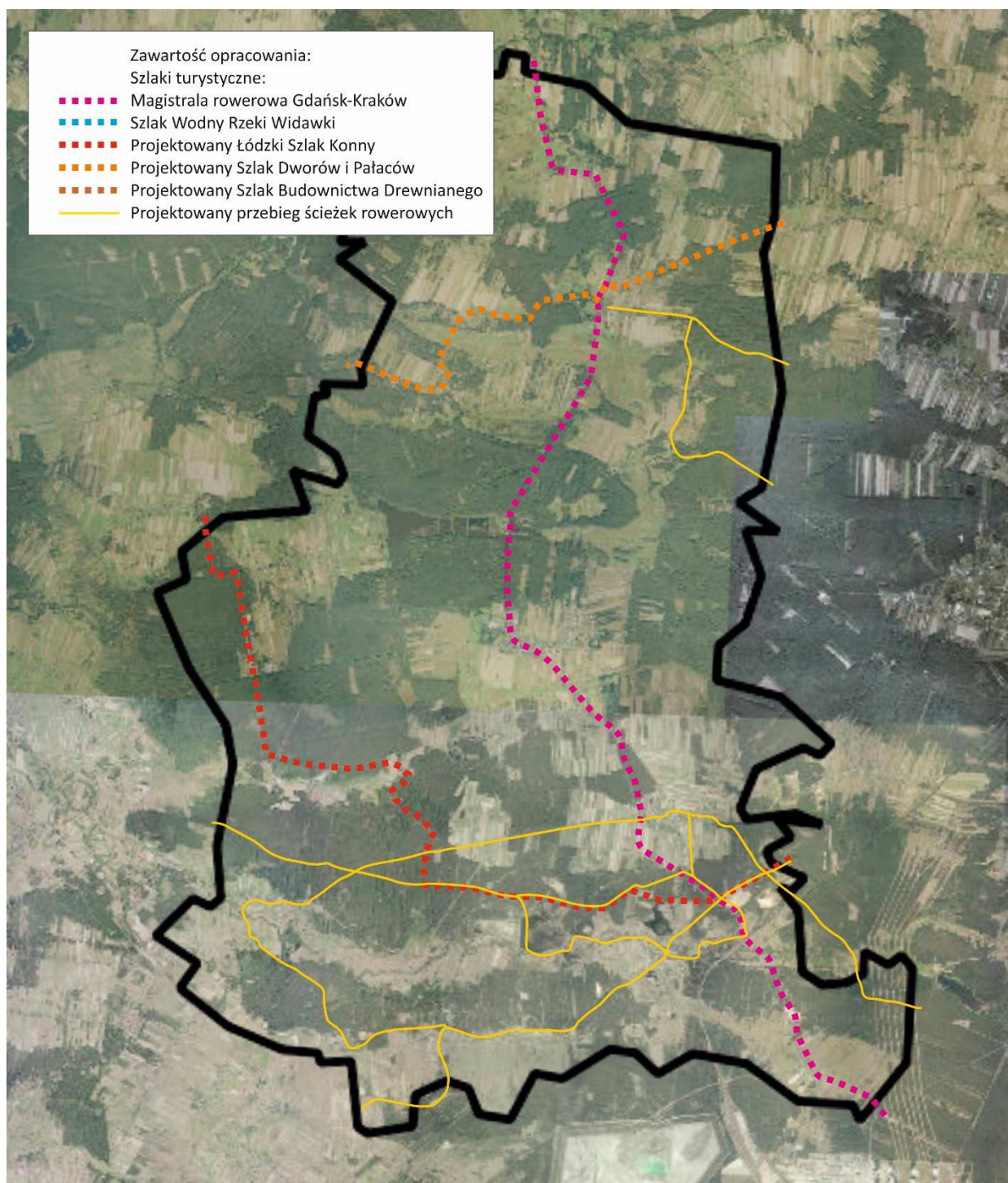
- Gospodarstwo Agroturystyczne "KARDYNAŁ" Łukasz Pawełosek, Grobla 1
- Hotel TURMOT Sp. Z o.o. Kluki 1A z siedzibą ul. Wrzeciono33/115, 01-963 Warszawa
- AGROTURYSTYKA „ PRZYSIÓŁEK KRESY” Paulina Pilińska, Parzno 72 a
- P.P.H.U OKMAR s.c. Dwór Słupia, Słupia 6, 97 – 415 Kluki
- OSIP- gastronomia

Szlaki turystyczne

Przez teren gminy przebiega Szlak Wodny Rzeki Widawki, z czego odcinek Trząs – Pstrokonie (54 km) dostępny jest dla spływów kajakowych. Ponadto na terenie gminy planowane są do realizacji 2 regionalne kulturowe szlaki turystyczne piesze: **Szlak Dworów**

i Pałaców, Szlak Budownictwa Drewnianego oraz 1 regionalny szlak konny: **Łódzki Szlak Konny**.

Na terenie gminy planowana jest również budowa sieci ścieżek rowerowych przebiegających głównie wzdłuż dróg i duktów leśnych. Projektowany przebieg ścieżek rowerowych oraz szlaków turystycznych przedstawiony został na poniższej mapie.



Rys. 42. Przebieg szlaków turystycznych i ścieżek rowerowych na terenie gminy Kluki

Źródło: Opracowanie własne na podstawie Studium uwarunkowań i kierunków zagospodarowania przestrzennego gminy Kluki (Studium 2013).



5. SFERA ZARZĄDZANIA

5.1. Polityka finansowa

Gmina Kluki wg danych na dzień 30.06.2016 r jest jedną z czterech gmin województwa łódzkiego nie posiadającą zadłużenia.

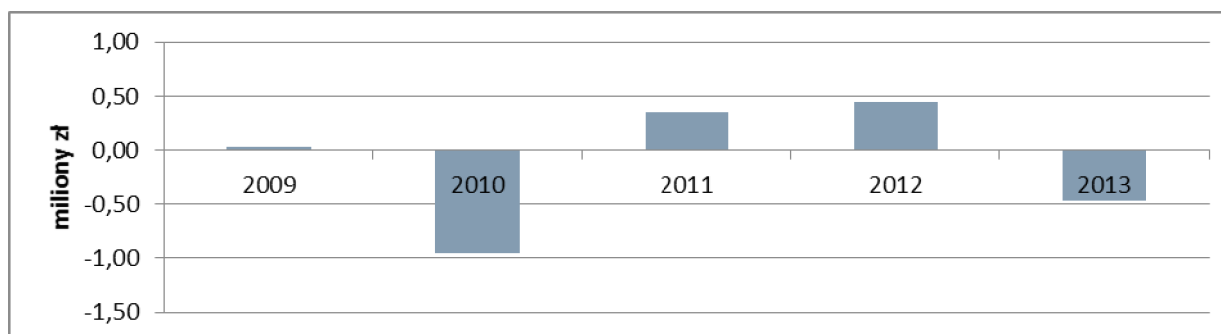
W latach 2009-2013 dochody gminy Kluki wahały się od 10,66 mln zł (2010r.) do 12,11 mln zł (2013r.), a wydatki od 10,76 mln zł (2009r.) do 12,58 mln zł (2013r.). Pomiedzy rokiem 2009 i 2013 dochody gminy wzrosły o 12%, a wydatki o 17%.

Tab.41. Dochody i wydatki Źródło: Opracowanie własne na podstawie Banku Danych Lokalnych GUS.



Rys. 43. Dochody i wydatki – analiza porównawcza.

Źródło: Opracowanie własne na podstawie BDL GUS.



Rys. 44. Bilans budżetu gminy Kluki w latach 2009-2013

Źródło: Opracowanie własne na podstawie BDL GUS.

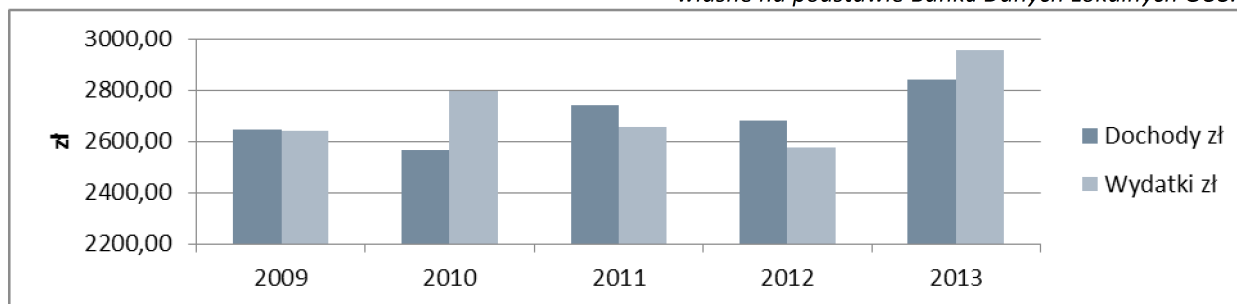
W latach 2003-2013 dochody gminy wzrosły o 7%, a wydatki o 12%. Różnica pomiędzy wzrostem dochodów na jednego mieszkańca i ogólnymi dochodami wynika ze wzrostu liczby mieszkańców gminy.

Tab. 42. Dochody i wydatki na 1 mieszkańca gminy Kluki w latach 2009-2013



Rok Dochody Wydatki Różnica
 2009 2645,96 2639,02 6,94
 2010 2645,96 2639,02 6,94
 2011 2645,96 2639,02 6,94
 2012 2645,96 2639,02 6,94
 2013 2645,96 2639,02 6,94

Źródło: Opracowanie własne na podstawie Banku Danych Lokalnych GUS.



Rys. 45. Dochody i wydatki na 1 mieszkańca w gminie Kluki w latach 2009-2013

Źródło: Opracowanie własne na podstawie BDL GUS.

W latach 2009-2013 największe wydatki przeznaczane były na oświatę i wychowanie (od 36,6% do 41,5%). Pozostałe środki wydawane były na inwestycje, administrację publiczną (średnio 13,4%), transport i łączność (średnio 13,4%) i pomoc społeczną (średnio 13,1%).

Tab. 43. Wydatki budżetu gminy Kluki w latach 2009-2013 wg. działów klasyfikacji budżetowej

Numer	Dział	Rok				
		2009	2010	2011	2012	2013
10	Rolnictwo i łowiectwo	777578,65	1328558,36	141162,92	166161,79	251071,69
600	Transport i łączność	951354,20	2328288,94	2237199,73	738274,03	1391214,11
700	Gospodarka mieszkaniowa	41281,75	69224,37	54275,83	90100,29	61727,71
710	Działalność usługowa	34923,50	24592,05	34403,92	43380,49	72726,77
750	Administracja publiczna	1592120,22	1452796,88	1523020,73	1493724,88	1513159,79
751	Urzędy naczelnych organów władzy państwowej, kontroli i ochrony prawa oraz sądownictwa	7835,85	30105,01	7735,33	704,00	712,00
754	Bezpieczeństwo publiczne i ochrona przeciwpożarowa	100687,25	211575,73	276666,76	605251,79	675487,69
756	Dochody od osób prawnych, od osób fizycznych i od innych jednostek nieposiadających osobowości prawnej oraz wydatki związane z ich poborem	26310,71	35099,70	30781,37	0,00	0,00
757	Obsługa długu publicznego	7573,61	4510,97	1768,64	0,00	961,59
758	Różne rozliczenia	113164,46	0,00	0,00	0,00	2573,80
801	Oświata i wychowanie	3633510,44	3869934,18	4279890,10	4503268,61	4652101,94
851	Ochrona zdrowia	48055,30	45630,87	45881,58	58133,13	47360,68

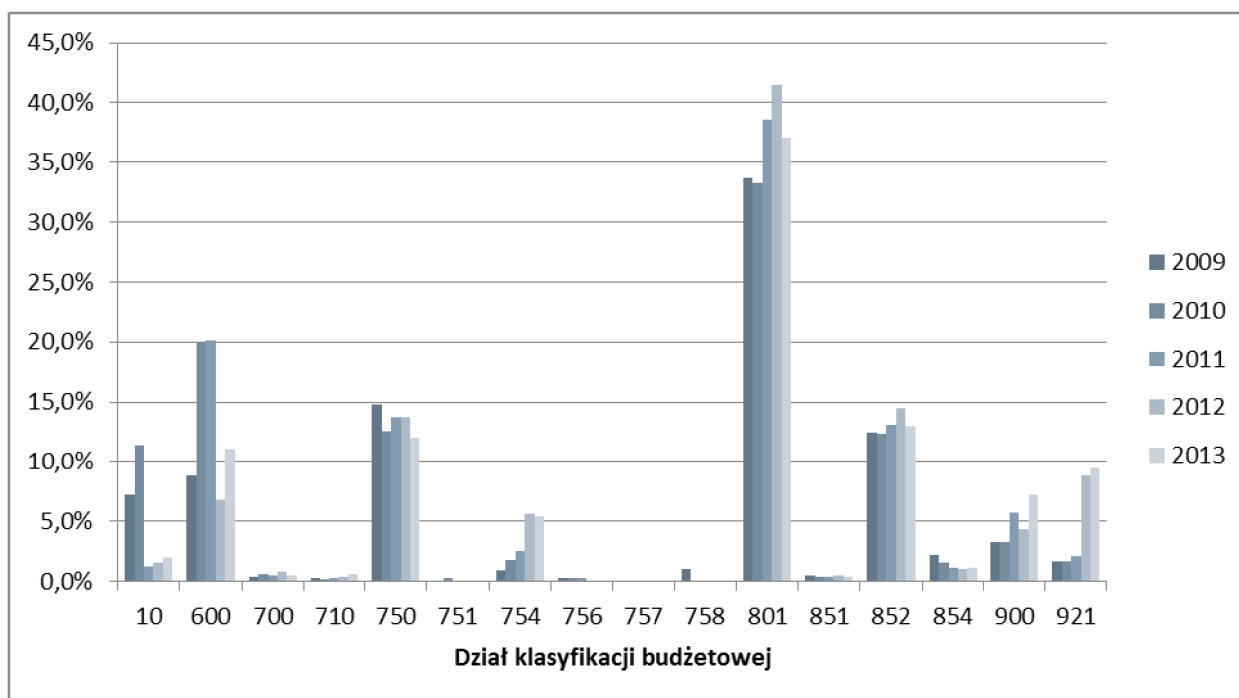


852	Pomoc społeczna	1339924,64	1437844,48	1447126,53	1573814,14	1638527,20
854	Edukacyjna opieka wychowawcza	238716,04	179061,75	123167,27	115021,65	145498,61
900	Gospodarka komunalna i ochrona środowiska	355329,77	375416,35	635325,39	474370,31	904249,18
921	Kultura i ochrona dziedzictwa narodowego	178242,70	189908,56	230285,00	961240,97	1186253,50
926	Kultura fizyczna i sport	1333801,30	31246,31	23855,13	31880,82	40961,27

Źródło: Opracowanie własne na podstawie Banku Danych Lokalnych GUS.

Tab. 44. Procentowe wydatki budżetu gminy Kluki w latach 2009-2013 wg. działów klasyfikacji budżetowej

Źródło: Opracowanie własne na podstawie Banku Danych Lokalnych GUS.



Rys. 46. Procentowe wydatki budżetu gminy Kluki w latach 2009-2013 wg. działów klasyfikacji budżetowej

Źródło: Opracowanie własne na podstawie BDL GUS.

W latach 2009-2013 największy udział w dochodach gminy stanowiły dochody własne (średnio 44%), subwencje stanowiły średnio 39%, a dotacje 16%.

Tab. 45. Struktura dochodów gminy Kluki w latach 2009-2013

Rok	Dochody w milionach				Udział procentowy		
	Własne	Subwencje	Dotacje	Razem	Własne	Subwencje	Dotacje
2009	4,61	4,25	1,95	10,81	43%	39%	18%
2010	4,65	4,26	1,75	10,66	44%	40%	16%
2011	4,73	4,36	2,35	11,44	41%	38%	21%
2012	5,04	4,73	1,52	11,29	45%	42%	13%
2013	5,82	4,65	1,64	12,11	48%	38%	14%

Źródło: Opracowanie własne na podstawie Banku Danych Lokalnych GUS.

W gminach powiatu bełchatowskiego wyjątkowo wysokie dochody na jednego mieszkańca w 2013r. miała gmina Kleszczów. Gmina Kluki miała najniższe dochody na jednego mieszkańca, jednak dzięki niskim w porównaniu do innych gmin wydatkom, różnica pomiędzy dochodami i wydatkami na jednego mieszkańca nie była najniższa. Największy deficyt budżetowy na mieszkańca wystąpił w gminie wiejskiej Bełchatów.



Tab. 46. Dochody i wydatki na jednego mieszkańca w roku 2013- analiza porównawcza Źródło:
Opracowanie własne na podstawie Banku Danych Lokalnych GUS.

5.2. Inwestycje zrealizowane w gminie w latach 2010-2015

W latach 2010-2015 na terenie gminy Kluki wiele inwestycji. Łącznie przeznaczono na nie 16 000 902,13 zł

Inwestycje w gminie podzielić można na kilka kategorii:

- **Inwestycje odtworzeniowe**, których celem jest zachowanie potencjału wytwórczego i istniejącej infrastruktury w niezmienionej wielkości
- **Inwestycje modernizacyjne**, których celem jest unowocześnienie posiadanego aparatu wytwórczego i urządzeń technicznej infrastruktury
- **Inwestycje rozwojowe**, których celem jest zarówno zwiększenie możliwości produkcyjnych jak i rozszerzenie infrastruktury technicznej
- **Inwestycje innowacyjne**, służące wprowadzaniu nowych produktów
- **Inwestycje strategiczne**, które służą zachowaniu pozycji konkurencyjnej na rynku, zwiększeniu długofalowego potencjału rozwojowego i dostępu do nowych źródeł zasobów ekonomicznych
- **Inwestycje ustrojowe**, pozwalające tworzyć w firmie dobre warunki pracy dla złogi
- **Inwestycje związane z interesem publicznym**, których celem jest tworzenie właściwych warunków zamieszkania, odpoczynku i rekreacji, czy szerszej, jakości życia.

Tab. 46 . Wydatki na inwestycje w latach 2010-2016

RokWydatki na inwestycje [zł]20103 155
781,6120112 223 928,5320121 955 555,3620132 931 626,9620142 005 111,4020154 245 958,9520163
736 998,27Suma**20 254 961,08**Źródło: Opracowanie własne na podstawie danych z UG Kluki.

Tab.47. Inwestycje zrealizowane w gminie Kluki w latach 2010-2015

Inwestycja	Kwota
Rok 2010:	
Przebudowa drogi gminnej Nr 101077E o długości ok. 1300 mb na odcinku granice gm. Szczerców – Żar	237 726,50



Dokończenie odcinka długości 194 mb drogi w Wierzchach Parzeńskich	19 881,55
Przebudowa drogi wewnętrznej w miejscowości Roździn dł. ok. 250 mb	49 549,85
Przebudowa drogi wewnętrznej w miejscowości Zarzecze (długości ok. 500 mb)	121 591,22
Przebudowa drogi wewnętrznej w miejscowości Podwódka o dł. ok. 1400 mb	300 482,38
Przebudowa drogi wewnętrznej w miejscowości Kolonia Kaszewice dł. ok.. 1000 mb	112 758,35
Przebudowa drogi gminnej 101156E w miejscowości Kolonia Kaszewice dł. ok. 500 mb	82 360,22
Przebudowa drogi gminnej 101153E w miejscowości Wierzchy Kluckie – Wierzchy Parzeńskie dł. ok. 1500 mb	293 964,93
Przebudowa drogi wewnętrznej w miejscowości Ścichawa dł. ok. 1400 mb	281 184,71
Modernizacja chodnika w miejscowości Nowy Janów	138 603,72
Zamontowanie 8 szt. lamp oświetleniowych na istniejących słupach oświetleniowych	6 196,00
Przebudowa dachu budynku OSP w miejscowości Osina	59 619,45
Instalacja monitoringu wizyjnego na obiekcie kompleksu boisk Moje Boisko „ORLIK 2012”	15 250,00
Zakup syreny dla OSP Kluki	5 300,25
Budowa ogrodzenia terenu wokół remizy OSP w Kaszewicach	24 034,00
Ogrodzenie budynku remizy OSP w Strzyżewicach	11 834,00
Budowa kanalizacji sanitarnej i rozbudowa oczyszczalni ścieków w miejscowości Kluki	1 326 871,23
Zakup do gminnego zasobu nieruchomości części działki gruntu w obr. Kaszewice ozn. Nr ewid. 487 o pow. ok. 0,08 ha	13 800,96
Utworzenie terenów zieleni wokół budynku Szkoły Podstawowej w Kaszewicach	9 061,00
Utworzenie szkolnego placu zabaw przy obiekcie Szkoły Podstawowej w Kaszewicach	7 033,66
Urządzenie skweru w Klukach	19 500,00
Utworzenie terenów zieleni przy Strażnicy OSP w Kaszewicach	17 235,00
Budowa Zintegrowanego Systemu e-Uслуг Publicznych Województwa Łódzkiego (Wrota Regionu Łódzkiego)	1 942,63
	3 155 781,61
Rok 2011	



Przebudowa drogi wewnętrznej w m-ci Imielnia (od drogi powiatowej nr DP 1920 E do ostatniego zabudowania ok 1700 mb, działki nr 208; 287)	498 287,47
Przebudowa drogi gminnej Nr 101151E w m-ci Strzyżewice ok 1300 mb, działki nr 317; 321	260 654,32
Przebudowa drogi wewnętrznej w miejscowości Kaszewice Kolonia od drogi gminnej Nr 101156 E (G8) działka nr 650 ok 910 mb	257 883,90
Przebudowa drogi wewnętrznej w m-ci Podścichawa, od drogi powiatowej nr DP 1920E działki nr 1024/1 i 1024/2 do działki 994/2, ok950 mb	244 344,92
Przebudowa drogi wewnętrznej w m-ci Podścichawa, działki nr 994/2 i 1024/2, ok 800 mb	181 291,29
Przebudowa drogi wewnętrznej w m-ci Kaszewice Kolonia od drogi gminnej 101156 E (G8) do ostatniego zabudowania, działka nr 456, ok580 mb	111 304,22
Zagospodarowanie działek Nr 731/2 i Nr 732/2 w miejscowości Kluki	100 388,92
Rozbudowa i przebudowa budynku OSP w Strzyżewicach	70 182,58
Przebudowa drogi wewnętrznej w m-ci Roździn od drogi pow DP 1909E do końca działki 425, ok 230 mb	65 131,08
Projekt „Budowa kanalizacji deszczowej na Osiedlu „Leśne” w miejscowości Kluki	50 000,00
Pomoc finansowa dla Powiatu Bełchatowskiego	50 000,00
Opracowanie projektu „Budowa Sali gimnastycznej przy Zespole Szkół w miejscowości Kluki”	50 000,00
Przebudowa drogi gminnej Nr 101156 E (G8) w miejscowości Kaszewice Kolonia działka nr 271 ok150 mb	40 011,64



Utworzenie placu zabaw przy Zespole Szkół w miejscowości Kluki	30 317,69
Utworzenie terenów zieleni w Klukach	29 899,56
Opracowanie dokumentacji projektowej na drogi wewnętrzne w miejscowości Strzyżewice (Strzyżewice – Dżyzdówki) ok 2700 mb	19 987,50
Opracowanie projektu na przebudowę, nadbudowę, zmianę konstrukcji dachu budynku OSP w miejscowości Parzno	18 700,00
Opracowanie projektu na przebudowę, nadbudowę, zmianę konstrukcji dachu budynku OSP w miejscowości Kaszewice	17 376,00
Modernizacja budynku instytucji kultury w miejscowości Kluki	15 200,00
Przebudowa budynku Domu ludowego (świetlicy wiejskiej) w miejscowości Ścichawa	15 000,00
Budowa Domu Ludowego w miejscowości Nowy Janów	13 930,00
Przebudowa boiska przy Szkole Podstawowej w Kaszewice	11 931,00
Utworzenie terenów zieleni w Zarzeczcu	10 811,36
Utworzenie terenów zieleni wokół Domu Ludowego w Ścichawie	9 947,80
Utworzenie terenów zieleni wokół budynku SP w Parznie	9 828,66
Utworzenie terenów zieleni przy strażnicy OSP w Strzyżewicach	9 822,36
Budowa oświetlenia w miejscowości Kawalce	9 310,00
Opracowanie projektu budynku świetlicy wiejskiej	8 258,00



w miejscowości Zarzeczce	
Zakup i montaż centrali telefonicznej w Urzędzie Gminy	5 989,99
Zakup oprogramowania komputerowego efka-moduł „Rozliczanie ścieków”	4 024,39
Budowa zintegrowanego systemu e-usług publicznych województwa łódzkiego (Wrota Regionu łódzkiego)	1 530,88
Budowa ścieżki rowerowej Rogowiec- Nowy Janów	1 353,00
Opracowanie miejscowego planu zagospodarowania przestrzennego dla działki 173/6 w miejscowości Kluki i zmiana Studium Uwarunkowań i Kierunków Zagospodarowania Przestrzennego Gminy Kluki	1 230,00
	2 223 928,53
Rok 2012	
Modernizacja budynku instytucji kultury w miejscowości Kluki	636 148,89
Przebudowa, nadbudowa, rozbudowa wraz z termomodernizacją budynku OSP w miejscowości Parzno	229 665,23
Przebudowa drogi wewnętrznej w m-ci Strzyżewice (od Roździn-Drzyzdówki, dł. ok. 1 350 mb)	228 676,73
Przebudowa, nadbudowa, rozbudowa wraz z termomodernizacją budynku OSP w miejscowości Kaszewice	197 625,83
Projekt i budowa drogi na osiedlu Leśne w Klukach (ul. Dębowa, Klonowa, Wspólna- dz.. nr ewid.769/16. – dł. ok. 600 mb)	157 443,20
Budowa Domu Ludowego w miejscowości Nowy Janów	149 414,79
Instalacja pompy wodnej na ujęciu wody w Klukach	47 532,91
Przebudowa chodnika przy drogach powiatowych Nr 1909E i 1920E w miejscowości Parzno	45 376,95
Przebudowa pomieszczeń sanitarnych w budynku Ośrodka Zdrowia w Klukach	32 500,00
Modernizacja pomieszczeń w Urzędzie Gminy	25 000,00



Budowa drogi w miejscowości Laski	24 846,00
Budowa placu zabaw przy Szkole Podstawowej w Kaszewicach	22 550,50
Projekt oświetlenia, instalacja oświetlenia	20 589,93
Inwentaryzacja i rozbudowa oświetlenia ulicznego	18 975,00
Wykonanie fundamentów pod świetlice wiejską- działka nr 240/1 w miejscowości Zarzeczce	17 164,07
Budowa placu zabaw przy Szkole Podstawowej w Parznie	15 967,35
Remont dachu na zapleczu kuchennym i garażu budynku OSP Osina	10 000,00
„Dofinansowanie do zakupu łóżka rehabilitacyjnego dla Oddziału opieki paliatywno – hospicyjnej i pompy infuzyjnej dla Oddziału anestezjologii i intensywnej terapii”	10 000,00
Zakup stolarki okiennej i drzwiowej do budowy świetlicy wiejskiej we wsi Nowy Janów	9 695,22
Zakup agregatu prądotwórczego dla sołectwa Kaszewice	9 600,00
Przebudowa drogi wewnętrznej w miejscowości Roździn (Drzyzdówki dł. ok. 550 mb)	8 000,00
Zakup materiałów na budowę ogrodzenia działki nr 240/1 w miejscowości Zarzeczce	7 995,00
Rozbudowa oświetlenia ulicznego w miejscowości Ciszka	7 640,00
Wykonanie ogrodzenia działki nr 340 w miejscowości Trząs	6 765,00
Zestawy komputerowe	5 932,68
Wykonanie projektu oświetlenia ulicznego Rodzin-Drzyzdówki	3 567,00
Wykonanie projektu oświetlenia ulicznego Strzyżewice – Podroździn	3 567,00
Budowa kanalizacji deszczowej na osiedlu Leśne w Klukach	1 599,00
Zakup gruntów do zasobów gminy	1 230,00



Opracowanie miejscowego planu zagospodarowania przestrzennego dla działki 173/6 w miejscowości Kluki i zmiana Studium Uwarunkowań i Kierunków Zagospodarowania Przestrzennego Gminy Kluki	487,08
1 955 555,36	
Rok 2013	
Modernizacja budynku instytucji kultury w miejscowości Kluki	838 217,58
Przebudowa drogi w miejscowości Strzyżewice (dz. nr. 330,338,279)	218 484,90
Budowa drogi gminnej w miejscowości Laski	218 140,50
Budowa Domu Ludowego w miejscowości Nowy Janów	199 860,92
Przebudowa drogi na Osiedlu Leśne w Klukach (ul. Dębowa, Spacerowa -90 mb, działka Nr 769/16-obręb Kluki)	199 841,94
Rozbudowa z przebudową budynku OSP Kaszewice i zmianą sposobu użytkowania części pomieszczeń na świetlicę	189 769,11
Rozbudowa z przebudową budynku OSP Parzno i zmianą sposobu użytkowania części pomieszczeń na świetlicę	156 997,09
Przebudowa drogi w miejscowości Roździn-Drzyzdówki (dz. Nr 417)	139 904,03
Modernizacja budynku OSP Osina, remont dachu na zapleczu kuchennym i garażu wraz z termomodernizacją	76 216,59
Odwodnienie drogi wewnętrznej tzw. ul. ciemnej i Szkoły Podst .w Kaszewicach	68 208,12
Budowa rozbudowa oświetlenia ulicznego w m-ci Kaszewice(od P. D.Mielczarek w kierunku P. Smolagów, w kier. P.J.Muskały w kier. P. Cierpisów)	66 205,98
Budowa oświetlenia ulicznego w m-ci Kluki	56 087,06
Opracowanie miejscowego planu zagospodarowania przestrzennego dla działki 173/6 w miejscowości Kluki.i zmiana Studium Uwarunkowań i Kierunków Zagospodarowania Przestrzennego Gminy Kluki	49 649,57
Budowa kanalizacji deszczowej na osiedlu Leśne w Klukach	41 755,47
Budowa, rozbudowa oświetlenia ulicznego w m-ci Roździn-Drzyzdówki (od P. Nawrockich do P. Glapińskich oraz od dr. pow. do P.Lisów”.	40 667,74



Budowa, rozbudowa oświetlenia ulicznego w m-ci Osina (na odcinku drogi o nr ew.619 od skrzyżowania z dr. gminną biegnącą od sklepu do dr krajowej do pos. P.Galubów oraz na odc. dr 59/4 od dr. kraj. do pos. P.Kędzierskich)	38 815,85
Dotacja celowa na pomoc finansową udzieloną dla Powiatu Bełchatowskiego na dofinansowanie zadania pn: „Wykonanie robót budowlanych polegających na odtworzeniu stanu pierwotnego nawierzchni chodnika przy drodze powiatowej Nr 1902E w m-ci Nowy Janów”	31 527,12
Wykonanie projektu oraz rozbudowa oświetlenia ulicznego wzdłuż drogi wewn. przy działkach nr 42 i 27 w miejscowości Parzno	30 528,85
Zakup samochodu do 3,5 t	24 697,50
„Budowa, rozbudowa oświetlenia ulicznego w m-ci Słupia (przy blokach mieszkalnych)”	24 359,31
Termomodernizacja budynku OSP w miejscowości Żar	23 400,00
Modernizacja sali OSP Kaszewice – zaplecze kuchenne	22 492,21
Budowa, rozbudowa oświetlenia ulicznego w m-ci Cisza (od drogi powiatowej do posesji P.: Trzmielów, Szataników, Hofmanów	19 500,00
Zakup 4 motopomp	15 584,00
Wykonanie projektu oraz rozbudowa oświetlenia ulicznego przy drodze wewn. w miejscowości Strzyżewice (Podrodzin)”	15 022,24
Wykonanie drenażu rozsączającego na oczyszczalni ścieków w Klukach	14 634,14
Modernizacja świetlicy wiejskiej w miejscowości Ścichawa	12 300,00
Wykonanie projektu, budowa drogi wewnętrznej Imielnia - Cisza	11 439,00
Wykonanie ogrodzenia działki gminnej w miejscowości Trząs (działka nr ewid. 340)	10 910,50
Dokończenie ogrodzenia w miejscowości Zarzecze	10 000,00
Zakup i montaż ogrodzenia przy OSP Parzno	9 000,00
Budowa świetlicy wiejskiej w miejscowości Zarzecze	8 965,00
Zakup i montaż drzwi (wewnętrznych i zewnętrznych), zakup materiału i montaż zadaszenia nad schodami wejściowymi do sali OSP Osina	8 781,00



Utworzenie terenów zieleni w Ciszy	6 000,00
Rozbudowa i przebudowa budynku OSP w Strzyżewicach	5 977,80
Zakup i montaż urządzeń rekreacyjnych dla dzieci działka nr ewid. 481 w Klukach	5 412,00
Wykonanie projektu oraz rozbudowa oświetl. uliczn. w miejsc. Roździn-Kamionka przy drodze wewnętrznej nr 432	5 043,00
Zakup sprzętu informatycznego z oprogramowaniem dla potrzeb ewidencji ludności	4 977,00
Zakup i montaż ogrodzenia działek nr ewid. 731/1, 731/2, 732/1, 732/2 w miejscowości Kluki	4 917,84
Projekt i rozbudowa oświetlenia ulicznego w miejscowości Imielnia”	4 059,00
Budowa Sali gimnastycznej przy Zespole Szkół w Klukach	3 277,00
	2 931 626,96
Rok 2014	
Budowa sali gimnastycznej przy Zespole Szkół w Klukach	300 039,93
Opracowanie dokument. projekt. oraz budowa drogi wewnętrznej w miejscowości Parzno od drogi powiatowej 1910E do drogi powiatowej 1920E o długości 1 km	246 655,60
Budowa drogi wewn. nr dz. 251 i 209 na odcinku Cisza – Imielnia o długości 750 m.	228 924,30
Budowa drogi wewnętrznej w miejscowości Strzyżewice Stara Wieś w kierunku Zelowa	189 941,75
Termomodernizacja budynku OSP w miejscowości Osina	162 989,32
Budowa świetlicy wiejskiej w miejscowości Zarzecze	149 701,17
Budowa drogi wewn. nr dz. 686 w miejscowości Laski o długości 300m.	80 750,00
Modernizacja drogi wewnętrznej w miejscowości Parzno od drogi powiatowej nr 1910E do drogi powiatowej 1909E o długości 800 m (utwardzenie tłuczniem dolomitowym, grubość nasypu 8 cm)	52 158,15
Udzielenie pomocy finansowej dla powiatu Bełchatowskiego z przeznaczeniem na budowę chodnika w miejscowości Roździn przy drodze powiatowej nr 1909E	49 883,87



Budowa oświetlenia ulicznego Kluki-Podwódka od ul. Szkolnej do posesji nr 22 i od posesji nr 20 do posesji 20c	39 600,00
Opracowanie dokumentacji projektowej na rozbudowę sali gimnastycznej przy Szkole Podstawowej w Kaszewicach	35 930,00
Zakup sprzętu AGD na wyposażenie Sali OSP w miejsc. Osina (szafa chłodnicza dwudrzwiowa ze stali nierdzewnej poj. 1400l, SP1-142D, kuchnia gazowa sześciopalnikowa na podstawie z 3 stron zamkniętej HPG6 SA77, patelnia gazowa GP2-74L, piekarnik elektryczny z termoobiegiem 9xGN2/2)	30 321,96
Modernizacja drogi wewnętrznej dz. nr 434 o długości 1 100 m w miejscowości Roździn (utwardzenie tłuczniem dolomitowym, grubość nasypu 8 cm)	24 999,75
Rozbudowa oświetlenia ulicznego w miejscowości Kaszewice (za szkołą)	24 459,29
Przebudowa boiska przy Szkole Podstawowej w Kaszewicach	23 821,54
Zagospodarowanie terenu zieleni na działce nr 1440 w miejscowości Kaszewice wraz z konserwacją zbiornika wodnego	20 000,00
Modernizacja drogi wewnętrznej dz. nr 424 o długości 500m w miejscowości Roździn od drogi powiatowej do drogi wewnętrznej dz nr 425 (utwardzenie tłuczniem dolomitowym, grubość nasypu 8 cm)	19 999,80
Modernizacja drogi wewnętrznej dz. nr 432 o długości 400m w miejscowości Roździn (utwardzenie tłuczniem dolomitowym, grubość nasypu 8 cm)	19 999,80
Budowa oświetlenia ulicznego w miejscowości Kawalce	19 713,00
Budowa oświetlenia ulicznego w miejscowości Laski od posesji nr 3 do posesji nr 9	19 216,79
Opracowanie dokumentacji projektowej na budowę drogi gminnej G101152E w miejscowości Strzyżewice	16 000,00
Budowa oświetlenia ulicznego w miejscowości Osina przy drodze wewn. dz. nr 582 do posesji 88	15 398,00
Opracowanie dokumentacji projektowej na budowę drogi wewnętrznej Roździn Drzyzdówki (do pętli autobusowej 150 m oraz od pętli autobusowej 230m w kierunku miejscowości Strzyżewice)	15 000,00
Utworzenie terenów zieleni w Cisy	14 862,54



Zakup wyposażenia do sali OSP Parzno	13 864,57
Rozbudowa oświetlenia ulicznego w miejscowości Roździn przy drodze wewnętrznej dz. nr 425	13 407,00
Budowa oświetlenia ulicznego w miejscowości Kluki działka nr 719 (przy posesji P. Bartosów)	13 190,00
Budowa oświetlenia ulicznego w miejscowości Podścichawa od drogi powiatowej DT 1902E do posesji 10a	12 004,80
Zakup 5 szt. stołów tenisowych	10 971,91
Budowa placu zabaw przy świetlicy wiejskiej w Nowym Janowie	10 828,39
Budowa placu zabaw w miejscowości Trząs działka nr 340	10 412,98
Wykonanie oświetlenia ulicznego w miejscowości Żar i Chmielowiec	10 165,00
Zabudowa rowu wraz z budową chodnika przy tzw. ul. Ciemnej w Kaszewicach o długości 200m.	10 000,00
Budowa oświetlenia ulicznego przy drodze nr 432,431 w miejscowości Roździn	9 700,00
Budowa placu zabaw w miejscowości Zarzecze	9 322,98
Opracowanie dokumentacji projektowej na wykonanie przebudowy drogi wewnętrznej w m-ci Kaszewice (za szkołą)	8 600,00
Wykonanie dokument. projekt. na budowę oświetl. ulicznego w miejscowości Kaszewice-Kol. dz. nr 650	8 582,00
Zakup instrumentów muzycznych akordeon i bęben	7 799,43
Zakup ławek parkowych, urządzeń rekreacyjnych dla dzieci oraz ich montaż na działce nr 340 w miejscowości Trząs	7 504,32
Wykonanie oświetlenia ulicznego w miejscowości Niwisko	7 116,79
Rozbudowa oświetlenia ulicznego w miejsc. Osina przy drodze powiat. 1908 E do posesji 1a	6 060,00
Rozbudowa oświetlenia ulicznego w miejscowości Roździn przy drodze wewnętrznej dz. nr 426	5 953,20



Przedłużenie linii oświetlenia ulicznego w kierunku drogi pow. w miejscowości Imielnia	5 646,00
Zakup zjeżdżalni i huśtawki dla dzieci z montażem w miejscowości Kluki	5 370,18
Zakup stołu betonowego do tenisa z montażem w miejscowości Kluki	5 014,09
Wykonanie projektu na budowę oświetlenia ulicznego w miejscowości Bożydar	4 428,00
Zakup wiaty przystankowej w miejscowości Strzyżewice	3 493,20
Zakup materiałów na dokończenie ogrodzenia działki nr 340 w miejscowości Trząs	2 850,00
Modernizacja drogi wewnętrznej dz. nr 719 w miejscowości Kluki o długości 350 m (utwardzenie tłuczniem dolomitowym, grubość nasypu 8 cm)	2 460,00
	2 005 111,40
Rok 2015	
Budowa Sali gimnastycznej przy Zespole Szkół w Klukach	1 197 150,98
Przebudowa drogi gminnej G6 Kaszewice – Bożydar (dokumentacja projektowa)	360 459,50
Budowa kanalizacji deszczowej na Osiedlu Leśne w Klukach	259 000,00
Budowa drogi w miejscowości Kaszewice (za szkołą)	247 199,94
Zakup ciągnika z osprzętem	227 582,76
Budowa drogi wewnętrznej na osiedlu Leśne w Klukach (ul. Akacyjowa, Spacerowa)	170 772,59
Budowa ścieżki rowerowej w miejscowości Nowy Janów	150 794,48
Modernizacja drogi wewnętrznej w miejscowości Podwódka	128 286,00
Poprawa infrastruktury społecznej poprzez budowę chodnika w miejscowości Kaszewice	102 678,75
Przebudowa budynku OSP w miejscowości Osina	99 651,09
Zakup autobusu	94 910,00
Poprawa infrastruktury społecznej poprzez budowę chodnika w miejscowości Kluki	90 284,47
Przebudowa budynku OSP w miejscowości Żar wraz z termomodernizacją	68 391,00



Przebudowa drogi w zakresie budowy chodnika w Kaszewicach	67 018,30
Zagospodarowanie przestrzeni publicznej w Kaszewicach	63 473,30
Budowa świetlicy wiejskiej w miejscowości Zarzecze	53 948,61
Przebudowa budynku OSP w miejscowości Strzyżewice wraz z termomodernizacją	43 520,00
Zagospodarowanie terenu przy sali OSP w miejscowości Kaszewice	42 000,00
Zagospodarowanie terenu przy sali OSP w miejscowości Parzno	42 000,00
Zagospodarowanie terenu przy Gminnym Ośrodku Kultury w Klukach-utwardzenie terenu	39 227,00
Modernizacja oczyszczalni ścieków w miejscowości Kluki	35 400,00
Opracowanie Strategii Rozwoju Gminy Kluki na lata 2014-2022	30 324,72
Zakup zestawów komputerowych, kserokopiarki, zasilacza UPS	27 442,00
Przebudowa drogi wewnętrznej Żar -Kawalce (dokumentacja projektowa)	22 755,00
Przebudowa ulic Jesionowa, Brzozowa, Spacerowa, Plac Słoneczny na Osiedlu Leśne w Klukach (dokumentacja projektowa)	21 460,00
Zagospodarowanie przestrzeni publicznej w Strzyżewicach i Ścichawie	20 133,87
Wykup sieci wodociągowych	20 000,00
Zagospodarowanie terenu przy świetlicy wiejskiej w Nowym Janowie	19 926,00
Pomoc finansowa dla Gminy Wola Krzysztoporska. na "Zakup i instalacja agregatu prądotwórczego na ujęciu wody w Parzniewicach"	19 650,00
Doposażenie boiska "Orlik" - zakup trybun	17 902,42
Zagospodarowanie terenu przy Gminnym Ośrodku Kultury w Klukach	17 521,95
Opracowanie Miejscowego Planu Zagospodarowania Przestrzennego w miejscowości Trząs (teren inwestycyjny Gminy Kluki)	17 500,00
Zagospodarowanie działki nr 299 w m-ci Osina	16 809,00
Przebudowa drogi w zakresie budowy chodnika w m-ci Trząs (dokumentacja	16 000,00



projektowa)	
Przebudowa drogi wewnętrznej w miejscowości Kolonia Kaszewice do DK nr 8 i Podścichawy (dokumentacja projektowa)	15 805,50
Opracowanie dokumentacji projektowej na rozbudowę Sali gimnastycznej przy Szkole podstawowej w Kaszewicach	15 670,00
Budowa sieci wodociągowej Słupia –Zarzecze	15 621,00
Zakup gruntów do zasobów gminy w m-ci Chmielowiec	14 694,37
Utworzenie placu zabaw przy świetlicy wiejskiej w Ścichawie	14 500,00
Zakup wyciągu gastronomicznego oraz klimatyzatorów do sali OSP Kaszewice	14 492,36
Zakup i montaż wiat przystankowych	13 940,00
Budowa drogi wewnętrznej od drogi powiatowej 1902E do miejscowości Pólko (dokumentacja projektowa)	13 505,40
Budowa oświetlenia ulicznego w miejscowości Żar, Chmielowiec	13 020,78
Przebudowa drogi wewnętrznej dz. nr 93 w miejscowości Parzno(dokumentacja projektowa)	12 800,00
Rozbudowa oświetlenia ulicznego w miejscowości Kaszewice Kolonia (dokumentacja projektowa)	11 808,00
Budowa oświetlenia ulicznego w miejscowości Ścichawa (dokumentacja projektowa)	11 685,00
Zagospodarowanie terenu zieleni na działce nr 1440 w miejscowości Kaszewice wraz z konserwacją zbiornika wodnego	11 340,00
Zakup i montaż placu zabaw oraz namiotu w m-ci Podwódka	10 999,81
Przebudowa drogi wewnętrznej dz. Nr 619 w miejscowości Osina (dokument. projektowa)	10 500,00
Przebudowa drogi wewnętrznej dz.506/2, 456 w miejscowości Kaszewice Kolonia (dokumentacja projektowa)	10 500,00
Przebudowa drogi wewnętrznej Ścichawa (od Jeżowizny w kierunku Ścichawy (dokumentacja projektowa))	10 500,00



Wykonanie projektów dróg wewnętrznych nr 426 i nr 424 w miejscowości Roździn	10 000,00
Przebudowa drogi wewnętrznej dz. Nr 268,260,512 w miejscowości Wierzchy Parzeńskie (dokumentacja projektowa)	8 500,00
Budowa drogi w miejscowości Strzyżewice (dokumentacja projektowa)	8 000,00
Zakup piekarnika oraz szafy chłodniczej do sali OSP Parzno	7 533,14
Budowa drogi w miejscowości Kuźnica Kaszewska (dokumentacja projektowa)	7 500,00
Przebudowa drogi wewnętrznej dz. nr 585 w miejscowości Wierzchy Kluckie(dokumentacja projektowa)	7 500,00
Przebudowa drogi wewnętrznej dz. Nr 1034, 1045 w miejscowości Żar (dokumentacja projektowa)	7 000,00
Wykonanie sztandaru Gminy Kluki	6 860,00
Zakup kserokopiarki	6 703,50
Przebudowa drogi wewnętrznej w miejscowości Osina (do boiska)(dokumentacja projektowa)	6 500,00
Przebudowa drogi wewnętrznej dz. nr 798 w miejscowości Żar (dokumentacja projektowa)	6 500,00
Przebudowa drogi wewnętrznej dz. nr 949/1 w miejscowości Kluki(dokumentacja projektowa)	6 500,00
Budowa oświetlenia ulicznego w m-ci Bożydar	6 104,53
Przebudowa drogi wewnętrznej w miejscowości Zarzecze (od posesji Mielczarka do P. Lepka) (dokumentacja projektowa)	6 000,00
Zakup i montaż wiaty przystankowej oraz ułożenie kostki brukowej w miejscowości Wierzchy Kluckie	5 905,36
Zakup wiaty przystankowej w m-ci Strzyżewice	5 760,00
Budowa oświetlenia w miejscowości Imielnia	5 500,00
Budowa oświetlenia ulicznego w miejscowości Kluki dz. nr 949/1 (dokumentacja projektowa)	5 043,00



Instalacja systemu alarmowego budynku ZS w Klukach	4 960,00
Budowa oświetlenia w miejscowości Trząs- Górka (dokumentacja projektowa)	4 920,00
Budowa oświetlenia w miejscowości Parzno (dokumentacja projektowa)	4 797,00
Projekt oświetlenia ulicznego w miejscowości Niwisko	4 489,50
Budowa oświetlenia ulicznego w miejscowości Kaszewice (dokumentacja projektowa)	4 428,00
Rozbudowa oświetlenia ulicznego w m-ci Ciszka (w kierunku m. Firlej)	4 230,00
Ogrodzenie placu zabaw przy ZS w Klukach	4 000,00
Zakup zmywarki przemysłowej	4 000,00
Zakup zestawu komputerowego	3 996,00
Prace przygotowawcze pod budowę altanki w miejscowości Ciszka na działce nr 162 (ułożenie kostki)	3 726,18
Budowa oświetlenia ulicznego przy drodze nr 432, 431 w m-ci Roździn	3 556,79
Zakup samochodu pożarniczego	2 890,00
	4 245 958,95

Źródło: Opracowanie własne na podstawie danych z UG Kluki.

5.3. Inwestycje zaplanowane na rok 2016

Na rok 2016 zaplanowanych zostało 78 inwestycji, największa z nich to budowa sali gimnastycznej przy Zespole Szkół w Klukach .

Tab. 48. Inwestycje w gminie Kluki zaplanowane na rok 2016

Rok 2016	Plan
Budowa sali gimnastycznej przy Zespole Szkół w Klukach	1 365 832,50
Rozbudowa i przebudowa Szkoły Podstawowej w Kaszewicach o salę gimnastyczną	272 100,00
Przebudowa drogi gminnej G6 do Bożegodaru	217 200,00
Przebudowa budynku OSP w miejscowości Żar wraz z termomodernizacją	190 000,00
Modernizacja oczyszczalni ścieków w Klukach	159 040,00



Wykup działki drogowej w miejscowości Laski	155 600,00
Przebudowa budynku OSP w miejscowości Strzyżewice wraz z termomodernizacją	130 000,00
Przebudowa drogi w zakresie budowy chodnika w miejsc. Trząs	80 000,00
Budowa drogi w miejscowości Kluki (dz. nr 949/1)	74 500,00
Przebudowa drogi w zakresie bud. chodnika w Kaszewicach - 2016r.	64 000,00
Budowa świetlicy wiejskiej w miejscowości Zarzecze 2016	62 000,00
Modernizacja drogi w miejscowości Żar	60 000,00
Zakup samochodu pożarniczego dla OSP Kluki	50 000,00
Poprawa jakości powietrza poprzez wykorzystanie odnawialnych źródeł energii(zestawy solarne, pompy ciepła)	50 000,00
Poprawa jakości powietrza poprzez wykorzystanie odnawialnych źródeł energii (ogniwa fotowoltaniczne)	50 000,00
Przebudowa drogi w zakresie budowy chodnika w miejsc. Ścichawa wraz z opracow. dokument. projekt.	40 000,00
Przebudowa drogi w zakresie budowy chodnika w miejsc. Nowy Janów	35 000,00
Przebudowa drogi w zakresie budowy chodnika w miejsc. Kuźnica Kasz.	30 000,00
Zakup działki w miejscowości Podwódka	30 000,00
Modernizacja sieci wodociągowych na terenie Gminy Kluki	26 630,00
Opracowanie dokument.projekt. na modern. oczyszczalni ścieków w Klukach przy posesji nr 52	25 830,00
Budowa oświetl. ulicznego, w miejsc. Ciska na działce nr 45/2	25 000,00
Budowa oświetlenia przy drodze gminnej w Kaszewicach (od nr 4 do nr 3)	21 530,00
Budowa oświetlenia ulicznego w miejsc. Kaszewice Kol.	21 480,00
Modernizacja drogi Roździn-Drzyzdówki-Strzyżewice	20 000,00



Zakup działki w miejscowości Wierzchy Kluckie	20 000,00
Poprawa infrastrukt. społ. w zakresie budowy boiska przy SP Kaszewice	20 000,00
Poprawa infrastrukt.społ. w zakresie budowy boiska przy SP Parzno	20 000,00
Zakup kasy oraz oprogramowania do obsługi gosp. wod-kan	20 000,00
Budowa oświetlenia przy drodze na Podścichawę	20 000,00
Budowa oświetl. ulicznego. w miejsc. Ściichawa	20 000,00
Modernizacja boiska na działce Nr 1234/3 w Klukach	20 000,00
Doposażenie Gminnego Ośrodka Kultury w Klukach	17 058,00
Budowa oświetlenia ulicznego Trząs Górka	16 900,00
Budowa oświetlenia ulicznego. w miejscowości Laski	15 657,00
Zagospodarowanie działki przy przystanku w Kaszewicach	15 000,00
Budowa oświetlenia ulicznego. w miejscowości Parzno	14 780,00
Opracowanie programu gospodarki niskoemisyjnej	14 000,00
Budowa przyłączy do działki Nr1115 w miejscowości Kaszewice	13 426,33
Przebudowa drogi wewn. wewn. w miejscowości Ściichawa (opracow.dokument.projekt)	13 000,00
Budowa oświetlenia ulicznego w miejsc. Osina (p. nr 1A)	12 915,00
Zakup syren do sal OSP Kaszewice, OSP Parzno	12 000,00
Budowa ogrodzenia przy sali OSP w Osinie	11 800,00
Zakup urządzenia wielofunkcyjnego	11 500,00
Ogrodzenie działki przeznacz. pod plac zabaw w miejscowości Podwódka	11 000,00
Zakup wyposażenia plenerowego dla sołectwa Roździn	10 103,91
Przebudowa drogi w zakresie budowy chodnika w miejsc. Kluki	10 000,00



Zakup systemu powiadamiania SMS	10 000,00
Dopłata do przydomowych oczyszczalni ścieków	10 000,00
Ogrodzenie działki przy stawach w Klukach	10 000,00
Budowa altanki w miejscowości Cisza	7 272,60
Zakup wyposażenia do sali OSP Parzno	7 155,87
Rozbudowa oświetlenia ulicznego w miejsc. Imielnia	6 439,86
Zakup rębaka	6 300,00
Opracowanie dokumentacji projektowej na budowę drogi Strzyżewice-Mościsko	6 213,52
Urządzenie placu zabaw przy OSP Kaszewice	6 000,00
Budowa oświetl. uliczn. w miejsc.Żar (opracow. dokument. projekt)	5 928,00
Przebudowa drogi w zakresie budowy chodnika w miejsc. Ścichawa wraz z opracow. dokument. projekt.	5 101,06
Zakup wiaty przystankowej w miejscowości Osina	5 000,00
Budowa oświetl. ulicznego w miejsc. Trząs (opracow. dokumnet. projekt)	5 000,00
Zakup wyposażenia do świetlicy w Ścichawie	5 000,00
Montaż rolet antywłamaniowych do świetlicy wiejskiej w Nowym Janowie	4 208,89
Budowa oświetl. uliczn. przy posesji nr 4 w miejsc. Słupia (opracow. dokument. projekt)	4 000,00
Wymiana przyłącza energet. przy świetlicy w Ścichawie	4 000,00
Rozbudowa oświetl. uliczn. w miejsc. Wierzchy Parzeńskie	4 000,00
Projekt oświetl. ulicznego w miejscowości Podwódka	3 600,00
Rozbudowa oświetlenia ulicznego w miejscowości Bożydar	3 495,73
Opracow. dokument. projekt. na budowę oświetl. uliczn. w miejsc. Osina (przy drodze krajowej 74)	3 400,00



Opracow. dokumnet. projekt. na bud. oświetl. uliczn. w miejsc. Zarzecze	3 150,00
Bud.oświetl.uliczn. przy posesji Nr 17 w miejsc. Strzyżewice (opracow. dokumnet. projekt)	3 000,00
Rozbudowa oświetl. uliczn. w miejsc. Żelichów	3 000,00
Budowa oświetl. uliczn. w miejsc. Pólko (opracow. dokument. projekt)	2 300,00
Budowa oświetl. w m-ci Kawalce (opracow. dokument. projekt)	2 000,00
Opracow. dokument. projekt. na budowę oświetl. uliczn. w miejsc. Zarzecze (1A-1C)	2 000,00
Opracow. dokument. projekt. na bud. oświetl. uliczn. w miejsc. Zarzecze (18A-21)	1 400,00
Opracow. dokument. projekt. na budowę oświetl. uliczn. w miejsc. Zarzecze (1A-1C)	1 150,00
Budowa oświetl. w m-ci Kawalce (opracow. dokument. projekt)	1 000,00
Opracow. dokument. projekt. na bud. oświetl. uliczn. w miejsc. Zarzecze (18A-21)	1 000,00
	3 736 998,27

